



# HM Government

## Ffurflen Gais Cronfa Codi' r Gwastad

Mae'r ffurflen hon ar gyfer endidau sy'n cyflwyno cais am gyllid gan y Gronfa Codi'r Gwastad (LUF) ar draws y DU. Cyn llenwi'r ffurflen gais, dylai ymgeiswyr ddarllen [Nodyn Technegol LUF](#).

Mae Prosbectws Cronfa Codi'r Gwastad ar gael [yma](#).

The level of detail you provide in the Application Form should be in proportion to the amount of funding that you are requesting. For example, bids for more than £10m should provide considerably more information than bids for less than £10m.

Dylai lefel y manylder rydych chi'n ei ddarparu ar eich Ffurflen Gais fod yn gymesur â swm y cyllid rydych chi'n gwneud cais amdano. Er enghraifft, dylai ceisiadau am fwy na £10 miliwn ddarparu mwy o lawer o wybodaeth na cheisiadau am lai na £10 miliwn.

Yn benodol, ar gyfer prosiectau cludiant mwy sy'n cyflwyno cais am rhwng £20 miliwn a £50 miliwn, gall endidau sy'n cyflwyno cais gyflwyno Ffurflen Gais, neu Achos Busnes Amlinellol neu Achos Busnes Llawn os ydynt ar gael. Mae rhagor o fanylion am ofynion ar gyfer prosiectau cludiant mwy ar gael yn y [Nodyn Technegol](#).

Dylid llenwi un ffurflen gais fesul cais.

# GWYBODAETH AM YR YMGEISYDD A' R CAIS

## Enw' r Awdurdod Lleol / Enw(au) yr Ymgeisydd\*:

Cyngor Bwrdeistref Sirol Wrecsam (Prif Ymgeisydd), Cyngor Sir Ddinbych

*\*Os yw'r cais yn gais ar y cyd, nodwch enwau pob awdurdod lleol / sefydliad sy'n rhan o'r cais, a nodwch yr awdurdod arweiniol.*

## Enw a swydd Rheolwr y Cais:

Allan Forrest – Rheolwr Prosiect Adfywio Ffisegol (Safle Treftadaeth y Byd)

*Enw a swydd y swyddog sydd â chyfrifoldeb o ddydd i ddydd dros ddarparu'r cynllun arfaethedig.*

**Rhif ffôn cyswllt:** 01978 315409

**Cyfeiriad e-bost:** [allan.forrest@wrexham.gov.uk](mailto:allan.forrest@wrexham.gov.uk)

## Cyfeiriad post:

Cyngor Bwrdeistref Sirol Wrecsam, Swyddfeydd Ffordd Rhuthun, Ffordd Rhuthun,  
Wrecsam LL13 7TU

**Un Pwynt Cyswllt a Enwebwyd yn yr Awdurdod Lleol:** Allan Forrest (fel uchod)

## Manylion cyswllt Uwch-Swyddog Cyfrifol:

Rebecca Lowry: 01978 315403; [rebecca.lowry@wrexham.gov.uk](mailto:rebecca.lowry@wrexham.gov.uk)

## Manylion cyswllt Prif Swyddog Cyllid:

Mark Owen: 01978 292704; [mark.owen@wrexham.gov.uk](mailto:mark.owen@wrexham.gov.uk)

## Gwlad:

Lloegr

Yr Alban

Cymru

Gogledd Iwerddon

**Rhowch enw unrhyw gwmnïau ymgynghoriaeth sydd wedi bod yn rhan o baratoi' r cais:**

ARCADIS; STANTEC

Ar gyfer ceisiadau gan **ymgeiswyr o Ogledd Iwerddon**, cadarnhewch y math o sefydliad

Gweithrediaeth Gogledd Iwerddon

Y Trydydd Sector

Corff Sector Cyhoeddus

Y Sector Preifat

Cyngor Dosbarth

Arall (nodwch) .....

## RHAN 1 MEINI PRAWF MYNEDIAD

Os na fyddwch chi' n gallu bodloni' r meini prawf isod, ni fydd eich cais yn symud ymlaen yn y rownd gyllido hon			
1a	Meini Prawf Mynediad ar gyfer <b>pob cais</b> Ticiwch y blwch i gadarnhau bod eich cais yn cynnwys cynlluniau ar gyfer rhywfaint o wariant LUF yn 2021-22 <i>Sicrhewch eich bod wedi dangos hyn yn yr achos ariannol / proffil.</i>	<b>X</b>	<b>YDI</b>
1b	Meini Prawf Mynediad ar gyfer sefydliadau'r sector preifat a'r trydydd sector ar gyfer ceisiadau <b>Gogledd Iwerddon yn unig</b>		NAC YDI
(i)	Cadarnhewch eich bod wedi atodi cyfrifon y ddwy flynedd ddiwethaf wedi'u harchwilio.		DO
(ii)	<b>Ceisiadau Gogledd Iwerddon yn unig</b> Rhowch dystiolaeth i ddangos bod y tîm darparu wedi cael profiad o ddarparu dau brosiect cyfalaf o faint a graddfa tebyg yn ystod y pum mlynedd diwethaf. (Uchafswm o 250 gair)		NADDO

## RHAN 2 DADANSODDIAD CYDRADDOLDEB AC AMRYWIAETH

2a Disgrifiwch sut mae effaith o ran cydraddoldeb eich cynnig wedi'i hystyried, y grwpiau perthnasol a gaiff eu heffeithio ar sail nodweddion a ddiogelir, ac unrhyw fesurau rydych chi'n cynnig eu gweithredu gan ymateb i'r effeithiau hyn. (500 gair)

Mae Aseiad o Effaith ar Gydraddoldeb rhagarweiniol wedi'i gynnal ar y cynigion. Ar hyn o bryd, nid oes unrhyw effaith negyddol wedi'i nodi ar gyfer unrhyw un o'r Nodweddion a Ddiogelir yn Neddf Cydraddoldeb Sengl 2010. Mae'r cynigion yn yr Uwchgynllun yn ymwneud yn gadarnhaol â phob un o'r materion.

Y thema gyffredin trwy'r cynnig hwn yw gwella mynediad yn Safle Treftadaeth y Byd Dyfrbont a Chamlas Pontcysyllte ac o'i amgylch, a'r lleoliadau cysylltiedig i ymwelwyr yn Sir Ddinbych. Y bwriad yw buddsoddi yn y safleoedd i'w gwneud yn atyniadau o'r radd flaenaf i ymwelwyr, sy'n ystyriol o deuluoedd, a diogelu a gwella eu gwerth o ran amwynder i gymunedau lleol. I'r perwyl hwn, bwriedir i'r pecyn cyfan gael effaith gadarnhaol ar bob defnyddiwr ar draws pob nodwedd a ddiogelir. Yn y cam cynnar hwn fodd bynnag, cydnabyddir y bydd angen rhagor o waith i asesu effaith pob ymyrraeth, oherwydd cânt eu gweithredu fel prosiectau rhwng nawr a 2024. Bydd hyn yn sicrhau nad oes unrhyw effaith andwyol anfwriadol ar bobl o ran dyluniad, mynediad nac ymwybyddiaeth.

Mae rhai ffactorau cyfyngol yn ymwneud â'r safleoedd, o ran daearyddiaeth y dyffryn, a natur yr henebion a'r atyniadau. Bydd hyn yn golygu y bydd angen rhagor o waith o ran Aseiad o Effaith ar Gydraddoldeb wrth i ffrydiau gwaith / prosiectau penodol gal eu gweithredu, a gallai fod

angen cynnal rhagor o waith ymgynghori ar rai elfennau. Caiff safonau gofynnol eu cyrraedd er mwyn sicrhau bod modd cyrraedd y safleoedd a'u hisadeiledd (Deddf Cydraddoldeb 2010). Bydd yr arwyddion yn briodol hefyd, a rhoddir ystyriaeth i niwroamrywiaeth ac anableddau fel nam ar y golwg a dementia. Yn ogystal, mae gwefannau Wrecsam, Sir Ddinbych a Safle Treftadaeth y Byd i gyd yn ddigidol gynhwysol. Trwy sicrhau bod pawb yn cael profiad o ansawdd uchel wrth ymweld ag atyniadau Dyffryn Dyfrdwy, y bwriad yw hyrwyddo cydlyniant, meithrin perthnasoedd a gwella profiad ymwelwyr a fyddai fel arall wedi methu'r cyfle.

Mae amwynderau i ymwelwyr ym Masn Trefor yn gyfyngedig ar hyn o bryd oherwydd y lleoliad a diffyg buddsoddiad hanesyddol. Bydd creu amwynderau modern i ymwelwyr yn darparu cyfleusterau o ansawdd uchel fel toiledau hygyrch, cyfleusterau rhiant a phlentyn ac ystafelloedd gweddi; bydd gwelliannau i fynediad a chreu man awyr agored o ansawdd uchel yn cynyddu lles a sicrhau bod y safleoedd yn hygyrch i bawb.

Mae'r safleoedd yn bwysig o ran eu gwreiddiau Cymreig, diwylliant Cymru a'r Gymraeg. Bydd y datblygiadau a gynigir yn cynyddu cyfleoedd i hyrwyddo'r agweddau hyn

Mae angen datblygu'r atyniadau hyn i ymwelwyr er mwyn lleihau unrhyw amhariad i fywyd arferol o ddydd i ddydd i'r cymunedau sy'n byw yn yr ardaloedd sy'n denu nifer fawr o ymwelwyr, neu'r cymunedau cyfagos. Mae hyn yn arbennig o wir o ystyried y cynnydd o ran nifer y gwyliau gartref yn sgil COVID-19. Mae preswylwyr lleol yn haeddu'r un cydraddoldeb mynediad i'r amwynderau pwysig hyn ac mae'r pecynnau gwaith arfaethedig wedi'u dylunio gan gadw hyn mewn cof. Caiff y safleoedd dan sylw eu rheoli a'u gwella er budd pobl leol a thwristiaid cenedlaethol / rhyngwladol.

Pan fydd awdurdodau'n cyflwyno cais am gyllid i Lywodraeth y DU, fel rhan o ymrwymiad y Llywodraeth i fod yn fwy agored yn y sector cyhoeddus dan Ddeddf Rhyddid Gwybodaeth 2000 a Rheoliadau Gwybodaeth Amgylcheddol 2004, mae'n rhaid iddynt hefyd gyhoeddi fersiwn nad yw'n cynnwys unrhyw wybodaeth sy'n fasnachol sensitif ar eu gwefan eu hunain cyn pen pum diwrnod gwaith o gyhoeddiad Llywodraeth y DU am geisiadau llwyddiannus. Mae Llywodraeth y DU yn cadw'r hawl i farnu nad yw'r cais yn cydymffurfio os na chedwir at hyn.

Nodwch y ddolen we lle caiff y cais hwn ei gyhoeddi:

[www.wrexham.gov.uk](http://www.wrexham.gov.uk)

## RHAN 3 CRYNODEB O' R CAIS

3a Nodwch y math o gais rydych chi'n ei gyflwyno

Cais Sengl (un prosiect)

Cais Pecyn

1 Cais Pecyn (hyd at 3 phrosiect ategol)

3b Darparwch drosolwg o'r cais. Pan fo nifer o gydrannau i gais (ceisiadau pecyn), dylech egluro'n glir sut mae elfennau'r cydrannau wedi'u halinio â'i gilydd ac yn cynrychioli set gydlynol o ymyriadau (Uchafswm o 500 gair).

Mae hwn yn Gais Pecyn cyffrous ar draws y sir, a ddatblygwyd gan Gyngor Bwrdeistref Sirol Wrecsam (CBSW) a Chyngor Sir Ddinbych (CSDd). Mae wedi'i ddylunio i gynyddu potensial yr economi ymwelwyr ar ôl COVID-19 ac mae'n dod o ganlyniad i'r cynnig iechyd a lles sydd ar gael yn Safle Treftadaeth y Byd Dyfrbont a Chamlas Pontcysyllte (cyfeirir ato fel STB o hyn ymlaen) a'r cysylltiad trwy Ddyffryn Dyfrdwy yng Ngogledd-ddwyrain Cymru. Bydd tri phrosiect cydlynol yn codi'r gwastad o ran y diffyg sy'n bodoli ar hyn o bryd o ran isadeiledd priodol i ddefnyddwyr / ymwelwyr ar draws safleoedd treftadaeth o ganlyniad i ddiffyg unrhyw fuddsoddiad sylweddol gan Lywodraeth y DU neu Lywodraeth Cymru hyd yma, sy'n rhwystro twf economaidd, lles a ffyniant a ddisgwylir fel arall gan bresenoldeb asedau treftadaeth a diwylliant sydd mor unigryw yn rhyngwladol. Mae'r prosiectau'n mynd i'r afael â mynediad a chysylltedd mewn lleoliadau sy'n gyfyngedig fel arall, a fydd yn helpu i sicrhau cyfle cyfartal i breswylwyr lleol ac ymwelwyr.

## **Prosiect 1: Uwchgynllun Technegol Basn Trefor**

### **(Cam 1) – Darpariaeth Rhwydweithiau Cysylltedd Defnyddwyr / Ymwelwyr**

Bydd buddsoddi yn y STB yn gwella a diogelu ased y DU sy'n arwyddocaol yn rhyngwladol, ac annog adferiad economïau twristiaeth a gwledig Gogledd-ddwyrain Cymru ar ôl y pandemig. Bydd gweithredu Uwchgynllun Technegol Basn Trefor yn sicrhau bod STB yn cyflawni ei botensial llawn ar lefel genedlaethol a rhyngwladol er mwyn denu ymwelwyr a sbarduno twf economaidd mewn cymunedau cyfagos. Bydd buddsoddi mewn isadeiledd hefyd yn sicrhau bod buddion y rhai sy'n byw yn y Basn neu'n gyfagos ato yn cael eu diogelu wrth gynyddu buddion yr economi ymwelwyr. Caiff dalfa garbon ei chreu i gefnogi dyheadau di-garbon net.

Mae CBSW, Glandŵr Cymru, Solutia UK Ltd a CSDD wedi nodi pecyn cysylltiedig o ymyriadau cysylltedd ymwelwyr a fydd yn

1. Diogelu Safle Basn Trefor ar gyfer datblygiad yr Uwchgynllun £41 miliwn llawn yn y dyfodol
2. Mynd i'r afael â thensiwn rhwng capasiti ymwelwyr y safle ar hyn o bryd a'r cymunedau lleol cyfagos trwy well isadeiledd
3. Darparu cost a budd cadarnhaol o ganlyniad i'r cynnig gwell i ymwelwyr

### **Prosiect 2: Gwelliannau Cysylltedd Symudiad Defnyddwyr / Ymwelwyr**

yn y Safle Treftadaeth y Byd 11 Milltir.

Er bod yr Uwchgynllun Technegol yn canolbwyntio ar un lleoliad, mae datblygiad cynnig gwell i ymwelwyr yn dibynnu ar ddefnyddio gwerth un ar ddeg milltir llawn STB, yn Nyffryn Dyfrdwy, sy'n cynnwys 3 ardal awdurdod lleol a ffin genedlaethol. Mae Prosiect 2 yn canolbwyntio'n bennaf ar Sir Ddinbych ac mae'n cefnogi'r cynnig cysylltedd / rheolaeth ymwelwyr trawsffiniol yn Nyffryn Dyfrdwy yn: Rhaeadr y Bedol, Y Bedair Brif Briffordd a Phlas Newydd yn Llangollen; Coridor Teithio Llesol Wenffrwd i Langollen gan gynnwys yr hen Linell Rheilffordd a'r Waun.

### **Prosiect 3: Cysylltedd Corwen:**

Porth y Gorllewin Newydd a Gwell i Ddyffryn Dyfrdwy a Safle Treftadaeth y Byd.

Bydd y Prosiect hwn yn gwella cysylltedd ac isadeiledd i ymwelwyr, asedau canol tref Corwen a'r parth cyhoeddus rhwng yr orsaf reilffordd a'r maes parcio, gan gynnwys canopi newydd dros y platform. Bydd y prosiect yn gwella'r profiad i ymwelwyr, amser aros a gwariant, gan gysylltu ymlaen â Llangollen a Chynwyd, gan greu pwynt mynediad newydd, gwell ac ategol i ymwelwyr i Safle Treftadaeth y Byd mewn gwirionedd.

<sup>1</sup> <https://modern.gov.wrecsam.gov.uk>

# Cynllun Lleoliad Prosiectau Cronfa Codi' r Gwastad



**Prosiect 1:** Uwchgyllun Technegol Basn Trevor (Cam 1): Darpariaeth Rhwydweithiau Cysylltedd Defnyddwyr / Ymwelwyr.



**Prosiect 2:** Gwelliannau Cysylltedd Symudiad Defnyddwyr / Ymwelwyr yn y Safle Treftadaeth y Byd 11 milltir

- a. Prosiect Pedair Priffordd Fawr
- b. Bwyty'r Dell ym Mhlas Newydd
- c. Wenffrwd
- d. Rhaeadr y Bedol
- e. Diogelwch a Symudiad Ymwelwyr â'r Waun



**Prosiect 3:** Cysylltedd Corwen – Porth y Gorllewin Newydd a Gwell i Ddyffryn Dyfrdwy a Safle Treftadaeth y Byd.

- a. Gwelliannau yng Ngorsaf Corwen a'r Maes Parcio ar gyfer ymwelwyr
- b. Gwelliannau i adeilad hanesyddol blaenllaw yng nghanol y dref ac i'r parth cyhoeddus ehangach.
- c. Cynllun Teithio Llesol Cynwyd i Gorwen

3c Nodwch werth y grant cyfalaf rydych chi'n gofyn amdano gan Lywodraeth y DU (£). Dylai hyn alinio â'r achos ariannol:

£13,302,704

3d Nodwch gyfran y cyllid rydych chi'n gwneud cais amdano ar gyfer pob un o dair thema buddsoddi'r Gronfa

Adfywio a chanol y dref 17%

Diwylliant 83%

Cludiant 0 %



## RHAN 4 CYWEDDU STRATEGAETHAU

### 4.1 CEFNOGAETH AELOD SENEDDOL (PRYDAIN FAWR YN UNIG)

Gweler adran 5 y nodyn technegol ar gyfer Rôl yr AS o ran cyflwyno cais, a Thabl 1 i gael rhagor o ganllawiau.

- 4.1 a A oes unrhyw AS wedi cefnogi'r cais hwn yn ffurfiol? Os felly, cadarnhewch enw ac etholaeth. Sicrhewch eich bod wedi atodi llythyr cefnogaeth yr AS
- Oes
- Nac oes
- Llythyr ynghlwm

### 4.2 YMGYSYLLTU Â BUDD-DDEILIAID A CHEFNOGAETH

Gweler Tabl 1 y nodyn technegol i gael rhagor o ganllawiau.

- 4.2 a Disgrifiwch pa ymgysylltiad rydych chi wedi'i gael â budd-ddeiliaid lleol a'r gymuned (cymunedau, cymdeithas ddinesig, sector preifat a busnesau lleol) i lywio eich cais a pha gefnogaeth rydych chi wedi'i chael ganddynt. (Uchafswm o 500 gair)

Dechreuodd proses Ymgysylltu â Budd-ddeiliaid cyn yr enwebiad am Safle Treftadaeth y Byd a'r broses Arysgrifiad, a oedd yn 2005 yn ystod dathliadau'r deucanmlwyddiant. Mae proses ymgysylltu wedi parhau ac roedd yn ganolog o ran datblygu Cynllun Rheoli 2019 – 2029<sup>2</sup> ac Uwchgynllun Technegol Basn Trefor<sup>3</sup>. Datblygwyd y dogfennau hyn mewn cydweithrediad agos â phartneriaid, sefydliadau budd-ddeiliad a'r cymunedau lleol, trwy ddigwyddiadau, gweithdai a sesiynau galw heibio.

Roedd y blaenoriaethau a nodwyd trwy ymgysylltu â budd-ddeiliaid yn cynnwys:

- gwella'r ymdeimlad o gyrraedd STB;
- mynd i'r afael â pharcio, mynediad, symudiad a'r effaith ar breswylwyr lleol;
- creu cysylltiadau â'r ardal ehangach;
- cynllunio gweithgareddau cynhyrchu incwm er budd yr economi leol;
- annog gwariant gan ymwelwyr a chynyddu amser aros; a
- chynyddu cyfleoedd addysg yn STB.

<sup>2</sup> & <sup>3</sup> <https://moderngov.wreccsam.gov.uk>

Mae'r Cynllun Rheoli a'r Uwchgynllun Technegol wedi cael cefnogaeth wleidyddol leol trwy lywodraethu STB a phrosesau cyngor perthnasol y partneriaid, gan gynnwys Cyngor Sir Ddinbych, sy'n bartner hirdymor o ran datblygiad Safle Treftadaeth y Byd. Mae Glandŵr Cymru wedi cefnogi'r ddwy ddogfen trwy eu Byrddau. Mae'r Cynllun Rheoli wedi'i gyflwyno i DCMS i'w anfon at UNESCO.

**Prosiect 1** – Mae Basn Trefor wrth wraidd STB, mae Prosiect 1 yn cael ei lywio'n llawn a'i oruchwylio gan y broses ymgysylltu â budd-ddeiliaid a'r strwythurau y cyfeirir atynt uchod. Yr un eithriad yw ychwanegiad diweddar Is-grŵp Darparu'r Uwchgynllun Technegol, a ffurfiwyd ym mis Tachwedd 2020 yn dilyn cymeradwyo'r cynllun. Mae'n cynnwys y tri Phartner Strategol / Tirfeddiannwr ac mae'n adrodd i Fwrdd Strategol STB. Mae Cynllun Ymgysylltu â Budd-Ddeiliaid wedi'i ddrafftio i sicrhau bod pob Budd-Ddeiliad yn ymgysylltu â'r prosiect yn ystod y cam datblygu a darparu. Mae Bwrdd STB yn datblygu Fforwm Busnes i sicrhau bod busnesau preifat yn ymwneud yn llawn â hyrwyddo'r cynnig yn Nyffryn Dyfrdwy.

**Prosiect 2** – Mae'r safleoedd sydd wedi'u cynnwys ym Mhrosiect 2 o fewn 11 milltir ehangach STB, felly maen nhw'n cael eu llywio'n llawn a'u goruchwylio gan yr un broses ymgysylltu â budd-ddeiliaid a'r strwythurau y cyfeirir atynt uchod. Mae'r safleoedd ym Mhrosiect 1 a 2 hefyd o fewn Ardal o Harddwch Naturiol Eithriadol Bryniau Clwyd a Dyffryn Dyfrdwy, sy'n cyflawni gweithgarwch ymgysylltu â'r gymuned.

Mae proses ymgysylltu â budd-ddeiliaid sylweddol yn cael ei darparu gan Llangollen 2020, gweithgor aml-bartner a sefydlwyd i gynnig a goruchwylio gwelliannau a gaiff eu cyflawni yn y dref, a'u dal i gyfrif. Mae'r gweithgor hefyd wedi goruchwylio ymgynghoriadau cyhoeddus ar gyfer gwaith arfaethedig.

**Prosiect 3** – Mae Cyngor Sir Ddinbych wedi datblygu prosesau sylweddol ar gyfer ymgysylltu â budd-ddeiliaid a'r gymuned o ran y cynigion ar gyfer Corwen, gan sicrhau cyswllt agos â'r Cyngor Tref, aelodau lleol trwy Grŵp Ardal yr Aelodau a'r Ymddiriedolaeth Treftadaeth Rheilffyrdd.

Mae Grŵp Arweinyddiaeth Ddinesig Wrecsam yn cefnogi datblygu'r cais pecyn hwn oherwydd y cyfraniad sylweddol y bydd yn ei wneud i ffyniant a statws Wrecsam yn y dyfodol. Mae'n ategu blaenoriaethau eraill fel Porth Wrecsam (cais arall Wrecsam i'r Gronfa Codi'r Gwastad), gwelliannau i'r A483 ac adfywio Canol Tref Wrecsam.

- 4.2 b A oes unrhyw agweddau ar eich cais yn ddadleuol neu heb gael cefnogaeth y gymuned gyfan? Rhowch grynodeb byr, gan gynnwys unrhyw ymgyrchoedd neu grwpiau penodol sy'n cefnogi neu'n gwrthwynebu. (Uchafswm o 250 gair)

Fel a nodwyd trwy ymgynghori a phroses ymgysylltu â budd-ddeiliaid a gynhaliwyd ar draws pob un o'r 3 phrosiect, mae cefnogaeth wedi'i sefydlu ar gyfer cynigion y pecyn cais.

Mae'r atyniadau ym Masn Trefor a'r 11 milltir ehangach o Safle Treftadaeth y Byd o natur hanesyddol ac mae eu Gwerth Cyffredinol Eithriadol wedi'i sefydlu. O ganlyniad, mae

preswylwyr lleol wedi gweld cynnydd mawr o ran nifer yr ymwelwyr ers yr arysgrifiad yn 2009. Mae hyn wedi rhoi pwysau newydd ar isadeiledd lleol. Mae'r Gronfa Codi'r Gwastad yn rhoi cyfle unigryw i sicrhau bod modd datblygu'r safleoedd i'w potensial, wrth gynnal cydbwysedd priodol rhwng hawliau ac anghenion preswylwyr lleol gan gynnwys cyfleoedd economaidd lleol. Er nad yw hyn yn cael ei gyfrif fel gwrthwynebiad uniongyrchol, mae'r sensitifrwydd hyn wedi llywio'r broses o ddewis gweithgareddau arfaethedig. Mae Pandemig COVID-19 wedi golygu bod manau awyr agored wedi'u defnyddio'n fwy rheolaidd, gan bwysleisio'r angen am fuddsoddi mewn isadeiledd ymhellach.

Mae'n bosibl y bydd amhariad tymor byr wrth weithredu gwaith ffisegol. Mae hyn wedi'i gynnwys yn Asesiad Risg y prosiect, a chaiff ei liniaru trwy ymgysylltiad parhaus.

Cydnabyddir bod rhai cymunedau lleol sy'n honni nad ydynt wedi profi budd economaidd yr economi ymwelwyr. Ni fu buddsoddiad sylweddol gan Lywodraeth y DU na Llywodraeth Cymru yn Safle Treftadaeth y Byd ers iddo gael ei arysgrifio. Nod yr Uwchgynllun Technegol yw bod yn sbardun ar gyfer datblygu economaidd yn yr ardaloedd hyn, ac mae'r Gronfa Codi'r Gwastad yn rhoi cyfle pwysig i ddarparu isadeiledd galluogol ar gyfer STB a choridor Dyffryn Dyfrdwy.

4.2 c Pan nad oes gan yr awdurdod lleol sy'n cyflwyno'r cais gyfrifoldeb statudol dros ddarparu prosiectau, ydych chi wedi atodi llythyr gan yr awdurdod neu gorff cyfrifol i gadarnhau eu cefnogaeth?

Do

Naddo

**Amherthnasol**

Ar gyfer ceisiadau cludiant Gogledd Iwerddon, ydych chi wedi atodi llythyr cefnogaeth gan y cyngor dosbarth perthnasol?

Do

Naddo

**Amherthnasol**

## 43 YR ACHOS DROS FUDDSODDI

Gweler Tabl 1 y nodyn technegol i gael rhagor o ganllawiau.

4.3 a Rhowch dystiolaeth o'r heriau/rhwystrau lleol i dwf a'r cyd-destun mae'r cais yn ceisio ymateb iddo. (Uchafswm o 500 gair)

Mae Wrecsam a Sir Ddinbych wedi'u categoreiddio fel lleoedd Categori 1 Blaenoriaeth ym Mynegai Cronfa Codi'r Gwastad. Mae Mynegai Ffyniant y DU 2021 yn rhoi Wrecsam a Sir Ddinbych fel y pumed a degfed lle lleiaf ffyniannus yng Nghymru yn y drefn honno, ac yn safle 344 a 329 yn y DU o 379 o awdurdodau. Mae'r ddau le wedi sgorio'n arbennig o wael o ran ansawdd economaidd (cynhyrchu cyfoeth yn gynaliadwy), isadeiledd ac amodau byw (ansawdd bywyd a brofir gan bobl leol).

Mae Wrecsam a Sir Ddinbych wedi'u categorio fel lleoedd Categori 1 Blaenoriaeth ym Mynegai Cronfa Codi'r Gwastad. Mae Mynegai Ffyniant y DU 2021 yn rhoi Wrecsam a Sir Ddinbych fel y pumed a degfed lle lleiaf ffyniannus yng Nghymru yn y drefn honno, ac yn safle 344 a 329 yn y DU o 379 o awdurdodau. Mae'r ddau le wedi sgorio'n arbennig o wael o ran ansawdd economaidd (cynhyrchu cyfoeth yn gynaliadwy), isadeiledd ac amodau byw (ansawdd bywyd a brofir gan bobl leol).

Mae STB wrth wraidd y cais ar y cyd hwn. Yn y 1790au, arweiniodd y gamlas a oedd newydd ei chreu at ddiwydianeiddio'r ardal, gan gynnwys gwaith haearn, gwaith brics a thwf aneddiadau gerllaw. Er bod y ddyfrbont a'r gamlas wedi aros heb eu newid gan mwyaf, mae diwydiant a gweithgynhyrchu wedi gadael creithiau ôl-ddiwydiannol. Mae cymunedau fel Cefn Mawr a Phlas Madoc (mae'r olaf o'r rhain ymhlith y 100 o gymunedau mwyaf difreintiedig ym Mynegai Amddifadedd Lluosog cyntaf Cymru) wedi profi dirywiad hirdymor o ran cyflogaeth, cyfoeth, iechyd a lles; maen nhw wedi'u datgysylltu oddi wrth STB a'i fuddion o ran ymwelwyr, cyflogaeth a gwariant. Mae Rhanbarth Gogledd Cymru wedi gweld dechrau datblygiad marchnad ffyniannus i ymwelwyr, fodd bynnag mae effaith COVID-19 ar y sector wedi bod yn sylweddol, gyda cholledion dyddiol o bron £10 miliwn a dibyniaeth drom ar gynlluniau ffyrlo.

Mae STB yn llinellol o ran natur, gan ymestyn am un filltir ar ddeg; mae amryw heriau a rhwystrau o ran twf yn bodoli ar wahanol bwyntiau ar hyd y coridor hwn. Mae canolbwynt gweithgarwch gan ymwelwyr ym Masn Trefor yn bennaf, lle gwelwyd tua 350,000 o ymwelwyr â'r ddyfrbont bob blwyddyn cyn pandemig COVID-19. Oherwydd diffyg buddsoddiad sylweddol gan Lywodraeth y DU a Llywodraeth Cymru ers arysgrifiad, mae'r profiad i ymwelwyr yn y Basn yn anfoddhaol, nid yw pobl yn aros am gyfnodau hir, mae eu profiad wrth gyrraedd yn wael, ac mae'r cynnig i ymwelwyr yn gyfyngedig (gan gyfyngu ar fuddion economaidd). Mae nifer uchel o ymwelwyr yn arwain at broblemau parcio a thagfeydd, gan greu tensiwn rhwng capasiti'r safle a chymunedau lleol. Man poeth arall yw Rhaeadr y Bedol, lle mae niferoedd yn creu problemau o ran parcio, difrod o erydiad a rheolaeth amgylcheddol.

Mae STB yn goridor symudiad yn bennaf, ac mae'n adnodd ar gyfer ymwelwyr a phreswylwyr. Fodd bynnag, mae cysylltedd o fewn STB ac ar ei hyd wedi'i rwystro gan gyswllt gwael ag aneddiadau cyfagos. Mae cysylltedd gwael rhwng Basn Trefor a chymuned Cefn Mawr; yn yr un modd mae cysylltedd gwael rhwng canol tref Llangollen a STB ei hun.

Mae tref Corwen ychydig y tu hwnt i STB i'r gorllewin, ond mae wedi'i gysylltu â'r safle yn rhinwedd Dyffryn Dyfrdwy, A5 Telford a Rheilffordd Dreftadaeth Llangollen. Er bod gan Gorwen botensial i fod yn borth ffyniannus i STB, mae'r profiad i ymwelwyr a phreswylwyr yn wael. Mae hyn yn cynnwys cyfradd eiddo masnachol gwag uchel yng nghanol y dref (24.4% dros y pum mlynedd diwethaf), ansawdd amgylcheddol gwael, adeiladau treftadaeth gwag a chysylltedd gwael rhwng canol y dref a'r orsaf reilffordd newydd. Mae data incwm ar lefel Ardal Cynnyrch Ehangach Haen Is yn datgelu bod gan rhwng 35% a 39% o aelwydydd incwm o lai na 60% o ganolrif Prydain Fawr.

4.3 b Eglurwch pam fod angen buddsoddiad gan y Llywodraeth (beth yw'r diffyg yn y farchnad)? (Uchafswm o 250 gair)

Er ei fod yn Safle Treftadaeth y Byd wedi'i arysgrifio'n rhyngwladol, ar yr un rhestr â'r Taj Mahal a'r Great Barrier Reef, ni fu unrhyw fuddsoddiad sylweddol gan Lywodraeth y DU na Llywodraeth Cymru yn Safle Treftadaeth y Byd Dyfrbont a Chamlas Pontcysyllte – mewn ardal unigryw o Ogledd Cymru.

Gellir llunio achos dros ymyrraeth gan y llywodraeth i gefnogi'r prosiect hwn ar sail y tri diffyg yn y farchnad canlynol:

- **Nwydd cyhoeddus:** Gellir cyfrif mynediad at gefn gwlad Wrecsam a Sir Ddinbych fel 'nwydd cyhoeddus.' Nid yw'n eithrio unrhyw un (mae'n anodd eithrio unrhyw un rhag ei fwynhau); ac nid oes gwrthdaro o ran galw (nid yw mwynhad un unigolyn yn effeithio ar allu unrhyw un arall i'w fwynhau fel arfer). Felly, ni ellir defnyddio grymoedd y farchnad er mwyn gwella ei ddefnydd a'i fwynhad yn effeithlon.
- **Allanoldeb:** bydd buddsoddiadau i wella ansawdd y profiad i ymwelwyr â Dyfrbont Pontcysyllte a Rheilffordd Dreftadaeth Llangollen yn cynhyrchu buddion ariannol ar gyfer perchnogion y cyfleusterau hyn (buddion mewnol), a hefyd i berchnogion busnesau twristiaeth a lletygarwch eraill ar draws ardal Wrecsam a Sir Ddinbych (buddion allanol).

Er bod grymoedd y farchnad yn creu cymhelliant i berchnogion fuddsoddi mewn gweithgareddau sy'n cynhyrchu buddion mewnol, nid ydynt yn cymell buddsoddiadau'n llawn i gynhyrchu buddion allanol, gan arwain at danfuddsoddiad yn absenoldeb ymyrraeth gan y sector cyhoeddus.

- **Gwybodaeth amherffaith:** Bydd arwyddion gwell yn helpu i oresgyn y methiannau o ran gwybodaeth amherffaith a all atal ymwelwyr rhag dysgu am yr amrywiaeth lawn o brofiadau a gweithgareddau sydd gan Wrecsam a Sir Ddinbych i'w cynnig, a'u harchwilio.

4.3 c Rhowch eglurhad clir o ran yr hyn rydych chi'n bwriadu buddsoddi ynddo, a pham y bydd yr ymyrraethau arfaethedig yn y cais yn mynd i'r afael â'r heriau a'r rhwystrau hynny, gyda thystiolaeth i gefnogi'r eglurhad hwnnw. Fel rhan o hyn, byddem yn disgwyl deall y sail resymegol dros y lleoliad. (Uchafswm o 500 gair)

Mae ein cais yn rhaglen o isadeiledd cydlynus i fynd i'r afael â chynhwysiant cymunedol, ac i ddiogelu STB trwy welliannau i fynediad a rheoli ymwelwyr. Bydd hyn yn darparu cynnig a phrofiad gwell i ymwelwyr, gan gynyddu amser aros a gwariant ymwelwyr yn yr economi leol; ailgysylltu cymunedau lleol â'u treftadaeth; gan wasgaru'r buddion economaidd a chymdeithasol a gaiff eu cynhyrchu gan STB ar draws ardal ehangach. Mae tri phrosiect ategol:

**Prosiect Un** – Nod Uwchgyllun Technegol Basn Trefor<sup>4</sup> yw cynyddu ansawdd cyfleusterau i ymwelwyr a chysylltiadau cymunedol fel ei fod yn gweddu i statws STB.

- Buddsoddi mewn ardal gyrraedd newydd i wella'r croeso i ymwelwyr, a lleddfu pwysau o ran parcio a thagfeydd ar gymunedau cyfagos.
- Cynnwys parth cyhoeddus o safon, celf gyhoeddus ac arwyddion.
- Cyflawni gwelliannau i'r Parth Cyhoeddus yn ardal Basn Trefor ei hun.
- Dad-ddofi tir diwydiannol blaenorol fel dalfa garbon, wrth wella malltod gweledol i'r gymuned leol.
- Creu ardal weithgareddau coetir ac addysg i greu cyflogaeth leol, datblygu sgiliau, annog gwariant a chynyddu amser aros.
- Creu llwybr cerdded newydd yn Nyffryn Dyfrdwy wedi'i ddylunio i wasgaru pwysau ymwelwyr ar draws ardal Basn Trefor.

**Prosiect Dau** – Gwella symudedd a chysylltedd ymwelwyr o fewn un filltir ar ddeg STB, gan wella'r profiad i ymwelwyr, cynyddu amser aros a gwasgaru buddion STB (economaidd a chymdeithasol).

- Man cyhoeddus newydd ar gyffordd Heol y Castell ac Abbey Road yn Llangollen (prosiect y Bedair Brif Briffordd ) a fydd yn dathlu'r rhyngwyneb treftadaeth rhwng Camlas Llangollen a STB, hen reilffordd Rhiwabon i Abermo, Afon Dyfrdwy a ffordd hanesyddol Thomas Telford o Lundain i Gaergybi.

Mae'r man newydd yn cynnwys arwyddion a byrddau dehongli cysylltiol.

- Gwella cysylltiadau rhwng Llangollen a Gwarchodfa Natur Wenffrwd, trwy lwybr cerdded / beicio i deuluoedd ar hyd yr hen linell rheilffordd, creu cyswllt i lwybr halio'r gamlas / STB, a chreu rhwydwaith o lwybrau beicio a mannau natur.
- Creu cyfleusterau yng Ngrîn Llantysilio / Rhoadr y Bedol ('dechrau' Camlas STB) i alluogi'r ardal i ymdopi â chynnydd o ran nifer yr ymwelwyr, e.e. cyfleusterau toiled wedi'u hailwampio, gwell cysylltedd rhwng y maes parcio a'r olygfan, cyfleuster arlwygo newydd, a gwaith lliniaru erydiad.

**Prosiect Tri**– Gweithgareddau ategol yng Nghorwen, gan greu cynnig gwell i ymwelwyr â'r dref, hyrwyddo Corwen fel safle porth newydd i'r STB ehangach a gwella ansawdd amgylchedd y dref i breswylwyr ac ymwelwyr.

- Sicrhau gwelliannau i Orsaf Corwen a'r maes parcio i annog ymwelwyr i'w defnyddio (e.e. canopi yn yr orsaf a mannau gwefru cerbydau trydan). (Canopi LRT<sup>5</sup>)
- Gwella cysylltedd rhwng Gorsaf Corwen a chanol y dref trwy well arwyddion a pharth cyhoeddus.

<sup>4</sup> <https://modern.gov.wrecsam.gov.uk>

- Cyfrannu at ddiogelu adeilad treftadaeth amlwg yng nghanol tref Corwen, gyda'r potensial i annog defnydd busnes twristiaeth newydd gan gefnogi'r economi i ymwelwyr. (Cadwyn Adfywio Corwen<sup>6</sup>)
- Creu llwybr cerdded / beicio ar hyd yr hen linell rheilffordd rhwng Corwen a Chynwyd er mwyn hyrwyddo teithio cynaliadwy a thwristiaeth gweithgareddau. (Corwen i Gynwyd<sup>7</sup>)

4.3d Ar gyfer Ceisiadau Cludiant: Ydych chi wedi darparu Adroddiad Asesu Opsiynau?

Do

**Naddo**

4.3 e Eglurwch sut byddwch chi'n darparu'r allbynnau a chadarnhewch sut mae canlyniadau'n debygol o lifo o'r ymyriadau. Dylid dangos hyn trwy *Theori Newid* â thystiolaeth dda. Mae rhagor o ganllawiau am gynhyrchu Theori Newid yn [Magenta Book Trysorlys Ei Mawrhydi](#) (tudalen 24, adran 2.2.1) a chanllawiau gwerthuso y [Weinyddiaeth Dai, Cymunedau a Llywodraeth Leol](#). (Uchafswm o 500 gair)

Mae'r allbynnau o'r cais pecyn hwn hefyd yn cynnwys buddion i Ganol Tref Wrecsam, y dref fwyaf yng Ngogledd Cymru. Mae nifer o atyniadau allweddol i dwristiaid yng nghanol y dref, fel Eglwys San Silyn, Tŷ Pawb a Chanolfan Darganfod Gwyddoniaeth Xplore!, sy'n ychwanegu gwerth at yr Economi Twristiaeth fel manau ar gyfer ymweliadau hirach.

Mae canlyniadau Iechyd Meddwl a Lles yn bwysig yn yr hinsawdd bresennol hefyd.

<sup>5, 6 & 7</sup> <https://modern.gov.wrecsam.gov.uk>

<b>CYD-DESTUN</b>	<p>Mae lleoliad y prosiect yn cynnwys meysydd o amddifadedd lluosog, diweithdra ac anweithgarwch uchel  Lleoliad poblogaidd ag ymwelwyr, yn cynnwys Ardal o Harddwch Naturiol Eithriadol a Safle Treftadaeth y Byd UNESCO  Mae manteision economaidd y dwristiaeth hon yn gyfyngedig ar hyn o bryd gydag amseroedd aros byr a gwariant ymwelwyr isel a hynny'n yn rhannol oherwydd cysylltedd gwael rhwng yr atyniadau ymwelwyr a chanolfannau poblogaeth</p>					
	▼ <b>MEWNBYNNAU</b>	▼ <b>ALLBYNNAU</b>	▼ <b>CANLYNIADAU</b>	▼ <b>EFFEITHIAU</b>		
	<p>Cyfraniad o £13.303 o'r Gronfa Codi'r Gwastad  £1.718 o gyd-gyllid, yn cynnwys cyfraniadau gan:</p> <ul style="list-style-type: none"> <li>• Cyngor Bwrdeistref Sirol Wreccsam</li> <li>• Cyngor Sir Ddinbych</li> <li>• Yr Ymddiriedolaeth Camlesi ac Afonydd</li> <li>• Solutia</li> <li>• Cronfa Ein Tirwedd Ddarluniadwy</li> <li>• Cyngor Cymuned Trefor</li> <li>• Cadwyn Clwyd</li> </ul>	<p>Uwchgynllun Ardal Basn Trefor:</p> <ul style="list-style-type: none"> <li>• Profiad Cyrraedd Safle Treftadaeth y Byd</li> <li>• Dad-ddofi hen safle gweithgynhyrchu</li> <li>• Gwelliannau i'r parth cyhoeddus</li> <li>• Canolfan gweithgareddau ac addysg coetir</li> <li>• Taith gerdded Afon Dyfrdwy</li> </ul> <p>Buddsoddiadau i gysylltu safleoedd ymwelwyr allweddol â phrif ardaloedd manwerthu yn:</p> <ul style="list-style-type: none"> <li>• Trefor</li> <li>• Y Waun</li> <li>• Llangollen</li> <li>• Berwyn</li> <li>• Corwen; a</li> <li>• Cynwyd</li> </ul>	<p>Gwell cynnig twristiaeth  Twf yn niferoedd ymwelwyr, yn enwedig mewn ardaloedd manwerthu allweddol  Cynnydd yn yr amser y bydd ymwelwyr yn ei dreulio a'r arian y byddant yn ei wario yn yr ardal  Gwell mynediad cyhoeddus at dirweddau naturiol allweddol ac atyniadau treftadaeth  Manteision teithio llesol  Llai o dagfeydd  Buddion o ran lleihad mewn carbon  Gwell ansawdd bywyd a mwy o hyder ymhlith buddsoddwyr</p>	<p>Swyddi  Gwerth Ychwanegol Gros  Dal gafael ar y boblogaeth  Buddsoddi mewnol</p>		
<b>RHAGDYBIAETHAU</b>		▲ Cysylltedd rhwng canol trefi a phrif atyniadau ymwelwyr ddim wedi'i ddatblygu'n ddigonol	▲ Bydd gwell cysylltedd yn arwain at fwy o ymweliadau â chanol trefi ac arosiadau hirach	▲ Amgylcheddau a chyfleusterau o safon ddigon da mewn canol trefi i annog ymwelwyr i wario		
<b>Gweithgareddau i gefnogi hyn:</b> Rhaglenni datblygu canol trefi; gweithgareddau marchnata twristiaeth; datblygu sgiliau						



## 4.4 ALINIAD Â' R CYD-DESTUN LLEOL A CHENEDLAETHOL

Gweler Tabl 1 y nodyn technegol i gael rhagor o ganllawiau.

- 4.4a Eglurwch sut mae eich cais yn alinio â strategaethau lleol perthnasol a'u cefnogi (fel Cynlluniau Lleol, strategaethau economaidd lleol neu Gynlluniau Cludiant Lleol) ac amcanion lleol ar gyfer buddsoddi, gwella isadeiledd a chodi'r gwastad.  
(Uchafswm o 500 gair)

### **Cynlluniau' r Cyngor**

Mae datblygu'r economi i ymwelwyr i gynnwys STB a lleoliadau cysylltiedig yn Flaenoriaeth Gorfforaethol yng Nghynllun Cyngor Wrecsam 20-23 dan Datblygu'r Economi, ac mae rhagor o fanylion yng Nghynllun Rheoli Cyrchfan y Cyngor, sy'n cael ei adfywio y dilyn Pandemig COVID-19.

Mae 'Strategaeth Uchelgais Economaidd a Chymunedol 2013-23' CSDd yn pwysleisio pwysigrwydd trefi a chymunedau llewyrchus, gyda busnesau'n gallu datblygu a thyfu, yn ogystal ag adeiladu ar gryfderau ein cynnig twristiaeth. Mae 'Strategaeth Twristiaeth 2019-22' Sir Ddinbych yn nodi STB Dyfrbont a Chamlas Pontcysyllte a Llangollen fel prif fagnedau ymwelwyr er mwyn denu rhagor o bobl i Sir Ddinbych.

Gwnaeth CSDd a CBSW ddatgan Argyfyngau Hinsawdd ym mis Gorffennaf a mis Medi 2019 fel ei gilydd. Ym mis Mai 2021, lansiodd CBSW ei Gynllun Datgarboneiddio. Mae'n cynnwys pedwar thema flaenoriaeth: Adeiladau, Cludiant a Symudedd, Defnydd Tir a Chaffael; mae pob thema yn berthnasol iawn wrth weithredu'r Cynnig Codi'r Gwastad hwn.

### **Cynlluniau Datblygu Lleol**

Mae cynigion ein cais yn gyson â'r amcanion strategol yng Nghynllun Datblygu Lleol Wrecsam sy'n dod i'r amlwg, a oedd yn nodi pa ardaloedd mae angen eu diogelu oherwydd eu rhinweddau amgylcheddol. Cyfeirir at STB yn benodol ac mae'n gyfystyr â Chanllaw Cynllunio Atodol.

### **Bargen Dwf Gogledd Cymru 2017-2035**

Er mwyn cynyddu rôl Wrecsam fel Canolbwynt Rhanbarthol ar gyfer Gogledd Ddwyrain Cymru, mae nifer o brosiectau gwelliant allweddol wedi'u nodi, a all sbarduno a gwella perfformiad economaidd y rhanbarth cyfan.

### **Astudiaeth Isadeiledd Cludiant A483**

Bydd y dewisiadau sy'n cael eu datblygu i fynd i'r afael â phroblemau capasiti ar y Cyffyrdd cysylltiedig yn darparu cysylltedd gwell o'r Dwyrain i'r Gorllewin ar draws y llwybr a gwella diogelwch, cadernid ac amseroedd teithiau, wrth gefnogi darpariaeth cludiant cyhoeddus a theithio llesol hefyd. Bydd hyn yn cael dylanwad uniongyrchol ar ddyfodol symudiadau ymwelwyr sy'n defnyddio'r coridor hwn i gael mynediad i Ddyffryn Dyfrdwy.

## **Cynghrair Mersi a' r Ddyfrdwy – Pecyn Ysgogiad Cyllidol**

Mae'r Fwrdeistref Sirol yn rhan o Fwrdd Uchelgais Economaidd Gogledd Cymru (BUEGC) a Chynghrair Mersi a' r Ddyfrdwy, sy'n cefnogi gweithgarwch economaidd strategol yng Ngogledd Cymru. Mae Pecyn Ysgogiad Cyllidol yr Economi ar gyfer Cynghrair Mersi a' r Ddyfrdwy wedi nodi'n glir bod datgloi buddsoddiad yn y Fwrdeistref Sirol yn brosiect allweddol yn eu cynnig strategol i ddatblygu dull partneriaeth rhwng Llywodraeth y DU a Llywodraeth Cymru ar gyfer codi'r gwastad.

## **Metro' r Gororau a Gogledd Cymru**

Bydd gwaith gwella Llwybr y Gororau sydd wedi'i gynllunio trwy astudiaeth Arcadis WELTAG Cam 2, yn darparu gwasanaeth ar arddull metro sy'n cynyddu amllder y gwasanaeth presennol, sef 1 trên yr awr, i 4 trên yr awr, a bydd yn ymestyn gwasanaethau ar Reilffordd Wirral a Dolen Lerpwl. Bydd hyn yn rhoi digon o gefnogaeth i'r datblygiadau arfaethedig sy'n ceisio cynyddu nifer yr ymwelwyr.

Oherwydd bydd y cynigion yn effeithio ar STB wedi'i arysgrifio, mae fframweithiau rhyngwladol a chenedlaethol y mae'n rhaid eu hystyried, er enghraifft:

- UNESCO - Canllawiau Gweithredol ar gyfer gweithredu Confensiwn Treftadaeth y Byd 2019; a
- Treftadaeth y Byd yn y Deyrnas Gyfunol - Adolygiad o Gyflwr Safleoedd Treftadaeth y Byd yn y Deyrnas Gyfunol – Adroddiad Technegol.

- 4.4 b Eglurwch sut mae'r cais yn alinio amcanion polisi Llywodraeth y DU, ymrwymadau cyfreithiol a statudol, fel darparu allyriadau carbon Sero Net a gwella ansawdd aer, a'u cefnogi. Dylai ceisiadau ar gyfer prosiectau cludiant yn benodol egluro eu buddion o ran carbon yn glir.

Mae CBSW a CSDd wedi datgan Argyfyngau Hinsawdd ac wedi cyhoeddi cynlluniau lleihau carbon (neu gyfwerth).

Mae Cynllun Rheoli Safle Treftadaeth y Byd Dyfrbont a Chamlas Pontcysyllte yn nodi newid hinsawdd fel risg allweddol o ran ffurf a diogelwch y safle(oedd) sydd wedi'u cynnwys yn y cynnig hwn ar gyfer y dyfodol. Mae'r lleoliad cyfagos i Afon Dyfrdwy yn golygu bod uniondeb y safle wedi'i gysylltu'n agos â lefelau afonydd ac effaith ganlyniadol llifogydd ac erydiad.

Mae'r cynigion yn ymwneud yn gadarnhaol â Newid Hinsawdd ar gyfer buddsoddi mewn dulliau teithio llesol a chluant cyhoeddus gwell, gan gefnogi symudiad moddol o deithio mewn car preifat, ynghyd â darpariaeth i gynyddu'r defnydd o Gerbydau Trydan trwy osod manau gwefru newydd mewn lleoliadau ym Mhrosiect 1, 2 a 3.

Uchelgais Bwrdd Safle Treftadaeth y Byd yw datblygiad arloesol sy'n ceisio sicrhau statws Carbon Niwtral, ond gyda'r dechnoleg sydd ar gael, gwthio ymhellach tuag at sicrhau bod y safle yn cyrraedd ei lawn botensial wrth fynd i'r afael â newid hinsawdd. Mae is-grŵp i'r Bwrdd wedi'i sefydlu er mwyn parhau â gwaith ar newid hinsawdd.

Mae'r cynigion yn rhoi cefnogaeth uniongyrchol i deithio llesol a rhagor o gysylltedd i gerddwyr, beicwyr a chludiant cyhoeddus, a fydd yn helpu i wella ansawdd aer. Mae cynigion hefyd yn ystyried carbon sydd wedi'i gynnwys mewn prosesau dylunio ac adeiladu a charbon gweithredol a fydd yn lleihau'r ôl troed carbon cyffredinol. Bydd dad-ddofi tir ar y safle diwydiannol blaenorol ger Basn Trefor yn cynyddu'r gallu i atafaelu carbon, a bydd yn gosod yn erbyn y carbon a gaiff ei ryddhau yn ystod y cam datblygu a thu hwnt, naill ai'n rhannol neu'n gyfan gwbl.

4.4 c Lle bo'n berthnasol, eglurwch sut mae'r cais yn ategu / alinio â buddsoddiadau eraill o wahanol ffrydiau ariannu, a'u cefnogi.

Bydd Cronfa Codi'r Gwastad yn dod â'r safleoedd hyn ymlaen i'r lefel isaf a fydd yn lliniaru diffyg yn y farchnad, darparu'r capasiti rheoli ymwelwyr ychwanegol ar gyfer twf a denu buddsoddiad preifat a cheisiadau cyllid yn y dyfodol. Mae'r elfennau sy'n weddill o Uwchgynllun Technegol Basn Trefor wedi'u cadw ar gyfer buddsoddiad sector preifat gan weithredwyr preifat a fydd yn cyflogi staff i ddarparu'r gwasanaethau.

Ystyrir mai'r Canolbwynt i Ymwelwyr, Glampio, Teithiau Cerdded yn y Coed ac agweddau ar Lwybr Afon Dyfrdwy yw'r elfennau a fydd yn denu diddordeb gan y sector preifat yn dilyn y plattform a gaiff ei greu gan wireddu'r cynnig hwn yn llawn.

Mae adferiad y sector Twristiaeth ar ôl COVID-19 yn ystyriaeth bwysig a bydd y strategaeth codi arian ar gyfer gweithredu'r Uwchgynllun llawn yn nodi cyfleoedd addas ar gyfer cyllid grant sy'n gysylltiedig â'r economi, iechyd a lles, sgiliau a hyfforddiant a datgarboneiddio.

Mae STB o fewn Ardal o Harddwch Naturiol Eithriadol Bryniau Clwyd a Dyffryn Dyfrdwy, sy'n cynnig cyfleoedd cyllid yn y dyfodol.

4.4 d Eglurwch sut mae'r cais yn alinio â disgwyliad y Llywodraeth, a'i gefnogi, sef y bydd pob prosiect ffyrdd lleol yn darparu neu'n gwella isadeiledd beicio a cherdded a chynnwys mesurau blaenoriaeth bysiau (oni bai bod modd dangos mai dim ond ychydig o angen sydd ar gyfer hyn, neu dim angen o gwbl). Dylai elfennau beicio sy'n rhan o gynigion ddilyn canllawiau dylunio beicio'r Llywodraeth, sy'n nodi'r safonau gofynnol.

Nid yw'r cais ar gyfer prosiect ffyrdd lleol, ond mae'n cynnwys ymyriadau cysylltedd ymwelwyr a fydd yn cyfrannu at yr egwyddorion uchod. Y dyhead hirdymor yw lleihau teithiau mewn cerbydau i goridor Dyffryn Dyfrdwy ac o fewn y dyffryn, er mwyn lleihau tagfeydd mewn lleoliadau ymwelwyr â chyfyngiadau ffisegol, a chyfrannu at gefnogi datgarboneiddio a gwell ansawdd aer. Er bod rhai elfennau o Brosiect 1, 2 a 3 yn mynd i'r afael ag isadeiledd beicio a cherdded yn uniongyrchol, bwriad y cais yw gwella'r amodau yn Nyffryn Dyfrdwy fel sail ar gyfer rhagor o fuddsoddiad a chatalyddu datblygiad pellach. Mae'r safleoedd ym Mhrosiect 1, 2 a 3 yn darparu'r elfennau canlynol a all gyfrannu'n weithredol at ragor o deithio sy'n amgylcheddol sensitif, fel:

- Nifer o fannau mynediad – gwasgaru nifer yr ymwelwyr ar hyd safle ehangach;

- Llwybrau Halio ar hyd y Gamlas – sy'n cysylltu pobl a lleoedd ac sy'n darparu mynediad diogel, oddi ar y ffordd, i nifer i bobl o bob oed a gallu corfforol;
- Llwybrau Ardal o Harddwch Naturiol Eithriadol – Hawliau Tramwy Cyhoeddus;
- Gwasanaeth Bws Ein Tirlun Darluniadwy – gwasanaeth tymhorol i annog pobl i archwilio Dyffryn Dyfrdwy ar gludiant cyhoeddus;
- Llwybrau Rhwydwaith Llwybr Beiciau Cenedlaethol – rhwydwaith o lwybrau ag arwyddion ar gyfer cerdded a beicio sy'n defnyddio Camlas Llangollen i gysylltu lleoedd a chyrchfannau ar draws Dyffryn Dyfrdwy; a
- Theithio Llesol (Corwen – Cynwyd a Dichonoldeb Llwybr Llinell y Rheilffordd).

## RHAN 5 GWERTH AM ARIAN

### 5.1 PRIODOLDEB FFYNONELLAU DATA A THYSTIOLAETH

Gweler Atodiad B a Thabl 1 y nodyn technegol i gael rhagor o ganllawiau.

Mae'n rhaid i'r holl gostau a manteision gydymffurfio, neu fod yn unol â [Green Book Trysorlys Ei Mawrhydi](#), [DfT Transport Analysis Guidance](#) a [MHCLG Appraisal Guidance](#).

#### 5.1 a Defnyddiwch dystiolaeth gyfredol i ddangos graddfa ac arwyddocâd problemau lleol.

Mae'r ardal ymyrryd yn cynnwys rhannau o Wrecsam a Sir Ddinbych sy'n gyfoeth o harddwch naturiol a threftadaeth ddiwydiannol, gan gynnwys STB ac Ardal o Harddwch Naturiol Eithriadol Bryniau Clwyd a Dyffryn Dyfrdwy.

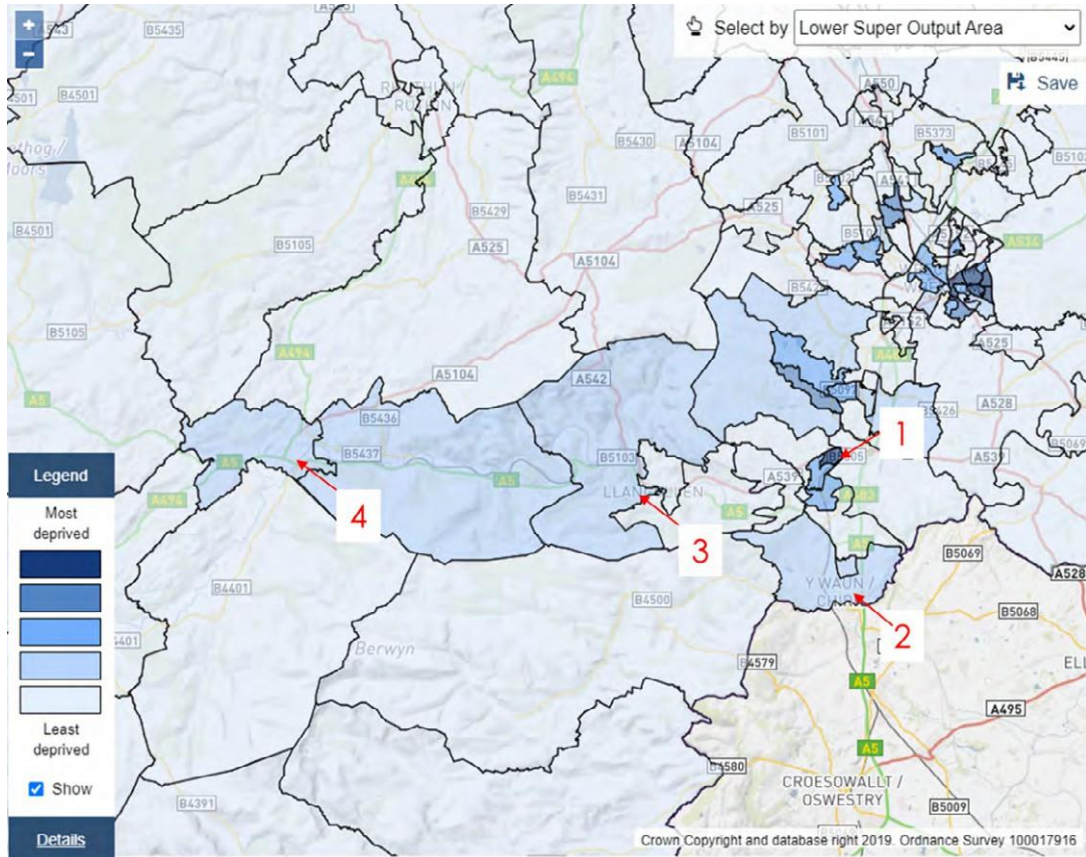
O ganlyniad i hyn, a'i agoswydd i Lerpwl, Manceinion a Birmingham, mae'r ardal yn denu nifer fawr o ymwelwyr. Mae Bwrdeistref Sirol Wrecsam yn cael 2.74 miliwn o ddiwrnodau ymwelwyr bob blwyddyn, gan gynnwys 342,620 o ymweliadau bob blwyddyn â Basn Trefor a Dyfrbont Pontcysyllte; 171,943 miliwn â Chastell y Waun yr Ymddiriedolaeth Genedlaethol; a 98,000 o deithiau'r flwyddyn ar Rheilffordd Dreftadaeth Llangollen.

Fodd bynnag, mae tystiolaeth i awgrymu bod yr ardal yn methu â chyflawni ei photensial o ran tynnu'r buddion economaidd o'r galw hwn o ran twristiaeth, gyda'r ddwy ardal awdurdod lleol yn profi cyfraddau uwch o ran anweithgarwch economaidd ar hyn o bryd na chyfartaledd Cymru neu'r DU.

% POBL 16-64 OED SY' N ECONOMAIDD ANWEITHREDOL	
Sir Ddinbych	27.6
Wrecsam	26.1
Cymru	24.3
Y Deyrnas Unedig	21.1

*Ffynhonnell: Arolwg Blynyddol o'r Boblogaeth, Rhagfyr 2020*

Mae Dyffryn Dyfrdwy yn cynnwys rhai o'r rhannau amddifadedd mwyaf difreintiedig yn economaidd o'r ddwy Sir, gan gynnwys Basn Trefor (wedi'i farcio ag 1 yn y map isod), Y Waun (2), Llangollen (3) a Chorwen (4).



Mae diffyg amser aros a gwariant mewn canol trefi a achosir gan gysylltiadau cysylltedd gwael rhwng yr atyniadau allweddol i ymwelwyr a'r prif ganolfannau poblogaeth fel pe baent yn brif achosion o ran yr anawsterau hyn, fel a ddangosir yn y siart isod.

<b>GWARIANT CYFARTALOG YMWELWYR UNDYDD FESUL DYDD YN ÔL Y LLE YR YMWELWYD AG O</b>	
Dyfrbont a Thraphont y Waun	£13.65
Dyfrbont Pontcysyllte a Basn Trefor	£16.09
Rhaeadr y Bedol	£15.71
Ardal o Harddwch Naturiol Eithriadol (AHNE) Bryniau Clwyd a Dyffryn Dyfrdwy	£13.34
Cyfartaledd Cymru	£39.48

*Ffynhonnell: Arolwg Ymwelwyr Undydd Cymru, 2019, NEF Consulting 2019*

- 5.1 b Dylai ceisiadau ddangos sicrwydd ansawdd dadansoddi data a thystiolaeth ar gyfer egluro graddfa ac arwyddocâd problemau lleol. Dangoswch sut mae unrhyw ddata, arolygon a thystiolaeth yn gadarn, gyfredol a diduedd.

Wrth baratoi'r ymatebion i gwestiwn 5.1a, cymerwyd gofal i sicrhau bod pob ffynhonnell ddata a ddyfynnwyd yn seiliedig ar y ffynonellau data mwyaf dibynadwy a chyfredol, mor lleol â phosibl, ac mor benodol â phosibl i'r materion a'r heriau y mae'r ymyrraeth hon yn ceisio mynd i'r afael â nhw (fel a nodir yn yr ymateb theori newid yng nghwestiwn 4.3e).

Defnyddiwyd ystadegau swyddogol Llywodraeth y DU a Llywodraeth Cymru ar gyfer Wrecsam a Sir Ddinbych yn y dadansoddiad, gan gynnwys Mynegai Amddifadedd Cymru (2019); yr Arolwg Poblogaeth Blynyddol (2020); Arolwg Ymwelwyr Dydd Cymru (2019); ac Ymweliadau ag Atyniadau i Dwristiaid yng Nghymru (2018).

Lle nad oedd data ar gael, defnyddiwyd y ffynonellau amgen mwyaf cadarn a phriodol, gan gynnwys:

- Model STEAM Global Tourism Solutions (ar gyfer niferoedd ymwelwyr ar draws y Sir);
- Astudiaeth 2019 New Economics Foundation â'r teitl Clwydian Range and Dee Valley AONB Visitor Impacts Appraisal Final Report (ar gyfer gwariant ymwelwyr lleol. Seiliedig ar arolwg o 237 o ymwelwyr);
- Data Cyfrif Nifer yr Ymwelwyr a welwyd (ar gyfer nifer yr ymwelwyr lleol);
- Consortiwm Manwerthu Cymru (ar gyfer cyfradd swyddi gwag cyfartalog cenedlaethol); a
- Chofrestr Eiddo Cyngor Sir Ddinbych (ar gyfer ffigur Corwen).

- 5.1 c Dangoswch fod y data a'r dystiolaeth a ddewiswyd yn briodol ar gyfer ardal ddylanwad yr ymyriadau.

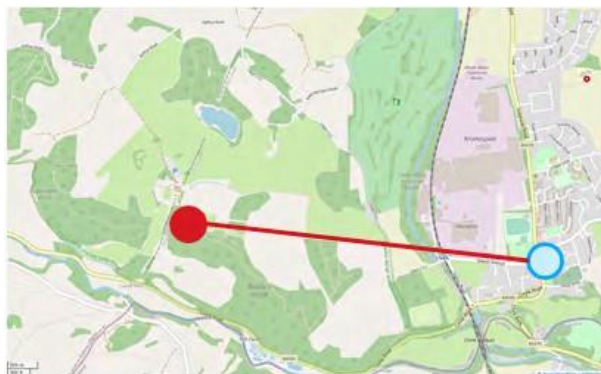
Mae'r holl wybodaeth a ddyfynnir yn yr adran hon yn ymwneud â'r ardal ymyrraeth arfaethedig, ac mae wedi'i chyflwyno ar lefel mor ronynnog ag sy'n bosibl, heb danseilio cadernid ystadegol y ffigurau.

## 52 EFFEITHIOLRWYDD Y CYNNIG WRTH FYND I' R AFAEL Â PHROBLEMAU

- 52 a Darparwch ddadansoddiad a thystiolaeth i ddangos sut bydd y cynnig yn mynd i'r afael â phroblemau presennol neu broblemau a ragwelir yn y dyfodol. Fel arfer, dylid rhagweld effaith fesuradwy gan ddefnyddio model addas.

Mae pob un o'r prif atyniadau i ymwelwyr yn Nyffryn Dyfrdwy mewn ardaloedd gwledig o fewn pellter cerdded i'r stryd siopa agosaf. Mae enghreifftiau o hyn isod (mae'r atyniadau wedi'u marcio fel smotiau coch, a'r strydoedd siopa fel smotiau glas).

Castell y Waun



Dyfrbont Pontcysyllte



Rhaeadr y Bedol



Rheilffordd Llangollen



Mae'r pellter hwn rhwng y canolfannau manwerthu a'r atyniadau i ymwelwyr yn egluro'n rhannol pam fod lefelau nifer yr ymwelwyr â chanol y dref yn dal i fod yn isel, er bod yr ardaloedd hyn yn denu nifer sylweddol o ymweliadau gan dwristiaid. Er enghraifft, yn 2019 (y flwyddyn lawn ddiwethaf cyn dechrau cyfyngiadau COVID-19), dim ond 487,614 o ymweliadau a fu â chanol tref Llangollen dros y flwyddyn (ymwelwyr lleol a thwristiaid), sydd gyfwerth â 1,336 y dydd; a chafodd Corwen 142,020 o ymweliadau (sydd gyfwerth â 389 y dydd).

O ganlyniad i'r niferoedd isel hyn o ran ymwelwyr, mae'r ddwy brif dref sy'n destun y cais hwn am gyllid wedi cael cynnydd sylweddol o ran cyfraddau adeiladau gwag yng nghanol y dref dros y 15 mlynedd diwethaf, cododd cyfradd Corwen o 10.0% i 26.8%, a chododd cyfradd Llangollen o 4.0% i 5.8%.<sup>98</sup>.

<sup>8</sup> Mae'r ffigur hwn yn seiliedig ar gyfartaledd cyfun o'r gosodiadau addasu a argymhellir ar gyfer y terfyn uchaf ar gyfer gwaith adeiladu safonol a gwaith peirianeg sifil safonol (24% a 44% fel ei gilydd) gyda gostyngiad bach o 4% wedi'i weithredu er mwyn cyfrif am y ffaith fod cynlluniau wrth gefn eisoes wedi'u cynnwys yng nghostau pob prosiect.



**SAFLEOEDD GWERTHU GWAG FEL % O  
GYFANSWM SAFLEOEDD GWERTHU 2005 A 2020**

	<b>2005</b>	<b>2020</b>
Corwen	10.0%	26.8%
Llangollen	4.0%	5.8%

Mae'r ymyriadau a gynigir fel rhan o'r cais hwn i gyd wedi'u dylunio i gynyddu capasiti atyniadau i ymwelwyr yn yr ardal, a gwella'r symudiad rhwng yr atyniadau a'u trefi cyfagos. Bydd hyn yn cefnogi'r materion a nodir uchod trwy:

- Gynyddu nifer yr ymwelwyr y gall Basn Trefor/Dyfrbont Pontcysyllte eu dal ar hyn o bryd: trwy ddatblygu llwybrau cerdded newydd a thrwy ychwanegu gweithgareddau newydd i'r cynnig, sydd wedi'i gyfyngu ar hyn o bryd gan led cyfyngedig llwybr halio'r ddyfrbont;
- Ychwanegu atyniadau a pharth cyhoeddus newydd yng nghanol y dref a gwella golwg adeiladau canol y dref (yng Nghorwen a Llangollen);
- Creu llwybrau cerdded a beicio newydd rhwng atyniadau allweddol a chymunedau cyfagos, gan gynnwys ym Masn Trefor, Castell y Waun, Corwen a Rhaeadr y Bedol; a
- Darparu isadeiledd ategol i annog rhagor o ymweliadau â'r orsaf reilffordd dreftadaeth newydd yng Nghorwen, a gafodd ei hadleoli'n ddiweddar er mwyn bod yn agos at ganol y dref.

Bydd yr ymyrraeth hefyd yn cynhyrchu buddion economaidd pellach i'r ardal leol trwy:

- Annog ymarfer corff, a newid moddol oddi wrth ddefnyddio car tuag at feicio a theithio ar drên
- Gwella ansawdd yr amgylchedd lleol i breswylwyr yr ardal
- Creu costau adeiladu yn ystod y broses fuddsoddi; a
- Chyfrannu at gynnydd o ran gwerth tir

Caiff pob un o'r effeithiau hyn eu harchwilio mewn rhagor o fanylder yn ymateb 5.2b a 5.3a.

- 52 b Disgrifiwch pa mor gadarn yw'r rhagdybiaethau, methodoleg ac allbynnau enghreifftiol a ragwelir. Mae'r ffactorau allweddol i'w cwmpasu yn cynnwys ansawdd y dadansoddiad neu'r model (o ran ei gywirdeb a'i natur ymarferol)

Mae'r holl ddata hanesyddol a gyflwynir uchod yn seiliedig ar ddata gwirioneddol a gafodd ei gofnodi gan yr awdurdodau lleol gan ddefnyddio dulliau cyfrif nifer yr ymwelwyr a chofrestrau eiddo. Nid oes yr un o'r ffigurau uchod wedi'u modelu na'u harwain gan arolygon.

Mae'r rhagdybiaethau gwariant ymwelwyr yn yr asesiad o'r effaith economaidd wedi'u modelu, o reidrwydd. Fodd bynnag, lle mae rhagdybiaethau wedi'i gwneud, roedd y modelwyr wedi ceisio sicrhau eu bod mor geidwadol ag sy'n bosibl. Er enghraifft, tybiwyd:

- Bydd gwelliannau i safle Basn Trefor/Dyfrbont Pontcysyllte yn arwain at gynnydd o 3% y flwyddyn yn unig o ran nifer yr ymwelwyr, a dim ond am dair blynedd gyntaf ei weithrediad
- Dim ond 1 o bob 10 o ymwelwyr â Rheilffordd Dreftadaeth Llangollen fydd yn defnyddio canol y dref, a dim ond cynnydd o £8 a welir o ran gwariant fesul ymweliad ymhlith y grŵp hwn.

Felly dylid cymryd y ffigurau a gyflwynir isod fel asesiad hynod o ddarbodus o'r effaith economaidd a ragwelir yn sgil yr ymyrraeth arfaethedig.

## 53 COST ECONOMAIDD Y CYNNIG

- 53 a Eglurwch gostau economaidd y cais. Dylai costau fod yn gyson â'r costau yn yr achos ariannol, ond wedi'u haddasu ar gyfer yr achos economaidd. Dylai hyn gynnwys darparu tystiolaeth o gostau sydd wedi'u haddasu i flwyddyn sylfaen briodol, a bod chwyddiant wedi'i gynnwys neu ystyried, ond heb fod yn gyfyngedig i hynny. Yn ogystal, darparwch fanylion bod risgiau costau ac ansicrwydd wedi'u hystyried a'u meintiolli'n ddigonol. Mae'n rhaid cynnwys tuedd optimistiaeth yn yr amcangyfrifon cost yn yr achos economaidd hefyd. (Uchafswm o 500 gair)

### Trosolwg

Cyfanswm cost y cais (gan gynnwys chwyddiant, ond cyn tuedd optimistiaeth) yw £15,020,708, mae dadansoddiad isod. Y cyfanswm a geisir o'r Gronfa Codi'r Gwastad yw £13,302,704.

	Prosiect 1	Prosiect 2	Prosiect 3	Cyfanswm
Grant Cronfa Codi'r Gwastad	£9,330,332	£1,940,382	£2,031,990	£13,302,704
Cyd-ariannu'r sector cyhoeddus <sup>9</sup>	£359,510	£180,834	£159,656	£700,000
Cyd-ariannu'r sector preifat	£658,602	£234,402	£125,000	£1,018,004
<b>Cyfanswm Cost Cyfalaf</b>	<b>£10,609,053</b>	<b>£2,153,484</b>	<b>£2,258,171</b>	<b>£15,020,708</b>

9 Mae'n cynnwys cyfraniadau gan Gyngor Bwrdeistref Sirol Wrecsam, Cyngor Sir Ddinbych, Cadwyn Clwyd, Ein Tirlun Darluniadwy a Chyngor Cymuned Llangollen Wledig

Mewn termau economaidd, mae cyfanswm cost y prosiect gyfwerth â £18,597,390 (Gwerth Presennol), a bydd £17,295,094 o hyn yn gost i'r sector cyhoeddus. Mae hyn yn cynnwys 30% tuedd optimistiaeth ac mae'n tybio cyfradd gostyngiad 3.5%. Cyfanswm cost ostyngol cais Cronfa Codi'r Gwastad, gan gynnwys tuedd optimistiaeth, yw £16,428,529.

	Cyfalaf	Tuedd Optimistiaeth	Cyfanswm
<b>Heb Ostyngiad</b>			
Grant Cronfa Codi'r Gwastad	£13,302,704	£3,990,811	£17,293,515
Cyd-ariannu'r sector cyhoeddus	£700,000	£210,000	£910,000
Cyd-ariannu'r sector preifat	£1,018,004	£305,401	£1,323,405
<b>Cyfanswm</b>	<b>£15,020,708</b>	<b>£4,506,212</b>	<b>£19,526,920</b>
<b>Â Gostyngiad</b>			
Grant Cronfa Codi'r Gwastad	£12,637,330	£3,791,199	£16,428,529
Cyd-ariannu'r sector cyhoeddus	£666,588	£199,976	£866,564
Cyd-ariannu'r sector preifat	£1,001,766	£300,530	£1,302,296
<b>Cyfanswm</b>	<b>£14,305,684</b>	<b>£4,291,705</b>	<b>£18,597,390</b>

### Risgiau o ran cost ac ansicrwydd

Mae cyfanswm costau'r prosiect wedi'i lunio o wahanol eitemau gyda graddau amrywiol o ran sicrwydd cost. Bydd y Cynghorau yn gyfrifol ar y cyd am unrhyw achos o fynd i gostau.

Mae risgiau allweddol i'r costau adeiladu'n cynnwys oedi â'r rhaglen, deunyddiau a phrinder llafur oherwydd ffactorau macro-economaidd, a chostau annormal anhysbys. Mae'r risgiau hyn a'u camau gweithredu lliniaru cysylltiedig wedi'u disgrifio gan y gofrestr risg, sydd wedi'i atodi i'r cyflwyniad hwn.

## 54 DADANSODDIAD O GOSTAU A MANTEISION Â GWERTH ARIANNOL

- 54 a Disgrifiwch sut mae'r manteision economaidd wedi'u hamcangyfrif. Mae'n rhaid i'r rhain gael eu categoreiddio yn ôl gwahanol effaith. Gan ddibynnu ar natur yr ymyrraeth, gallai fod ymgodiad o ran gwerth tir, manteision ansawdd aer, lleihau amseroedd teithiau, cefnogi twf economaidd, cefnogi cyflogaeth, neu leihau allyriadau carbon.

### **Manteision Gwariant Ymwelwyr**

Bydd ein prosiectau'n caniatáu i breswylwyr, cymunedau a busnesau fanteisio ar gyfleoedd economaidd twristiaeth yn well. Maent wedi'u dylunio i gynyddu amseroedd aros i ymwelwyr a gwariant lleol, gan arwain at swyddi newydd, gwasanaethau a thwf.

O ganlyniad i'r ymyriadau ym Masn Trefor, rydym yn rhagweld y bydd niferoedd yr ymwelwyr yn cynyddu 3% y flwyddyn yn ystod y tair blynedd gyntaf ar ôl y gwelliannau. Rydym hefyd yn rhagweld y bydd gwariant cyfartalog yn tyfu £3 y pen – cynnydd o'r £17.06 a nodwyd yn astudiaeth Clwydian Range and Dee Valley AONB Visitor Impacts Appraisal.<sup>10</sup>

Rydym yn rhagweld y bydd gwelliannau i'r orsaf Reilffordd Dreftadaeth a'r parth cyhoeddus yng Nghorwen yn annog ymwelwyr â'r rheilffordd dreftadaeth i dreulio amser yn y dref. Rydym wedi seilio ein hasesiad gan dybio y bydd un o bob deg o ymwelwyr â'r rheilffordd yn gwario £8 ar y stryd fawr.

Mae adroddiadau twristiaeth STEAM yn awgrymu ei bod, ar gyfartaledd, yn cymryd £69,755 o wariant gan ymwelwyr i gefnogi swydd yn y sector twristiaeth lleol. Rydym yn rhagweld y bydd yr ymyriadau yn cefnogi 48 o swyddi newydd. Gan gymryd bod cynhyrchiant twristiaeth ar gyfartaledd yn £19,820, rhagwelir y bydd hyn yn cynhyrchu £8.2 miliwn o fuddion gwerth presennol dros y cyfnod gwerthuso.

### **Ymgodiad Gwerth Tir**

Rhagwelir y bydd ein prosiectau yn cynhyrchu ymgodiad gwerth tir ehangach. Ymgodiad gwerth tir ehangach yw'r effaith anuniongyrchol ar werth tir o ganlyniad i fuddsoddiad gerllaw. Gall ddigwydd o amgylch prosiectau adfywio oherwydd gallai'r rhain ysgogi gweithgarwch economaidd gerllaw neu gynyddu dymunoldeb/atyniad y lleoliad ac felly cynyddu galw am eiddo ac arwynebedd llawr.

Rhagwelir y bydd y gwelliannau i isadeiledd a pharth cyhoeddus canol y dref yn Llangollen a Chorwen yn ysgogi nifer yr ymwelwyr â chanol eu trefi, gwella trosiant busnesau lleol a chynyddu lefelau gweithgarwch economaidd. Bydd marchnadoedd eiddo lleol yn ymateb i hyn, gan arwain at gynnydd o ran gwerth tir.

Mae arolwg o eiddo wedi nodi 5,983 m<sup>2</sup> o arwynebedd llawr masnachol a 2,562 o unedau preswyl yng nghanol y ddwy dref, gyda gwerth cyfalaf o £599.9 miliwn. Rydym wedi cymryd y bydd eiddo masnachol yn cynyddu o ran gwerth 1.5% ac eiddo preswyl 0.5% y flwyddyn. Gan gymryd y bydd yr ymgodiad yn para tair blynedd, mae hyn yn arwain at ymgodiad gwerth tir ehangach o £8.2 miliwn Gwerth Presennol.

<sup>10</sup> Mewn prisiau 2021.

## Manteision Hamdden ac Amwynder

Nod ein prosiectau yw gwella ansawdd bywyd i breswylwyr ac ymwelwyr fel ei gilydd trwy ehangu mynediad at hamdden. Er mwyn moneteiddio'r effeithiau hyn, rydym wedi defnyddio'r Adnodd Prisio Hamdden Awyr Agored (ORVal) a ddatblygwyd gan Brifysgol Caerwysg gyda chyllid gan DEFRA.

Mae ORVal yn adrodd gwerthoedd ac amcangyfrifon ymweliadau ar gyfer mannau gwyrdd presennol a newydd sy'n deillio o fodel soffistigedig o alw hamdden yng Nghymru a Lloegr. Mae'n awgrymu bod ymweliad â STB yn cynhyrchu £3.58 o ran gwerth cymdeithasol, mewn prisiau 2021.

Wrth gymhwyso'r gyfradd hon i'r ymwelwyr ychwanegol ym Masn Trefor, rydym yn rhagweld y bydd y gwelliannau yn cynhyrchu £14.7 miliwn o ran buddion gwerth presennol.

## Manteision Teithio Llesol

Mae ein cais yn cynnig pedwar llwybr newydd i gerddwyr a beicwyr, a fydd yn cynhyrchu manteision o ran llai o dagfeydd, gwell iechyd ac ansawdd teithiau. Er mwyn gwerthuso'r manteision hyn, rydym wedi defnyddio Active Mode Appraisal Toolkit yr Adran Drafnidiaeth. Mae'r mewnbynnau i'r adnodd wedi'u crynhoi yn y tabl isod.

	Hyd	Nifer Gyfartalog o Feicwyr Bob Dydd		Nifer Gyfartalog o Gerddwyr Bob Dydd	
		Gwaelodlin	Rhagolwg	Gwaelodlin	Rhagolwg
Gwarchodfa Natur i'r Ganolfan Iechyd	1.5 km	-	50	-	25
Gwarchodfa Natur i'r Llwybr Halio	0.5 km	-	-	-	25
Llwybr Beiciau sy'n Gyfeillgar i Deuluoedd	0.5 km	-	50	-	-
Cynllun Teithio Llesol Cynwyd i Gorwen	3.7 km	-	18	-	105

Rhagwelir y bydd hyn yn cynhyrchu £3.6 miliwn o fuddion gwerth presennol.

## Manteision i'r Sector Adeiladu

Bydd buddsoddiad Cronfa Codi'r Gwastad yn cynhyrchu manteision dros dro i'r sector adeiladu o gynnydd o ran trosiant a chyfleoedd busnes. Mae'r manteision hyn wedi'u moneteiddio fel gwerth ychwanegol. Fodd bynnag, rydym yn rhagweld gollyngiad sylweddol y tu hwnt i Ogledd Cymru. Rydym wedi cyfrif am hyn trwy addasu effaith adeiladu 75% ar gyfer gollyngiad.

Er mwyn cyfrifo cyflogaeth adeiladu net sy'n gysylltiedig â phob dewis, mae'r model effaith yn defnyddio'r trosiant cyfartalog sy'n ofynnol i gefnogi swydd ychwanegol yn y sector adeiladu yng Nghymru (£160,169) i broffil gwariant cyfalaf<sup>11</sup>. Yna caiff y buddion hyn eu moneteiddio trwy gymhwyso Gwerth Ychwanegol Gros cyfartalog fesul gweithiwr adeiladu yng Nghymru (£55,986). Wedi'i ostwng i 2021, rhagwelir y bydd hyn yn cynhyrchu £1.2 miliwn mewn Gwerth Ychwanegol Gros ychwanegol.

<sup>11</sup> Yn seiliedig ar Ddosbarthiad Diwydiannol Safonol 2007 sector F. ONS (2020). Arolwg Busnes Blynyddol; ONS (2020). Cofrestr Busnes ac Arolwg Cyflogaeth.

5.4 b Llenwch Tab A a B ar y daenlen Excel sydd ynghlwm er mwyn dangos:

Tab A – Cyfanswm costau â gostyngiad yn ôl ffynhonnell ariannu (£m)

Tab B – Manteision â gostyngiad yn ôl categori (£m)

## 5.5 GWERTH AM ARIAN Y CYNNIG

- 55 a Darparwch grynodedb o Werth am Arian cyffredinol y cynnig. Dylai hyn gynnwys adrodd am Gymarebau Cost a Budd. Os oes Cymhareb Cost a Budd (CCB) wedi'i hamcangyfrif, dylid rhoi eglurhad clir o sut caiff ei hamcangyfrif, h.y. nodyn methodoleg. Dylai Cymarebau Cost a Budd gael eu cyfrifo mewn ffordd sy'n gyson â [Green Book Trysorlys Ei Mawrhydi](#). Ar gyfer ceisiadau nad ydynt yn ymwneud â chludiant, dylai fod yn gyson â [chanllawiau gwerthuso y Weinyddiaeth Dai, Cymunedau a Llywodraeth Leol](#). Ar gyfer ceisiadau sy'n gofyn am gyllid ar gyfer prosiectau cludiant, dylai fod yn gyson â [Chanllawiau Dadansoddi Cludiant yr Adran Drafnidiaeth](#). (Uchafswm o 500 gair)

Mae'r tabl isod yn crynhoi gwerth am arian y cynnig, gan fantoli'r buddion gwerth presennol net a'r costau economaidd.

Categori		£m
<b>Buddion gwerth presennol</b>		
	Manteision gwariant ymwelwyr	8.2
	Ymgodiad gwerth tir	8.2
	Manteision Hamdden ac Amwynder	14.7
	Effaith teithio llesol	3.6
	Manteision i'r sector adeiladu	1.2
<b>A</b>	<b>Cyfanswm buddion</b>	<b>36.0</b>
<b>Costau gwerth presennol</b>		
	Cais gan Gronfa Codi'r Gwastad	12.64
	Tuedd optimistiaeth	3.79
<b>B</b>	<b>Cyfanswm cost Cronfa Codi' r Gwastad</b>	<b>16.43</b>
	Cost cyd-ariannu'r sector cyhoeddus	0.67
	Tuedd Optimistiaeth ar gyd-ariannu	0.20
<b>C</b>	<b>Cyfanswm cyd-ariannu' r sector cyhoeddus</b>	<b>0.87</b>
<b>D</b>	<b>Cyfanswm cost y sector cyhoeddus</b>	<b>17.3</b>
	Cost cyd-ariannu'r sector preifat	1.0
	Tuedd optimistiaeth	0.3
<b>E</b>	<b>Cost sector preifat</b>	<b>1.3</b>
<b>Gwerth am arian</b>		
<b>(A - E) / B</b>	<b>Y Gymhareb Cost a Budd ar grant Cronfa Codi' r Gwastad</b>	<b>2.2</b>
<b>(A - E) / D</b>	<b>Y Gymhareb Cost a Budd ar holl gostau' r sector cyhoeddus</b>	<b>2.1</b>

O'i ystyried yn erbyn y grant Cronfa Codi'r Gwastad, mae'r cynnig yn darparu Gwerth am Arian uchel. Rhagwelir dychwelyd £2.20 o fuddion am bob £1.0 o'r grant Cronfa Codi'r Gwastad a gaiff ei fuddsoddi, gan gynnwys Tuedd Optimistiaeth.

O'i ystyried yn erbyn holl gostau'r sector cyhoeddus, mae'r cynnig yn darparu Gwerth am Arian uchel gyda chymhareb cost a Budd o 2.1.

- 55 b Disgrifiwch pa effeithiau eraill heb werth ariannol fydd y cais yn eu cael, a darparwch grynodedb o sut mae'r rhain wedi'u hasesu. (Uchafswm o 250 gair)

Mae sawl budd heb werth ariannol sydd angen eu hystyried yn ansoddol, gan gynnwys:

- **Lleihau traffig a thagfeydd:** trwy wella symudiad ceir a chynyddu manau parcio ar draws STB, bydd y prosiectau'n lleihau tagfeydd ar y ffyrdd. Bydd ymwelwyr a phreswylwyr dan lai o straen a byddant yn fwy cynhyrchiol. Buddion i'r agenda datgarboneiddio.
- **Buddion amgylcheddol:** bydd dad-ddofi tir diwydiannol blaenorol yn STB yn caniatáu cyfle i gynefinoedd naturiol adfer, gan gryfhau cadernid bywyd gwyllt lleol.
- **Buddion addysgol:** bydd y ganolfan weithgareddau coetir ac addysg newydd yn rhoi cyfle i'n pobl ifanc ryngweithio â'r amgylchedd a dysgu amdano.
- **Buddion Cydlyniant Cymunedol:** fel adran 2a, bydd codi'r gwastad yn y safleoedd hyn yn hyrwyddo rhagor o ddefnydd gan bobl â nodweddion a ddiogelir. Bydd gwell mynediad i ymwelwyr a rhwydweithiau symudiad yn sicrhau bod y safleoedd yn fwy deniadol a hygyrch i ran ehangach o'r gymdeithas. Bydd cydlyniant yn gwella o ran cydraddoldeb mynediad i'r preswylwyr lleol sy'n byw'n gyfagos i'r safleoedd hyn, sy'n gorfod delio'n aml ag anghyfleustra nifer fawr o ymwelwyr, sef mater a gaiff ei liniaru gan y cynigion.
- **Gwell cysylltedd rhwng lleoedd:** cynyddu lefelau gweithgarwch corfforol gan arwain at well iechyd a lles.
- **Ymwybyddiaeth well o arwyddocâd treftadaeth diwylliant a thirweddau byw Dyffryn Dyfrdwy:** gwell naws am le a balchder yn y gymuned.
- **Dod â manau a thir sydd wedi' u tanddefnyddio yn ôl i ddefnydd gwell:** bydd yr uchelgais i greu amgylchedd o ansawdd uchel yn trawsnewid lleoedd a gaiff eu tanddefnyddio yn lleoedd ffyniannus lle mae pobl am dreulio amser.
- **Gwell Iechyd Meddwl a Lles**

5.5c Darparwch asesiad crynodol o risgiau ac ansicrwydd a allai effeithio ar Werth am Arian cyffredinol y cais. (Uchafswm o 250 gair)

Mae llawer o'r effeithiau economaidd a briodolir i fuddsoddiad Cronfa Codi'r Gwastad yn dibynnu ar gynnydd o ran nifer yr ymwelwyr a gwariant. Er bod astudiaethau achos a dadansoddiad o gynlluniau tebyg yn darparu meincnod, mae rhagweld y rhain yn ansicr. Mae'r tabl isod yn dangos effaith gwahanol ragdybiaethau enghreifftiol ar y gymhareb cost a budd.

	Cyfanswm Buddion Gwerth Presennol	CCB
<b>Twf Ymwelwyr Basn Trefor</b>		
Senario craidd: +3% am dair blynedd	36.0	2.1
+2.0% am dair blynedd	34.3	2.0
+1.0% am dair blynedd	32.7	1.9
+3.0% am ddwy flynedd	34.4	2.0
+2.0% am ddwy flynedd	33.3	1.9
+1.0% am ddwy flynedd	32.1	1.9
<b>Twf gwariant Basn Trefor</b>		
Senario craidd: +£3 y pen	36.0	2.1
+£2 y pen	35.4	2.0
+£1 y pen	<b>32.6</b>	<b>1.9</b>
<b>Twf ymwelwyr Corwen</b>		
Senario craidd: un o bob deg o ddefnyddwyr y rheilffordd	36.0	2.1
Un o bob 20 o ddefnyddwyr y rheilffordd	35.7	2.1
Un o bob 30 o ddefnyddwyr y rheilffordd	35.4	2.0
<b>Gwariant ymwelwyr Corwen</b>		
Senario craidd: £8 y pen	36.0	2.1
£7 y pen	35.9	2.1
£6 y pen	35.9	2.1
£5 y pen	35.8	2.1
£4 y pen	35.7	2.1
£3 y pen	35.7	2.1

Mae'r tabl uchod yn dangos bod y cais yn darparu gwerth am arian uchel, hyd yn oed dan ragdybiaethau mwy ceidwadol o ran niferoedd ymwelwyr a gwariant, gyda CCB o 1.9 o leiaf.

5.5d Ar gyfer ceisiadau cludiant, byddem yn disgwyl i'r Tabl Crynodeb Gwerthuso gael ei gwblhau er mwyn galluogi amrywiaeth lawn o effeithiau cludiant i gael eu hystyried. Dylid atodi deunydd arall sy'n cefnogi asesiad y cynllun a ddisgrifir yn yr adran hon at eich cais.



## RHAN 6 DARPARU

### 6.1 ARIANNOL

Gweler Tabl 1 y nodyn technegol i gael rhagor o ganllawiau.

- 6.1a Rhowch grynodedb isod o'ch cais ariannol gan Gronfa Codi'r Gwastad, a pha gyfraniadau trydydd parti sydd wedi'u sicrhau, os o gwbl (sylwch fod isafswm cyfraniad lleol (sector cyhoeddus neu sector preifat) o 10% o gostau'r cais yn cael ei annog). Sylwch hefyd y disgwylir cyfraniad gan fudd-ddeiliaid y sector preifat, fel datblygwyr, os byddant yn elwa o gais penodol. (Uchafswm o 250 gair)

Cyfanswm Costau Cyfalaf	
Prosiect 1) Gwelliannau i Rwydwaith Ymwelwyr Uwchgynllun Technegol Basn Trefor (Bwrdeistref Sirol Wrecsam)	10,609,053
Prosiect 2) Elfennau Symudiad Ymwelwyr yn y Safle Treftadaeth y Byd 11 Milltir (Bwrdeistref Sirol Wrecsam a Sir Ddinbych)	2,153,484
Prosiect 3) Corwen fel prosiect symudiad ymwelwyr wedi'i gysylltu â darparu pwynt mynediad newydd i Ddyffryn Dyfrdwy a STB (Sir Ddinbych)	2,258,171
<b>CYFANSWM CAIS</b>	<b>15,020,708</b>

Yr Arian Cyfatebol Cyfrannol, sydd wedi'i gynnwys yn y ffigurau uchod yw:	
Rhaglen Gyfalaf CBSW 2021/22 a 22/23	£#####
Glandŵr Cymru	£#####
Ein Tirlun Darluniadwy	£#####
Cyngor Cymuned Llangollen Wledig	£#####
Solutia UK Ltd	£#####
Tîm Carbon CBSW	£#####
Cadwyn Clwyd – Llwybr Llinell y Rheilffordd	£#####
Rhaglen Gyfalaf CSDd	£#####
Gwasanaethau Cefn Gwlad CSDd	£#####
Rheilffordd Llangollen	£#####
Cadwyn Clwyd - Corwen	£#####
Trawsnewid Trefi	£#####
<b>Total</b>	<b>£1,718,004</b>

- 6.1 b Llenwch Tab C a D yn y daenlen Excel sydd wedi'i hatodi gan nodi manylion am gostau a phroffil gwariant ar lefel y brosiect a lefel y cais yn y fformat gofynnol yn y daflen Excel. Dylai manylion y cyllid fod mor gywir ag sy'n bosibl oherwydd bydd yn ffurfio'r sail ar gyfer cytundebau cyllid. Sylwch y byddem yn disgwyl i'r holl gyllid a ddarperir gan y Gronfa gael ei wario erbyn 31 Mawrth 2024 ac, fel eithriad, yn 2024–25 ar gyfer cynlluniau mwy.

### Mae taenlen ynghlwm

- 6.1 c Cadarnhewch a gaiff y cais ei ariannu'n rhannol trwy gyllid trydydd parti arall (sector cyhoeddus neu sector preifat). Os felly, darparwch dystiolaeth (h.y. llythyrau, ymrwymadau dan gontract) i ddangos sut mae unrhyw gyfraniadau trydydd parti yn cael eu diogelu, lefel yr ymrwymiad a pha bryd fyddant ar gael. Mae'n bosibl y bydd Llywodraeth y DU yn derbyn darpariaeth tir gan drydydd parti fel rhan o'r cyfraniad lleol tuag at gostau'r cynllun. Lle bo'n berthnasol, dylai ymgeiswyr ddarparu tystiolaeth ar ffurf llythyr wedi'i atodi gan brisiwr annibynnol i ddilysu gwir werth y tir ar y farchnad.
- Bydd**  
 Na fydd
- 6.1 d Eglurwch unrhyw fylchau o ran cyllid, os oes rhai, neu pa waith pellach sydd angen ei wneud er mwyn sicrhau cyfraniadau cyllid trydydd parti. (Uchafswm o 250 gair)
- Nid oes bylchau o ran cyllid ar gyfer darparu'r pecyn hwn o brosiectau trwy'r cais Cronfa Codi'r Gwastad hwn. Mae pob cyfraniad arian cyfatebol wedi'i gadarnhau'n ysgrifenedig.
- Er mwyn darparu elfennau eraill Uwchgynllun Technegol Basn Trefor nad ydynt wedi'u cynnwys yn y cais hwn, bydd angen ymgysylltu â gweithredwyr sector preifat ar y safle a chaiff hyn ei hyrwyddo a'i ddatblygu pan fydd gwaith codi'r gwastad wedi'i wneud ar y safle. Bydd hyn yn cynnwys y Canolbwynt i Ymwelwyr, Glampio, Teithiau Cerdded yn y Coed a chyfleoedd preswyl a datblygu newydd. Mae'r elfennau hyn i gyd wedi'u hystyried yn y strategaeth codi arian tu hwnt i godi'r gwastad.
- Mae ailwampio Gorsaf Rhiwabon ar y brif linell rheilffordd i gynnwys mynediad heb risiau yn brosiect ar gyfer y dyfodol a fydd yn ychwanegu gwerth pellach at economi i ymwelwyr STB a Dyffryn Dyfrdwy trwy ddarparu cysylltiadau cludiant sylweddol i'r ardal o ganolbwyntiau cludiant lleol a rhanbarthol eraill. Bydd gallu cefnogi cynnydd o ran teithiau "heb gar" i STB a Dyffryn Dyfrdwy yn gwella'r dull di-garbon net ond mae wedi'i gyfyngu gan hygyrchedd yn yr orsaf ar hyn o bryd. Mae cynigion wedi'u cyflwyno i'w hystyried dan y cynllun Mynediad i Bawb.
- Mae cynllun CSDd yn Llangollen yn amodol ar gais am gyllid i Grant Creu Lleoedd Trawsnewid Trefi Llywodraeth Cymru. Mae £250,000 wedi'i glustnodi i bob Awdurdod Lleol yng Ngogledd Cymru, yn amodol ar gais llawn sy'n cydymffurfio. Mae CSDd wedi cyflwyno Mynegiant Diddordeb ffurfiol ar gyfer ei brosiect yng Nghorwen, a chaiff y cais llawn ei benderfynu cyn dechrau gweithgarwch Cronfa Codi'r Gwastad.

- 6.1 e Rhestrwch unrhyw geisiadau eraill am gyllid rydych chi wedi'u cyflwyno ar gyfer y cynllun hwn neu amrywiolion ohono, a chanlyniad y ceisiadau hyn, gan gynnwys unrhyw resymau dros eu gwrthod. (Uchafswm o 250 gair)

Nid oes unrhyw geisiadau wedi'u cyflwyno ar gyfer y cynllun hwn. Fel uchod yn 6.1d, mae cais am arian cyfatebol yn aros am benderfyniad.

- 6.1 f Darparwch wybodaeth am ffiniau a chynlluniau wrth gefn y darparwyd ar eu cyfer, a'r sail resymegol ar eu cyfer. (Uchafswm o 250 gair)

Mae uwchgylluniau wedi'u paratoi a'u dylunio gyda thimau amlddisgyblaethol ar gyfer safleoedd allweddol yn y pecyn o brosiectau eisoes, gan gynnwys proffilio costau gan syrfewyr meintiau a pheirianwyr cymwys. Oherwydd graddfa wahanol, cam dylunio natur ac amodau gwaelodlin y prosiectau, fel risg uchel o ran costau annormal ar gyfer tir llwyd / tir ôl-ddiwydiannol neu leoliadau hanesyddol a bioamrywiaeth sensitif STB ac AHNE a SoDdGA Dyffryn Dyfrdwy, neu symlrwydd cymharol prosiect Pedair Prif Briffordd Llangollen, rydym wedi cymhwyso lefel wrth gefn cymedr cymesur ac wedi'i gymhwyso o 10% ar draws y costau cyfalaf a amcangyfrifir.

- 6.1 g Eglurwch isod beth yw'r prif risgiau ariannol a sut y cânt eu lliniaru, gan gynnwys sut yr ymdrinnir ag achosion o fynd i gostau a'u rhannu rhwng partneriaid ariannu nad ydynt yn rhan o Lywodraeth y DU (dylech groesgyfeirio at y Gofrestr Risg). (Uchafswm o 500 gair)

Mae'r dull ehangach o ran rheoli risg wedi'i gynnwys yn y Gofrestr Risg sydd wedi'i hatodi ac yn adran 6.3 isod.

Mae risgiau ariannol allweddol wedi'u cwmpasu yn adran 2, 4, 5, 7 ac 8 y Gofrestr Risg sydd ynghlwm.

Mae arian cyfatebol ar waith, wedi'i sicrhau gan lythyrau gan bob partner ariannu, a gaiff ei ffurfioli â chytundebau cyfreithiol rwymol wrth gael eu cymeradwyo a chyn i'r darparu ddechrau er mwyn sicrhau nad oes risg / risg isel y caiff arian ei dynnu'n ôl o'r prosiect. Mae'n bosibl yr eir i gostau oherwydd effaith barhaus COVID-19 a Brexit. Mae costau wedi'u hadolygu a'u diwygio gan yr ymgynghorwyr a gedwir gan y ddau Gyngor ac mae cynlluniau wrth gefn a ffiniau wedi'u cynnwys yn y cynnig ariannu er mwyn lliniaru risg a sicrhau hyblygrwydd priodol er mwyn ymateb i'r ffactorau a godwyd yn y gofrestr risg. Caiff costau eu profi yn ystod y prosesau caffael, sydd hefyd yn gweithredu fel dull o liniaru risg oherwydd bydd partïon sy'n tendro yn rhan o fframweithiau caffael presennol a byddant yn gallu cyfrif am eu cadernid a'u hanes blaenorol trwy'r broses dendro, a fydd yn unol â Rheoliadau Ariannol pob Cyngor (neu gyfwerth ar gyfer partneriaid nad ydynt yn Gyngorau).

RISG	Lliniaru
Amcangyfrifon ariannol annigonol / anghywir / anghyflawn	Adolygu amcangyfrifon cost yr Uwchgynllun cyn eu cynnwys yn y cais terfynol Cadw ymgynghorwyr allanol Rôl Syrfëwr Meintiau rheoli prosiectau yn y costau a nodwyd fel rhan o'r cynllun darparu
Methu cyllidebu'n ddigonol ar gyfer gwariant yn ystod y contract (symiau gwariant cyfalaf, gwariant refeniw a TAW a ffioedd a chynlluniau wrth gefn eraill)	Cynlluniau wrth gefn a chostau allgáu eraill wedi'u nodi Trefniadau Rheoli Rhaglenni a Phrosiectau wedi'u gweithredu a'u costio i mewn i'r Cais. Cadw cymorth allanol
Rheolaeth ariannol wael	Cydymffurfio â Rheoliadau Ariannol Cydymffurfio â Rheoliadau Caffael Contractau Swyddog Adran 151
Amcangyfrif anghywir / afrealistig o'r amser sydd ei angen i ddarparu'r rhaglen	Proses ddechreuol briodol i ddewis prosiectau i'w cynnwys yn y cais Rôl Syrfëwr Meintiau rheoli prosiectau yn y costau a nodwyd fel rhan o'r cynllun darparu Rheolaethau ariannol cadarn
Methu cyflawni gweithgareddau / gwariant prosiect blwyddyn 1	Cefnogaeth allanol i brofi modd o ddarparu'r prosiect Sicrhau bod pob partner yn ymgysylltu a'u bod wedi cofrestru ar gyfer darparu Cais am ganiatâd cynllunio ar gyfer gweithgarwch blwyddyn 1 wedi'i ddilysu cyn i'r cais Cronfa Codi'r Gwastad gael ei gyflwyno ar 18 Mehefin 2021
Costau ariannu uwch (cyfraddau llog)	Cynllun darparu clir gyda therfynau amser a chostau Monitro a gwerthuso rheolaidd o ran y proffil ariannol gyda'r partner darparu Cymeradwyaeth gan y Swyddog Adran 151
Diffyg llif arian oherwydd nad yw cyllido a gwariant wedi'u cysoni	Cynllun darparu clir gyda therfynau amser a chostau Monitro a gwerthuso rheolaidd o ran y proffil ariannol gyda'r partner darparu Cymeradwyaeth gan y Swyddog Adran 151
Cynllun ariannol wrth cefn annigonol	Cynlluniau wrth gefn wedi'u nodi yn y cynllun darparu Cyngor arbenigol allanol ar gynlluniau wrth gefn a chostau
Cytundebau / contractau cyfreithiol heb fod ar waith gydag arianwyr / partneriaid yn y cam cymeradwyo / dechrau'r prosiect	Sicrhau bod cefnogaeth pob Partner ar gael yn ysgrifenedig i gefnogi'r Cais

## 62 MASNACHOL

Gweler adran 4 y nodyn technegol a Thabl 1 i gael rhagor o ganllawiau.

- 62 a Rhowch grynodeb o'ch strwythur masnachol, dyraniad risg a strategaeth gaffael sy'n nodi'r sail resymegol dros y strategaeth a ddewiswyd ac opsiynau eraill a gafodd eu hystyried a'u diystyru. Dylid nodi'r llwybr caffael hefyd gydag eglurhad o ran pam mae'n briodol ar gyfer cais o'r raddfa a'r natur a gyflwynwyd.

Sylwch - mae'n rhaid i bob achos o gaffael gael ei wneud yn unol â'r holl ofynion cyfreithiol perthnasol. Mae'n rhaid i ymgeiswyr ddisgrifio eu dull o sicrhau cydymffurfiaeth lawn er mwyn cyflawni eu dyletswyddau cyfreithiol. (Uchafswm o 500 gair)

Mae'r achos masnachol yn amlinellu goblygiadau caffael a chontractio'r model a ffefir ar gyfer pob prosiect.

Bydd hyn yn ystyried agweddau fel trefniadau comisiynu, asesiad o'r farchnad bresennol, a sut mae proses ddarparu pob Prosiect wedi'i chynllunio a'i rheoli yn unol â rheoliadau caffael y prif ymgeisydd. Mae CSDd yn dilyn proses gyfwerth ar gyfer ei weithgarwch caffael dan yr un fframwaith deddfwriaethol.

Bydd CBSW yn dangos gwelliant parhaus a'u bod yn cyflawni Gwerth am Arian trwy gaffael ei nwyddau, gwasanaethau a gwaith mewn modd effeithiol.

Er mwyn cyflawni hyn, bydd CBSW yn caffael nwyddau, gwasanaethau a gwaith trwy'r modd mwyaf effeithlon, cynaliadwy a chost effeithiol er mwyn helpu i sicrhau bod ei anghenion ac anghenion y gymuned leol yn cael eu diwallu.

Mae a.135 Deddf Llywodraeth Leol 1972 yn ei gwneud yn ofynnol i'r Cyngorau wneud rheolau sefydlog er mwyn sicrhau cystadleuaeth a rheoleiddio'r broses gaffael.

Mae'n rhaid i'r Cyngorau hefyd gydymffurfio ag amryw o statudau eraill wrth brynu nwyddau, gwaith neu wasanaethau, gan gynnwys Rheoliadau Contractau Cyhoeddus 2015 (fel y'i diwygiwyd gan yr Offeryn Statudol (OS), Rheoliadau Caffael Cyhoeddus (Diwygio etc.) (Ymadael â'r UE) 2020) (y "Rheoliadau").

Nod Rheolau'r Weithdrefn Gontractau (y Rheolau) yw:-

- (a) Sicrhau cydymffurfiaeth â'r holl ofynion cyfreithiol;
- (b) Cyflawni gwerth gorau;
- (c) Sicrhau tryloywder, bod yn agored, peidio gwahaniaethu, a chystadleuaeth deg;
- (d) Dangos uniondeb, cysonder, atebolrwydd ac integriti;
- (e) Cefnogi nodau corfforaethol y Cyngor o ran gwerth am arian, arfer gorau ac arweinyddiaeth; a
- (f) Sicrhau cydymffurfiaeth â Strategaeth Gaffael y Cyngor a Pholisi Caffael Llywodraeth Cymru.

Bydd CBSW yn gweithio gyda phob partner i sicrhau tryloywder o ran pam, pryd a sut mae'n cyflawni gweithgareddau caffael. Bydd cynllun cyfathrebu penodol yn darparu gwybodaeth i fudd-ddeiliaid a chyflenwyr posibl.

Amcan allweddol fydd darparu cyfle cyfartal, a mynediad at y cyflenwyr gorau i'r Cynghorau.

Caiff darparu buddion cymunedol / gwerth cymdeithasol ei gynnwys yn y broses gaffael a'r partneriaethau dilynol gyda chontractwyr.

Os caiff y cynigion eu darparu trwy gynllun cyflawni a gytunwyd, caiff nifer o lwybrau caffael nodweddiadol eu hystyried, gan ystyried y dyraniad risg.

Wrth benderfynu ar fethodoleg gaffael sy'n gweddu orau i ddarparu canlyniadau prosiect, rhoddir ystyriaeth ddyledus i rymoedd perthnasol y farchnad a ffactorau lleoliad cyflenwad. Bydd CBSW yn ceisio cyngor arbenigol ar gaffael, naill ai gan Uned Comisiynu, Caffael a Rheoli Contractau ganolog y Cyngor, neu gan arbenigwyr allanol.

Fel elusen, mae rhwymedigaethau ar Glandŵr Cymru i reoli ei wariant yn effeithiol. Nid yw Glandŵr Cymru yn destun Rheoliadau Caffael yr UE ('Rheoliadau') ar wahân i raddau cyfyngedig iawn. Dim ond y Rheoliadau (Rheoliadau Contractau Cyfleustodau 2006) mae Glandŵr Cymru yn ymrwymedig iddynt.

Mae'n rhaid cyfeirio unrhyw broses gaffael sy'n debygol o ddod o fewn cwmpas y Rheoliadau at y timau Caffael a Chyfreithiol i gael cyngor cyn cymryd unrhyw gamau gweithredu.

Caiff yr holl waith Caffael ei wneud yn unol â Safon Gaffael yr Ymddiriedolaeth, ac mae Egwyddorion cyffredinol y safon yn cynnwys y penawdau isod:

- Tendre Cystadleuol
- Amodau'r Contract
- Contractau Grŵp
- Rheoli Contractau
- Prosesau
- Rheolaethau Mewnol
- Cydweithio
- Hyfforddiant
- Meincnodi

Gweler adran 4 y nodyn technegol a Thabl 1 i gael rhagor o ganllawiau.

Cynllun Darparu: Gofynnir i leoedd gyflwyno cynllun darparu sy'n dangos:

- Cerrig milltir clir, dibyniaeth a rhyngwynebaw allweddol, gofynion o ran adnoddau, hyd tasgau a chynlluniau wrth gefn.
- Dealltwriaeth o'r rolau a chyfrifoldebau, sgiliau, galluogrwydd neu gapasiti sydd eu hangen.
- Trefniadau ar gyfer rheoli unrhyw bartneriaid darparu, a'r cynllun ar gyfer gwireddu manteision.
- Ymgysylltu datblygwyr/ meddianwyr (lle bo angen).
- Y strategaeth ar gyfer rheoli budd-ddeiliaid ac ystyried eu diddordebau a'u dylanwadau.
- Cadarnhad o ran unrhyw bwerau neu ganiatâd sydd eu hangen, a chymeradwyaeth statudol, e.e. caniatâd cynllunio a manylion gwybodaeth am berchnogaeth neu drefniadau tir/ asedau sydd eu hangen i ddarparu'r cais gyda thystiolaeth.
- Rhestrwch unrhyw bwerau / caniatâd ac ati sydd eu hangen / sydd wedi eu cael, manylion dyddiad eu cael, cyfnod herio (os yw'n berthnasol) a dyddiad y daw'r pwerau i ben a'r amodau sydd ynghlwm wrthynt.

63 a Rhowch grynodeb o'r cynllun darparu, gan gyfeirio at yr uchod

Mae'r Cais Pecyn hwn yn cynnwys tri phrosiect, ac mae pob un yn cynnwys cyfuniad o weithgareddau. Mae'r siart Gantt Cynllun Cyfnodedd a Darparu yn nodi'n glir beth yw'r camau a'r cerrig milltir o fewn pob gweithgaredd. Mae pob prosiect yn wahanol ran aeddfedrwydd a lefel y llywodraethu a'r adnoddau sy'n ofynnol er mwyn bwrw ymlaen â'r rhain at y cam cwblhau.

Mae'r gweithgareddau hyn wedi'u dadansoddi'n elfennau fel a nodir yn siart Gantt, ac mae gan bob un wahanol gyfnodau contract a gofynion o ran rheoli prosiectau. Mae angen caniatâd ar wahanol gamau ar gyfer pob prosiect ac maent wedi'u hamlygu, gan ganiatáu'r terfyn amser gofynnol priodol.

Mae Strwythur Darparu Pum Cam wedi'i ddyfeisio ar gyfer rheoli'r prosiect wrth symud ymlaen trwy Reolwr Rhaglen wedi'i benodi a fydd yn cydlynu'r broses o ddarparu'r cais Pecyn.

## **Bwrdd Gweithredol/Pwyllgor Craffu CBSW**

△

▽

## **Bwrdd Strategol STB / CSDd**

△

▽

## **Grŵp Monitro Rhaglen Cronfa Codi' r Gwastad**

△

▽

## **Rheolwr Rhaglen**

△

▽

## **Prosiectau Partneriaid Darparu (Rheolwyr Prosiect)**

△

▽

## **Gweithgaredd**

**Prosiect 1** - Mae Llywodraethu wedi'i roi ar waith trwy gyfundeb cydweithio ffurfiol, er mwyn sicrhau bod y buddsoddiad arfaethedig yn cael ei ddarparu o fewn y terfynau amser gofynnol.

Y prosiect arweiniol o ran Prosiect 1 yw adleoli'r busnes llogi cychod, gan gynnwys codi 2 adeilad ac uned storio. Mae cais cynllunio wedi'i gyflwyno a'i ddilysu (P/2021/0560 i'w weld ar Borth Cynllunio CBSW) er mwyn galluogi gwaith i ddechrau ar y safle cyn gynted ag y caiff cyllid ei gadarnhau.

Mae Strategaeth Dir wedi'i drafftio rhwng y tri thirfeddiannwr ac mae'n hanfodol o ran sicrhau'r buddsoddiad yn ardal yr Uwchgynllun.

**Prosiect 2** - mae'r rhan fwyaf o'r gweithgareddau'n cael eu darparu'n uniongyrchol gan y Cyngor, ac felly, byddwn mewn sefyllfa i ddechrau darparu rhai o'r gweithgareddau cyn gynted ag y caiff y cyllid ei gadarnhau. Mae partneriaid yn rhan o hyn, ond mae dealltwriaeth glir a pherthynas weithio dda, a ddarperir yn rhannol gan Fwrdd Strategol STB, ond hefyd gan Llangollen 2020, gweithgor sy'n cynnwys nifer o fudd-ddeiliaid, gyda mandad i weithredu newidiadau ffisegol cadarnhaol yn y dref.

Bydd angen ceisio caniatâd statudol, yn benodol caniatâd 'Heneb Gofrestredig' ar gyfer y gwaith i gysylltu Wenffrwd â'r gamlas. Bydd angen caniatâd 'Heneb Gofrestredig' ar gyfer yr adeilad ger y gamlas, yn Rhaeadr y Bedol. Mae cyfarfodydd dechreuol wedi'u cynnal gyda Cadw, ac ni ragwelir unrhyw broblemau.

**Prosiect 3** - CSDd yw arweinydd y prosiect, ond byddant yn gweithio'n agos â Cadwyn Clwyd (Grŵp Gweithredu Lleol Sir Ddinbych) ac Ymddiriedolaeth Rheilffordd Llangollen ar rai o'r



gweithgareddau. Caiff cytundebau cydweithio ffurfiol eu sefydlu rhwng y Partneriaid, i sicrhau bod strwythur llywodraethu yn ei le cyn dyfarnu unrhyw gyllid.

Mae caniatâd statudol i gyd ar waith ar gyfer canopi platfform y rheilffordd, a gellir dechrau a chwblhau'r gweithgarwch hwn yn gyflym ar ôl i gyllid gael ei gadarnhau. O ran Gwelliannau i Isadeiledd Canol y Dref, bydd angen ceisio cytundeb gan Asiantaeth Cefnffyrdd Gogledd Cymru o ran unrhyw welliannau sy'n gysylltiedig â ffordd yr A5 – ond mae gan CSDd berthynas weithio gref iawn gyda'r Asiantaeth ac nid yw'n rhagweld unrhyw broblemau.

- 6.3b A oes cynllun darparu wedi'i atodi wrth eich cais?  **Oes**  
 **Nac Oes**
- 6.3c A allwch chi ddangos gallu i ddechrau darparu ar lawr gwlad yn 2021-22?  **Gallwn**  
 **Na allwn**

6.3e Rheoli Risg: Gofynnir i leoedd nodi asesiad risg manwl sy'n nodi:

- y rhwystrau a lefel y risg o ran darparu eich cais
- trefniadau priodol ac effeithiol ar gyfer rheoli a lliniaru'r risgiau hyn
- dealltwriaeth glir o rolau / cyfrifoldebau dros risg

Mae'r rhwystrau o ran darparu yn cynnwys:

COVID-19 – mae'r sefyllfa barhaus o ran y feirws yn effeithio ar nifer o elfennau darparu. Mae hyn yn cynnwys effaith uniongyrchol fel:

- 1) Cost uwch / amrywiol rhai deunyddiau;
- 2) Effaith ar y gadwyn gyflenwi – argaeledd deunyddiau; ac
- 3) Effaith ar adnoddau dynol - cadw pellter cymdeithasol, rheoli haint, salwch

Mae hefyd effaith anuniongyrchol trwy effaith andwyol bosibl ar elfennau fel:

- 4) Capasiti o fewn cyrff statudol i roi caniatâd;
- 5) Anallu i gyflawni prosesau ymgysylltu â budd-ddeiliaid, ac ati.

Ystyrir mai lefel y risg yw C2 (ar fatrics risgiau CBSW) sy'n golygu bod Tebygolrwydd Sylweddol o Ddigwyddiad a byddai'n cael effaith fawr o bosibl.

Mae meysydd risg allweddol eraill yn cynnwys rheoli costau, caffael, rheoli prosiectau (Cais Pecyn o 3 phrosiect), ymgysylltu â budd-ddeiliaid a chyflymder darparu.

Mae'r gofrestr risg yn eiddo i CBSW a CSDd ar y cyd, gyda chefnogaeth gan Glandŵr Cymru, sy'n golygu bod y 3 phrif bartner darparu yn ymgysylltu ac yn cyfrifo a rheoli risg ar y cyd. Mae darpariaeth wedi'i gwneud yn y cynnig ar gyfer proses Rheoli Rhaglen a Phrosiect briodol (fel a ddisgrifir yn adran 6.3a) gyda throsolwg gan Fwrdd STB, Pwyllgorau Craffu Cynghorau a Byrddau Gweithredol.

Mae costau wedi'u hadolygu a'u diwygio gan yr ymgynghorwyr a gedwir gan y ddau Gyngor ac mae cynlluniau wrth gefn a ffiniau wedi'u cynnwys yn y cynnig ariannu er mwyn lliniaru risg a sicrhau hyblygrwydd priodol er mwyn ymateb i'r ffactorau a godwyd uchod a hefyd yn y gofrestr risg. Mae arian cyfatebol ar waith, wedi'i sicrhau gan lythyrau gan bob partner ariannu, a gaiff ei ffurfioli â chytundebau cyfreithiol rwymol wrth gael eu cymeradwyo.

Bydd y Rheolwr Rhaglen, gyda goruchwyliaeth gan Grŵp Monitro Cronfa Codi'r Gwastad, yn cymryd cyfrifoldeb arweiniol dros reoli risg ar draws y prosiect.

### Cofrestr Risg ynghlwm

6.3f A oes cofrestr risg wedi'i hatodi wrth eich cais?

Oes

Nac Oes

6.3g Dangoswch eich hanes blaenorol a'ch profiad o ddarparu cynlluniau o raddfa a math tebyg. (Uchafswm o 250 gair)

Mae gan CBSW dîm o benseiri a syrfewyr meintiau gyda hanes blaenorol cryf o ran darparu cynlluniau o amryw werthoedd a chymhlethdod. Ar gynlluniau mwy, rydym yn tueddu i gynnal proses gaffael dau gam 'ymwneud cynnar gan gontractwr,' sy'n arwain at gontract dylunio ac adeiladu. Caiiff cynlluniau llai eu dylunio a'u rheoli'n fewnol. Rydym hefyd yn rheoli prosiectau ymgynghoriadau allanol pan fo'r capasiti mewnol allanol wedi'i ragori neu pan fod angen arbenigaeth benodol.

Prosiectau diweddar:

Adeiladu Ysgolion Cynradd ac Uwchradd (9 Ysgol) - £25,498,432

Nant Silyn 14 o anheddau newydd y cyngor - £2,400,000

Gwaith ailfodelu ac ailwampio ar flocc Swyddfeydd Adeiladau'r Goron - £5,500,000

Porth y Gorllewin

Ffyrdd Cyswllt Ystâd Ddiwydiannol Wrecsam

Mae CSDd hefyd wedi darparu amrywiaeth o gynlluniau:

Ysgolion yr 21ain Ganrif - £40,172,000

Cynllun Amddiffyn yr Arfordir Dwyrain y Rhyl - £27.528,000

SC2, y Rhyl- £16 miliwn

Maes Parcio Canol y Rhyl - £2.363 miliwn

Theatr y Pafiliwn, maes parcio a bwyty '1891' - £3 miliwn+

Mae gan Glandŵr Cymru dîm darparu prosiect pwrpasol sy'n cael eu cefnogi gan gydweithwyr arbenigol, sy'n arbenigo mewn meysydd fel peirianeg, dylunio, treftadaeth a'r amgylchedd.

- Gwaith adfer Prosiect Tŷ Crwn Gradd II\* yn Birmingham ar gost o £3.3 miliwn (partneriaeth â'r Ymddiriedolaeth Genedlaethol);
- Finsley Gate Wharf Burnley, adeilad rhestredig Gradd II;
- Anderton Boat Lift;
- National Waterways Museum yn Ellesmere Port; a
- Prosiect Unlocking the Severn (2018-2021) oedd y prosiect adfer afon mwyaf o'i fath yn Ewrop. Roedd y prosiect £19 miliwn wedi'i arwain gan yr Ymddiriedolaeth, a llwyddodd i agor Afon Hafren ar gyfer pob rhywogaeth pysgod, trwy symud rhwystrau i fudo.

6.3 h Sicrwydd: Bydd angen cadarnhad gan y Prif Swyddog Ariannol fod systemau sicrwydd digonol ar waith.

Ar gyfer prosiectau cludiant mwy (rhwng £20 miliwn – £50 miliwn), darparwch dystiolaeth o gynllun sicrwydd a chymeradwyaeth integredig. Dylai hyn gynnwys manylion am wiriadau iechyd wedi'u cynllunio neu adolygiadau porth. **(Uchafswm o 250 gair)**

Gallaf gadarnhau bod sicrwydd digonol wedi'i roi ar waith trwy gynllun darparu cynhwysfawr gyda cherrig milltir a dibyniaethau clir, a gyda strwythur llywodraethu a gytunwyd. Caiff cynllun monitro a gwerthuso ei ddatblygu'n llawn er mwyn sicrhau darparu'r cerrig milltir a'r canlyniadau.

## 6.4 MONITRO A GWERTHUSO

Gweler adran 4 y nodyn technegol a Thabl 1 i gael rhagor o ganllawiau.

### 6.4a Cynllun Monitro a Gwerthuso: Nodwch gynlluniau cymesur ar gyfer Monitro a Gwerthuso a ddylai gynnwys: (Uchafswm o 1000 gair)

- Amcanion M&G ar lefel y cais a chwestiynau ymchwil
- Amlinelliad o ddull M&G ar lefel y cais
- Trosolwg o fetrigau allweddol ar gyfer M&G (gan gwmpasu mewnbynnau, allbynnau, canlyniadau ac effaith), wedi'i lywio gan amcanion y cais a Theori Newid. Llenwch Tab E ac F ar y **daenlen Excel sydd ynghlwm**
- Trefniadau adnoddau a llywodraethu ar gyfer M&G ar lefel y cais

Bydd CBSW a CSDd yn sefydlu Grŵp Monitro Rhaglen Cronfa Codi'r Gwastad ar y cyd i oruchwylio proses ddarparu'r ymyriadau arfaethedig.

Bydd aelodau'r Grŵp yn cynnwys y partneriaid strategol ac arianwyr cyfatebol. Bydd yn adrodd yn ôl i Fwrdd Safle Treftadaeth y Byd, Pwyllgorau Craffu Cynghorau a Bwrdd Gweithredol / Cabinet (fel bo'n angenrheidiol) a'r ariannwr.

Bydd y grŵp hwn yn gyfrifol am ddatblygu a gweithredu Strategaeth Gwireddu Buddion er mwyn sicrhau darpariaeth canlyniadau targed pob prosiect. Bydd hyn yn defnyddio'r Dangosyddion Perfformiad Allweddol a restrir yn Nhabl F, a chaiff pob Dangosydd ei fonitro bob chwarter.

O ddyddiad y dyfarniad tan fis Mawrth 2024, bydd gwerthusiad blynyddol o'r broses datblygu ac adeiladu, at ddibenion monitro a gwerthuso. Bydd hyn yn cynnwys asesiad o ragolwg yn erbyn costau prosiect canlyniadol a bydd rhesymau dros unrhyw amrywiant yn cael eu cynhyrchu at ddibenion monitro a gwerthuso. Yn dilyn hyn, cynhelir cynllun monitro a gwerthuso wedi'i drefnu ar bob un o'r pwyntiau Porth canlynol;

- Porth 1 (2022): Gwerthusiad dechreuol, tua blwyddyn i mewn i'r rhaglen, i ddarparu mynegiant cynnar bod y prosiect yn gweithredu yn ôl y bwriad.
- Porth 2 (2025): Gwerthusiad manwl, tua pedair blynedd i mewn i ddarpariaeth y rhaglen gyfan, i benderfynu a gafodd pob gweithgaredd ei gynnal o fewn y terfynau amser a'r cyllidebau a gytunwyd, ac i nodi pwyntiau dysgu ar gyfer ymyraethau'r dyfodol.
- Porth 3 (2030): Bydd y cam hanfodol hwn yn ystyried effaith yng nghyd-destun data a gasglwyd dros gyfnod hwy, ac mae'n darparu mesur mwy manwl o'r graddau y mae'r amcanion tymor hwy ac effeithiau targed wedi'u cyflawni.

Mae'r terfyn amser hwy hwn yn caniatáu ystyriaeth o effaith mentrau ehangach, gan gynnwys barn preswylwyr a busnesau lleol.

Bydd mesur manteision a gyflawnwyd yn erbyn allbynnau targed Porth yn dangos llywodraethu cadarn, darparu amserol, a gwerth am arian da, sy'n amod arall o gyllid grant yn y dyfodol.

Bydd Grŵp Monitro Rhaglen Cronfa Codi'r Gwastad yn goruchwyllo adolygiadau o'r broses Asesiad o'r Effaith ar Gydraddoldeb.

Caiff darpariaeth addas ei gwneud yn y cynnig ar gyfer Rheoli Rhaglen, Rheoli Prosiect a Gwerthuso. Cynigir bod hyn yn dilyn ffurf dull Model Rhesymeg, sef y dull a ffefrir ar hyn o bryd o ran y partner allweddol Glandŵr Cymru. Mae'r cynnig hefyd yn cynnwys dulliau ychwanegol o gyfri cerddwyr, a fydd yn sicrhau bod pob pwynt mynediad allweddol wedi'u cynnwys pan gânt eu gosod yn y Waun, Glanfa Llangollen a Rhaeadr y Bedol. Bydd hyn yn caniatáu dull cyfannol o fonitro niferoedd defnyddwyr ar draws y dalgylch llawn, a gellir gosod gwaelodlinau newydd at ddibenion adrodd (mae dulliau cyfri yng Nghorwen a Basn Trefor eisoes).

Mae CBSW a CSDd hefyd wedi cytuno i ffurfioli'r grŵp trosolwg sydd wedi goruchwyllo datblygiad y cais hwn. Mae'r Grŵp yn cynnwys Arweinyddion a Phrif Weithredwyr y ddau Gyngor, arweinyddion gweithredol ac AS yr Etholaeth. Bydd y Grŵp yn parhau i gwrdd ar ôl cyflwyno'r cais ac yn ystod y cam gweithredu.

## RHAN 7 – DATGANIADAU

### 7.1 DATGANIAD PRIF BERCHENNOG CYFRIFOL

Fel Prif Berchennog Cyfrifol Safle Treftadaeth y Byd Dyfrbont a Chamlas Pontcysyllte a Chynllun Adfywio Twristiaeth Coridor Dyffryn Dyfrdwy, rwy'n cyflwyno'r cais hwn am gymeradwyaeth i Lywodraeth y DU ar ran Cyngor Bwrdeistref Sirol Wrecsam ac rwy'n cadarnhau bod gen i'r awdurdod angenrheidiol i wneud hyn.

Rwy'n cadarnhau y bydd gan Gyngor Bwrdeistref Sirol Wrecsam yr holl bwerau statudol angenrheidiol a chaniatâd arall perthnasol ar waith i sicrhau bod modd bodloni'r terfynau amser a gynlluniwyd yn y cais.

Enw:

Rebecca Lowry

Llofnod:



### 7.2 DATGANIAD Y PRIF SWYDDOG CYLLID

Fel Prif Swyddog Cyllid Cyngor Bwrdeistref Sirol Wrecsam, rwy'n datgan bod amcangyfrifon cost y cynllun a ddyfynnir yn y cais hwn yn gywir hyd eithaf fy ngwybodaeth a bod Cyngor Bwrdeistref Sirol Wrecsam

- wedi dyrannu cyllideb ddigonol i ddarparu'r cynllun hwn ar sail ei gyfraniad ariannu arfaethedig
- yn derbyn cyfrifoldeb dros fodloni unrhyw gostau yn ogystal â'r cyfraniad a geisir gan Lywodraeth y DU, gan gynnwys achosion posibl o fynd i gostau ac yswirio unrhyw gyfraniadau cyllid a ddisgwylir gan drydydd parti
- yn derbyn cyfrifoldeb dros fodloni unrhyw ofynion refeniw parhaus o ran y cynllun
- yn derbyn na chaiff unrhyw gynnydd pellach o ran cyllid Llywodraeth y DU ei ystyried y tu hwnt i'r uchafswm cyfraniad a geisir, ac na ddarperir unrhyw gyllid gan Lywodraeth y DU ar ôl 2024-25
- yn cadarnhau bod yr awdurdod yn ymrwymo i sicrhau y bydd ceisiadau llwyddiannus yn darparu gwerth am arian neu werth gorau
- yn cadarnhau bod gan yr awdurdod y trefniadau llywodraethu / sicrwydd angenrheidiol ar waith a bydd yr holl rwymedigaethau cyfreithiol a statudol eraill a chaniatâd yn cael eu dilyn.

Nid yw cymal 7.2.2 yn briodol oherwydd bod hwn yn brosiect a gaiff ei arwain gan bartneriaid, felly mae'n afresymol i'r Cyngor dderbyn cyfrifoldeb llwyr dros unrhyw golled o ran buddsoddiad trydydd parti, fodd bynnag ein bwriad yw sicrhau bod Contractau rhwng trydydd partion yn rhwymo mewn cyfraith cyn unrhyw wariant. Nid yw'r Cyngor yn rhagweld yn y cam hwn y bydd unrhyw achosion o fynd i gostau, a fydd yn cael eu talu gan y Bartneriaeth.

Enw:

Llofnod:

Mark S. Owen



## 73 **DIOGELU DATA**

Sylwch fod y Weinyddiaeth Dai, Cymunedau a Llywodraeth Leol (MHCLG) yn rheolydd data ar gyfer yr holl ddata personol sy'n ymwneud â Chronfa Codi'r Gwastad a gesglir gyda'r ffurflenni perthnasol a gyflwynir i MHCLG, a rheoli a phrosesu Data Personol.

Gall yr Adran, a'i gontractwyr lle bo'n berthnasol, brosesu'r Data Personol y mae'n ei gasglu gennych chi, a defnyddio'r wybodaeth a ddarperir fel rhan o'r cais i'r Adran am gyllid gan Gronfa Codi'r Gwastad, yn ogystal ag yn unol â'i bolisiau preifatrwydd. At ddibenion asesu eich cais, mae'n bosibl y bydd angen i'r Adran rannu eich Data Personol gydag adrannau eraill y Llywodraeth ac adrannau yn y Gweinyddiaethau Datganoledig a thrwy gyflwyno'r ffurflen hon, rydych yn cytuno i'ch Data Personol gael ei ddefnyddio fel hyn.

Caiff unrhyw wybodaeth rydych chi'n ei darparu ei chadw'n ddiogel a'i dinistrio cyn pen 7 mlynedd o gwblhau'r broses ymgeisio.

**Mae rhagor o wybodaeth am sut mae' r Adran yn delio â' ch data ar gael [here](#).**

# ATODIAD A

## CRYNODEB O BROSIECT UN (dim ond ar gyfer cais pecyn mae ei angen)

### PROSIECT 1

#### A1. Enw'r Prosiect

Uwchgynllun Technegol Basn Trefor (Cam 1) – Darpariaeth Rhwydweithiau Cysylltedd Defnyddwyr / Ymwelwyr

#### A2. Cysylltiad Strategol â'r cais:

Rhowch eglurhad byr o sut mae'r prosiect hwn yn cysylltu'n strategol â'r cais cyffredinol (Uchafswm o 100 gair)

**Prosiect Un:** mae'n canolbwyntio ar yr ardal o fewn ffin llinell goch Uwchgynllun Basn Trefor a'i nod yw cynyddu ansawdd cyfleusterau i ymwelwyr a chysylltiadau cymunedol fel ei fod yn gweddu i statws STB. Fel STB wedi'i arysgrifio'n rhyngwladol, mae'r ardal hon wrth wraidd y cynnig Cronfa Codi'r Gwastad.

Bydd gweithredu Uwchgynllun Technegol Basn Trefor yn sicrhau bod STB yn cyflawni ei botensial llawn ar lefel genedlaethol a rhyngwladol er mwyn denu ymwelwyr a sbarduno twf economaidd mewn cymunedau cyfagos a welir ym Mhrosiect 2 a 3.

#### A3. Ardal ddaearyddol: Rhowch ddisgrifiad byr o'r ardal a gaiff ei chwmpasu gan y cais

Mae Wrecsam a Sir Ddinbych wedi'u categorio fel lleoedd Blaenoriaeth 1 ym Mynegai Cronfa Codi'r Gwastad. Mae Mynegai Ffyniant y DU 2021 yn rhoi Wrecsam a Sir Ddinbych fel y pumed a degfed lle lleiaf ffyniannus yng Nghymru yn y drefn honno, ac yn safle 344 a 329 yn y DU o 379 o awdurdodau.

Mae STB yn llinellol o ran natur, gan ymestyn am un filltir ar ddeg trwy Ddyffryn Dyfrdwy; mae amryw heriau a rhwystrau o ran twf yn bodoli ar wahanol bwyntiau ar hyd y coridor hwn.

Mae tref Corwen ychydig y tu hwnt i STB i'r gorllewin, ond mae wedi'i chysylltu gan goridau symudiad Afon Dyfrdwy, A5 Telford a Rheilffordd Dreftadaeth Llangollen.



A4. Cyfeirnod Grid yr AO

SJ 27097 42252

A5. Cod post

LL20 7TT

A6. Ar gyfer Siroedd, Awdurdod Llundain Fwyaf ac Awdurdodau Cyfun/Awdurdodau Cyfun Maerol, darparwch fanylion y cyngor dosbarth neu'r awdurdod unedol lle mae'r cais wedi'i leoli (neu wedi'i leoli'n bennaf)

Cyngor Bwrdeistref Sirol Wrecsam

A7. Atodwch fap sy'n dangos lleoliad (a lle bo'n briodol, llwybr) y cynllun arfaethedig, isadeiledd cludiant presennol a phwyntiau eraill o ddiddordeb penodol i'r cais, e.e. safleoedd datblygu, ardaloedd cyflogaeth presennol, cyfyngiadau ac ati.

Do

Naddo

A8. Thema'r prosiect

Dewiswch thema'r prosiect

Buddsoddi mewn Cludiant

Adfywio a buddsoddi mewn canol tref

**Buddsoddiad diwylliannol**

A9. Gwerth y grant cyfalaf y gwneir cais amdano ar gyfer y prosiect hwn (£):

£9,330,332

A10. Gwerth arian cyfatebol a ffynonellau (£):

Cyfalaf CBSW £ #####

Glandŵr Cymru £ #####

Ein Tirlun Darluniadwy £ #####

Cyngor Cymuned Llangollen Wledig £ #####

Solutia UK Ltd £ #####

**Cyfanswm £ 1,278,721.00**

## A11. Gwerth am Arian

Dylai'r rhan hon nodi amrywiaeth lawn o effeithiau'r prosiect – buddiol ac andwyol. Lle bo'n bosibl, dylai effaith gael ei disgrifio, ei meintoli a'i hadrodd mewn termau ariannol. Fodd bynnag, mae'n bosibl y bydd rhai effeithiau lle mai dim ond asesiad ansoddol sy'n bosibl oherwydd cyfyngiadau o ran y dadansoddiad sydd ar gael. Dylid darparu eglurhad clir a manwl o sut cafodd pob effaith a adroddwyd ei nodi, ei hystyried a'i dadansoddi. Wrth benderfynu beth yw'r effeithiau mwyaf arwyddocaol i'w hystyried, dylai ymgeiswyr ystyried pa effaith a chanlyniadau mae'r prosiect yn bwriadu eu cyflawni, gan roi ystyriaeth i'r achos strategol, ond dylent hefyd ystyried a oes effeithiau cadarnhaol neu negyddol sylweddol posibl eraill, i'r economi, pobl neu'r amgylchedd. **(Uchafswm o 250 gair)**

Rhagwelir y bydd y prosiect hwn yn cynhyrchu'r manteision canlynol:

- **Manteision gwariant ymwelwyr (£7.7 miliwn Gwerth Presennol):** bydd amseroedd aros hirach a chynnydd o ran gwariant yn cefnogi tua 24 o swyddi newydd, gan gynhyrchu £473,500 o ran gwerth ychwanegol gros bob blwyddyn.
- **Manteision hamdden ac amwynder (£14.7 miliwn Gwerth Presennol):** mae rhagor o bobl yn ymweld â STB yn golygu y caiff rhagor o werth cymdeithasol ei gynhyrchu o'i dreftadaeth a'i asedau amgylcheddol. Mae'r manteision hyn wedi'u moneteiddio gan ddefnyddio adnodd ORVal a noddur gan DEFRA.
- **Manteision i' r sector adeiladu (£0.9 miliwn Gwerth Presennol):** rhagwelir y bydd adeiladu'r prosiect hwn yn cefnogi 50 o swyddi adeiladu gros, bydd 13 o'r rhain yn net ychwanegol i'r economi leol.

A12. Disgwylir yn gyffredinol y caiff Cymhareb Cost a Budd ac Asesiad Gwerth am Arian cyffredinol eu hadrodd mewn ceisiadau. Os nad yw hyn yn bosibl, dylai'r cais gynnwys eglurhad clir o'r rhesymau.

Mae'r tabl isod yn nodi'r CCB ar gyfer y prosiect

Categori		Gwerth
<b>Buddion gwerth presennol</b>		
	Manteision gwariant ymwelwyr	7.7
	Manteision hamdden ac amwynder	14.7
	Manteision i'r sector adeiladu	0.9
<b>A</b>	<b>Cyfanswm buddion</b>	<b>23.2</b>
<b>Costau gwerth presennol</b>		
	Cais gan Gronfa Codi'r Gwastad	9.3
	Tuedd optimistiaeth	2.8
<b>B</b>	<b>Cyfanswm cost Cronfa Codi' r Gwastad</b>	<b>12.1</b>
	Cost cyd-ariannu'r sector cyhoeddus	0.4
	Tuedd Optimistiaeth ar gyd-ariannu	0.1
<b>C</b>	<b>Cyfanswm cyd-ariannu' r sector cyhoeddus</b>	<b>0.5</b>
<b>D</b>	<b>Cyfanswm cost y sector cyhoeddus</b>	<b>12.6</b>
	Cost cyd-ariannu'r sector preifat	0.7
	Tuedd optimistiaeth	0.2
<b>E</b>	<b>Cost sector preifat</b>	<b>0.9</b>
<b>Gwerth am Arian</b>		
<b>(A - E) / B</b>	<b>Y Gymhareb Cost a Budd ar grant Cronfa Codi' r Gwastad</b>	<b>1.9</b>
<b>(A - E) / D</b>	<b>Y Gymhareb Cost a Budd ar holl gostau' r sector cyhoeddus</b>	<b>1.8</b>

A13. Pan fo ar gael, darparwch y CCB ar gyfer y prosiect hwn

1.8

A14. Ydi eich cynnig yn darparu buddion cryf heb werth ariannol? Nodwch beth yw'r rhain a dangoswch dystiolaeth ohonynt.

- **Lleihau traffig a thagfeydd:** trwy wella symudiad ceir a chynyddu manau parcio ar draws STB, bydd y prosiectau'n lleihau tagfeydd ar y ffyrdd. Bydd ymwelwyr a phreswylwyr dan lai o straen a byddant yn fwy cynhyrchiol. Buddion i'r agenda datgarboneiddio.
- **Buddion amgylcheddol:** bydd dad-ddofi tir diwydiannol blaenorol yn STB yn caniatáu cyfle i gynefinoedd naturiol adfer, gan gryfhau cadernid bywyd gwyllt lleol.
- **Buddion addysgol:** bydd y ganolfan weithgareddau coetir ac addysg newydd yn rhoi cyfle i'n pobl ifanc ryngweithio â'r amgylchedd a dysgu amdano.

- **Buddion Cydlyniant Cymunedol:** fel adran 2a, bydd codi'r gwastad yn y safleoedd hyn yn hyrwyddo rhagor o ddefnydd gan bobl â nodweddion a ddiogelir. Bydd gwell mynediad i ymwelwyr a rhwydweithiau symudiad yn sicrhau bod y safleoedd yn fwy deniadol a hygyrch i ran ehangach o'r gymdeithas. Bydd cydlyniant yn gwella o ran cydraddoldeb mynediad i'r preswylwyr lleol sy'n byw'n gyfagos i'r safleoedd hyn, sy'n gorfod delio'n aml ag anghyfleustra nifer fawr o ymwelwyr, sef mater a gaiff ei liniaru gan y cynigion
- Gwell cysylltedd rhwng lleoedd: cynyddu lefelau gweithgarwch corfforol gan arwain at well iechyd a lles.
- **Ymwybyddiaeth well o arwyddocâd treftadaeth diwylliant a thirweddau byw Dyffryn Dyfrdwy:** gwell naws am le a balchder yn y gymuned.
- **Dod â manau a thir sydd wedi' u tanddefnyddio yn ôl i ddefnydd gwell:** bydd yr uchelgais i greu amgylchedd o ansawdd uchel yn trawsnewid lleoedd a gaiff eu tanddefnyddio yn lleoedd ffyniannus lle mae pobl am dreulio amser.
- **Gwell Iechyd Meddwl a Lles**

#### A15. Darparu

**Dull darparu yw un o' r meini prawf allweddol ar gyfer y Gronfa hon ac felly, dylai unrhyw gais nodi unrhyw weithdrefnau statudol angenrheidiol sydd eu hangen cyn y gellir ei adeiladu.**

Caniatâd Cynllunio ar gyfer adleoli gweithrediad cychod Glandŵr Cymru yw'r prosiect arweiniol ar gyfer dechrau a gwario arno erbyn mis Mawrth 2021. Cyflwynwyd cais cynllunio cyn cwblhau'r cais hwn (P/2021/0560) a bydd gwaith yn cael ei gwblhau o fewn blwyddyn ariannol 2021/22 gyda gwariant o tua £650,000. Mae arian cyfatebol ar waith.

Gan fod y safle yn Safle Treftadaeth y Byd, bydd angen caniatâd Heneb Gofrestredig a Chaniatâd Cynllunio ar gyfer y gwahanol weithgareddau a amlygir yn y Cynllun Darparu. Mae sgysiau dechreuol wedi'u cynnal gyda Cadw a'r Adran Gynllunio ac ni ragwelir unrhyw faterion. Mae'r terfynau amser yn y cynllun darparu yn rhoi amser digonol i gal y caniatâd statudol gofynnol.

#### A16. Y cais – dangos buddsoddiad neu allu i ddechrau darparu ar lawr gwlad yn 2021-22

Fel a nodwyd yn y prospectws, mae Llywodraeth y DU yn ceisio sicrhau ar gyfer rownd gyntaf y cyllid, y rhoddir blaenoriaeth i geisiadau sy'n gallu dangos buddsoddiad a gallu i ddarparu ar lawr gwlad yn 2021-22

- A17. Ydi'r prosiect hwn yn cynnwys cynlluniau ar gyfer rhywfaint o wariant Cronfa Codi'r Gwastad yn 2021–22?  **Ydi**  
 Nac ydi
- A18. A allai'r prosiect hwn gael ei ddarparu fel prosiect ar ei ben ei hun, neu a oes angen iddo fod yn rhan o'r cais cyffredinol?  **Gallai**  
 Na allai

A19. Darparwch dystiolaeth

Gan fod y prosiect wedi'i gynnwys yn ffisegol o fewn llinell goch Uwchgynllun Technegol Basn Trefor, mewn egwyddor, gellir ei ddarparu fel prosiect ar ei ben ei hun. Fodd bynnag, nid yw'r economi ymwelwyr wedi'i chyfyngu i ffiniau llinell goch, ac os caiff ei ddarparu ar ei ben ei hun, ni fyddai'r budd economaidd ehangach o fewn safle 11 milltir STB a Dyffryn Dyfrdwy yn cael ei gyflawni a gallai fod yn gost cyfle. Mae'r pecyn o 3 phrosiect yn gydlynol ac wedi'i ddylunio i luosogi canlyniadau cadarnhaol i gymunedau mewn etholaeth Seneddol sy'n gorwedd ar draws dau Awdurdod Lleol.

- A20. A allwch chi ddangos gallu i ddarparu ar lawr gwlad yn 2021–22?  **Gallwn**  
 Na allwn

A21. Darparwch dystiolaeth

Gweler A15

**Pwerau Statudol a Chaniatâd**

- A22. Rhestrwch unrhyw bwerau / caniatâd ac ati sydd wedi eu cael ar wahân, manylion dyddiad eu cael, cyfnod herio (os yw' n berthnasol) a dyddiad y daw' r pwerau i ben a' r amodau sydd ynghlwm wrthynt. Dylid cyfeirio at unrhyw ddyddiadau allweddol yn eich cynllun prosiect.**

Gweler isod

- A23. Rhestrwch unrhyw bwerau statudol / caniatâd ac ati heb eu casglu gan gynnwys yr amserlen ar gyfer eu cael.**

**P1a Canolbwynt Cyrraedd:** Mae angen caniatâd cynllunio erbyn mis Mehefin 2022

**P1b Rewilding:** Cymeradwyo cytundeb prydles erbyn mis Hydref 22

**P1c Basn a Pharth Cyhoeddus:** Adleoli gweithredwr cychod llogi - Caniatâd cynllunio (P/2021/0560) – cyflwynwyd 1 Mehefin 2021. Disgwylir penderfyniad o fewn y cyfnod statudol o 8 wythnos.

Isadeiledd gwyrdd – Glandŵr Cymru, caniatâd gwaith trydydd parti erbyn mis Hydref 2021 (gofynnwyd am ganiatâd), trwydded cwmpo coed Cyfoeth Naturiol Cymru (gofynnwyd am ganiatâd)

Gwelliannau o ran hygyrchedd a chynhwysiant – Caniatâd Cynllunio a Chaniatâd Heneb Gofrestredig erbyn mis Hydref 2022.

Arwyddion a goleuadau – Caniatâd Cynllunio a Chaniatâd Heneb Gofrestredig erbyn mis Medi 2023.

Mynediad Llwybr Troed – Caniatâd Cynllunio a Chaniatâd Heneb Gofrestredig erbyn mis Medi 2022.

Ailwampio adeiladau - Caniatâd Cynllunio a Chaniatâd Heneb Gofrestredig erbyn mis Tachwedd 2022.

**P1d Gweithgarwch Coetir** – Caniatâd cynllunio erbyn mis Mawrth 2022

**P1e Rhodfa' r Afon** – Caniatâd cynllunio erbyn mis Medi 2022

## ATODIAD B :

### DISGRIFIAD O BROSIECT DAU A PHROFFIL CYLLIDO

(dim ond ar gyfer cais pecyn mae ei angen)

#### PROSIECT 2

##### B1. Enw'r Prosiect

Gwelliannau Cysylltedd Symudiad Defnyddwyr / Ymwelwyr yn y Safle Treftadaeth y Byd 11 Milltir.

##### B2. Cysylltiad Strategol â'r cais:

Rhowch eglurhad byr o sut mae'r prosiect hwn yn cysylltu'n strategol â'r cais cyffredinol. (Uchafswm o 100 gair)

**Prosiect 2** – Er bod yr Uwchgynllun Technegol yn canolbwyntio ar un lleoliad, cydnabyddir bod datblygiad cynnig gwell i ymwelwyr yn dibynnu ar ddefnyddio gwerth un ar ddeg milltir llawn STB, a Dyffryn Dyfrdwy ehangach, sy'n cynnwys 3 ardal awdurdod lleol a ffin genedlaethol. I'r perwyl hwn, mae Prosiect 2 yn cefnogi datblygiadau a fydd yn gwella cynnig cysylltedd / rheolaeth ymwelwyr trawsffiniol yn Nyffryn Dyfrdwy yn: Rhaeadr y Bedol (Sir Ddinbych); Y Bedair Brif Briffordd a Phlas Newydd yn Llangollen (Sir Ddinbych); Coridor Teithio Llesol Wenffrwd i Langollen gan gynnwys yr hen Linell Rheilffordd a'r Waun (Wrecsam).

##### B3. Ardal ddaearyddol:

Rhowch ddisgrifiad byr o'r ardal a gaiff ei chwmpasu gan y cais (Uchafswm o 100 gair)

Mae Wrecsam a Sir Ddinbych wedi'u categoraiddio fel lleoedd Blaenoriaeth 1 ym Mynegai Cronfa Codi'r Gwastad. Mae Mynegai Ffyniant y DU 2021 yn rhoi Wrecsam a Sir Ddinbych fel y pumed a degfed lle lleiaf ffyniannus yng Nghymru yn y drefn honno, ac yn safle 344 a 329 yn y DU o 379 o awdurdodau.

Mae STB yn llinellol o ran natur, gan ymestyn am un filltir ar ddeg trwy Ddyffryn Dyfrdwy; mae amryw heriau a rhwystrau o ran twf yn bodoli ar wahanol bwyntiau ar hyd y coridor hwn.

Mae tref Corwen ychydig y tu hwnt i STB i'r gorllewin, ond mae wedi'i gysylltu gan goridorau symudiad Afon Dyfrdwy, A5 Telford a Rheilffordd Dreftadaeth Llangollen.

##### B4. Cyfeirnod Grid yr AO

Llangollen SJ 21495 42006

Y Waun SJ 29090 37701

Wenffrwd SJ 23663 42563

B5. Cod Post

Llangollen LL20 8PS

Y Waun LL14 5EZ

Wenffrwd LL20 7UH

B6. Ar gyfer Siroedd, Awdurdod Llundain Fwyaf ac Awdurdodau Cyfun/Awdurdodau Cyfun Maerol, darparwch fanylion y cyngor dosbarth neu'r awdurdod unedol lle mae'r cais wedi'i leoli (neu wedi'i leoli'n bennaf)

Cyngor Bwrdeistref Sirol Wrecsam

Cyngor Sir Ddinbych

B7. Atodwch fap sy'n dangos lleoliad (a lle bo'n briodol, llwybr) y cynllun arfaethedig, isadeiledd cludiant presennol a phwyntiau eraill o ddiddordeb penodol i'r cais, e.e. safleoedd datblygu, ardaloedd cyflogaeth presennol, cyfyngiadau ac ati.

Do

Naddo

B8. Thema'r prosiect

Buddsoddi mewn Cludiant

Dewiswch thema'r prosiect

Adfywio a buddsoddi mewn canol tref

Cultural investment

B9. Gwerth y grant cyfalaf y gwneir cais amdano ar gyfer y prosiect hwn (£):

£1,940,382



B10. Gwerth arian cyfatebol a ffynonellau (£):

Ffynonellau Amrywiol: **Total £ 213,102**

B11. Gwerth am Arian

Dylai'r rhan hon nodi amrywiaeth lawn o effeithiau'r prosiect - buddiol ac andwyol. Lle bo'n bosibl, dylai effaith gael ei disgrifio, ei meintioli a'i hadrodd mewn termau ariannol. Fodd bynnag, mae'n bosibl y bydd rhai effeithiau lle mai dim ond asesiad ansoddol sy'n bosibl oherwydd cyfyngiadau o ran y dadansoddiad sydd ar gael. Dylid darparu eglurhad clir a manwl o sut cafodd pob effaith a adroddwyd ei nodi, ei hystyried a'i dadansoddi. Wrth benderfynu beth yw'r effeithiau mwyaf arwyddocaol i'w hystyried, dylai ymgeiswyr ystyried pa effaith a chanlyniadau mae'r prosiect yn bwriadu eu cyflawni, gan roi ystyriaeth i'r achos strategol, ond dylent hefyd ystyried a oes effeithiau cadarnhaol neu negyddol sylweddol posibl eraill, i'r economi, pobl neu'r amgylchedd

Rhagwelir y bydd y prosiect hwn yn cynhyrchu'r buddion canlynol:

- **Ymgodiad gwerth tir (£5.1 miliwn Gwerth Presennol):** rhagwelir y bydd gwelliannau i'r parth cyhoeddus yn rhoi hwb o 0.5% ac 1.5% y flwyddyn i werth eiddo preswyl a masnachol **cyfagos, fel ei gilydd, am dair blynedd.**
- **Manteision Teithio Llesol (£2.6 miliwn Gwerth Presennol):** cynigir tri llwybr newydd i gerddwyr a beicwyr o dan y prosiect hwn, a fydd yn cynhyrchu manteision o ran llai o dagfeydd, gwell iechyd ac ansawdd teithiau. Mae'r rhain wedi'u gwerthuso gan ddefnyddio Active Mode Appraisal Toolkit yr Adran Drafnidiaeth.
- **Manteision i' r sector adeiladu (£0.2 miliwn Gwerth Presennol):** rhagwelir y bydd adeiladu'r prosiect hwn yn cefnogi 37 o swyddi adeiladu gros, bydd 9 o'r rhain yn net ychwanegol i'r economi leol

B12. Disgwylir yn gyffredinol y caiff Cymhareb Cost a Budd ac Asesiad Gwerth am Arian cyffredinol eu hadrodd mewn ceisiadau. Os nad yw hyn yn bosibl, dylai'r cais gynnwys eglurhad clir o'r rhesymau.

Mae'r tabl isod yn nodi'r CCB ar gyfer y prosiect

Categori		Gwerth
<b>Buddion gwerth presennol</b>		
	Manteision gwariant ymwelwyr	-
	Ymgodiad gwerth tir	5.1
	Manteision hamdden ac amwynder	-
	Effaith teithio llesol	2.6
	Manteision i'r sector adeiladu	0.3
<b>A</b>	<b>Cyfanswm buddion</b>	<b>7.9</b>
<b>Costau gwerth presennol</b>		
	Cais gan Gronfa Codi'r Gwastad	1.9
	Tuedd optimistiaeth	0.6
<b>B</b>	<b>Cyfanswm cost Cronfa Codi' r Gwastad</b>	<b>2.5</b>
	Cost cyd-ariannu'r sector cyhoeddus	0.2
	Tuedd Optimistiaeth ar gyd-ariannu	0.1
<b>C</b>	<b>Cyfanswm cyd-ariannu' r sector cyhoeddus</b>	<b>0.3</b>
<b>D</b>	<b>Cyfanswm cost y sector cyhoeddus</b>	<b>2.8</b>
	Cost cyd-ariannu'r sector preifat	-
	Tuedd optimistiaeth	-
<b>E</b>	<b>Cost sector preifat</b>	<b>-</b>
<b>Gwerth am Arian</b>		
<b>(A - E) / B</b>	<b>Y Gymhareb Cost a Budd ar grant Cronfa Codi' r Gwastad</b>	<b>3.1</b>
<b>(A - E) / D</b>	<b>Y Gymhareb Cost a Budd ar holl gostau' r sector cyhoeddus</b>	<b>2.8</b>

B13. Pan fo ar gael, darparwch y CCB ar gyfer y prosiect hwn

2.8

B14. Ydi eich cynnig yn darparu buddion cryf heb werth ariannol? Nodwch beth yw'r rhain a dangoswch dystiolaeth ohonynt.

- **Lleihau traffig a thagfeydd:** trwy wella symudiad ceir a chynyddu manau parcio ar draws STB, bydd y prosiectau'n lleihau tagfeydd ar y ffyrdd. Bydd ymwelwyr a phreswylwyr dan lai o straen a byddant yn fwy cynhyrchiol. Buddion i'r agenda datgarboneiddio.
- **Buddion addysgol:** bydd y ganolfan weithgareddau coetir ac addysg newydd yn rhoi cyfle i'n pobl ifanc ryngweithio â'r amgylchedd a dysgu amdano.
- **Buddion Cydlyniant Cymunedol:** fel adran 2a, bydd codi'r gwastad yn y safleoedd hyn yn hyrwyddo rhagor o ddefnydd gan bobl â nodweddion a ddiogelir. Bydd gwell mynediad i ymwelwyr a rhwydweithiau symudiad yn sicrhau bod y safleoedd yn fwy deniadol a hygyrch i ran ehangach o'r gymdeithas. Bydd cydlyniant yn gwella o ran cydraddoldeb mynediad i'r preswylwyr lleol sy'n byw'n gyfagos i'r safleoedd hyn, sy'n gorfod delio'n aml ag anghyfleustra nifer fawr o ymwelwyr, sef mater a gaiff ei liniaru gan y cynigion.

- **Gwell cysylltedd rhwng lleoedd:** cynyddu lefelau gweithgarwch corfforol gan arwain at well iechyd a lles.
- **Ymwybyddiaeth well o arwyddocâd treftadaeth diwylliant a thirweddau byw Dyffryn Dyfrdwy:** gwell naws am le a balchder yn y gymuned.
- **Dod â manau a thir sydd wedi' u tanddefnyddio yn ôl i ddefnydd gwell:** bydd yr uchelgais i greu amgylchedd o ansawdd uchel yn trawsnewid lleoedd a gaiff eu tanddefnyddio yn lleoedd ffyniannus lle mae pobl am dreulio amser.
- **Gwell Iechyd Meddwl a Lles**

#### B15. Darparu

Dull darparu yw un o'r meini prawf allweddol ar gyfer y Gronfa hon ac felly, dylai unrhyw gais nodi unrhyw weithdrefnau statudol angenrheidiol sydd eu hangen cyn y gellir ei adeiladu.

Bydd gwaith i 'wella cysylltiadau'r dref i Warchodfa Natur Wenffrwd a'r Ganolfan Iechyd ac yn ôl' yn dechrau yn ystod blwyddyn ariannol 2021, a bydd angen caniatâd 'Heneb Gofrestredig' ar gyfer y gwaith i gysylltu Wenffrwd â'r gamlas. Mae cyfarfodydd dechreuol wedi'u cynnal gyda Cadw, ac ni ragwelir unrhyw broblemau.

Bydd angen caniatâd 'Heneb Gofrestredig' ar gyfer yr adeilad ger y gamlas, fel rhan o'r gwaith yn Rhaeadr y Bedol. Fodd bynnag, mae'r adeilad hwn wedi'i nodi yng Nghynllun Gweithredu Cadwraeth Safle Treftadaeth y Byd fel bod angen gwaith arno, felly ni welir unrhyw broblemau o ran cael caniatâd gan Cadw ar gyfer hyn chwaith.

#### B16. Y cais - dangos buddsoddiad neu allu i ddechrau darparu ar lawr gwlad yn 2021-22

Fel a nodwyd yn y prospectws, mae Llywodraeth y DU yn ceisio sicrhau ar gyfer rownd gyntaf y cyllid, y rhoddir blaenoriaeth i geisiadau sy'n gallu dangos buddsoddiad a gallu i ddarparu ar lawr gwlad yn 2021-22

Mae Prosiect 2 yn cynnwys pecynnau gwaith llai fel gosod pwyntiau cerbydau trydan, dulliau o gyfri cerddwyr a gwaith atgyweirio i isadeiledd presennol, sy'n becynnau tymor byrrach o ran natur, ac sy'n golygu llai o faterion o ran caniatâd statudo

#### B17. Ydi'r prosiect hwn yn cynnwys cynlluniau ar gyfer rhywfaint o wariant Cronfa Codi'r Gwastad yn 2021-22?

**Ydi**

**Nac ydi**

B18. A allai'r prosiect hwn gael ei ddarparu fel prosiect ar ei ben ei hun, neu a oes angen iddo fod yn rhan o'r cais cyffredinol?  **Gallai**

Na allai

B19. Darparwch dystiolaeth

Gan fod y prosiect o fewn llinell goch STB, mewn egwyddor, gellir ei ddarparu fel prosiect ar ei ben ei hun. Fodd bynnag, nid yw'r economi ymwelwyr wedi'i chyfyngu i ffiniau llinell goch, ac os caiff ei ddarparu ar ei ben ei hun, ni fyddai'r budd economaidd ehangach o fewn safle Basn Trefor a Dyffryn Dyfrdwy yn cael ei gyflawni a gallai fod yn gost cyfle. Mae'r pecyn o 3 phrosiect yn gydlynol ac wedi'i ddylunio i luosogi canlyniadau cadarnhaol i gymunedau mewn etholaeth Seneddol sy'n gorwedd ar draws dau Awdurdod Lleol.

B20. A allwch chi ddangos gallu i ddarparu ar lawr gwlad yn 2021-22?  **Gallwn**

Na allwn

B21. Darparwch dystiolaeth

Hyd yma, mae trafodaethau gyda Cadw wedi bod yn gadarnhaol (gweler B15), ac ni fydd yn effeithio ar allu i ddarparu ar lawr gwlad yn 21-22, oherwydd bod y gweithgareddau sy'n cael eu darparu yn ymwneud â dylunio prosiect ac ymgynghori.

Mae trafodaethau'n mynd rhagddynt o ran cytundeb gyda'r tirlfeddiannwr ar gyfer lleoliad man gwefru cerbydau yn y Waun. Caiff y rhain eu cwblhau erbyn mis Rhagfyr 21 er mwyn caniatáu eu gosod yn ystod 2021-22

### **Pwerau Statudol a Chaniatâd**

B22. Rhestrwch unrhyw bwerau / caniatâd ac ati sydd wedi eu cael ar wahân, manylion dyddiad eu cael, cyfnod herio (os yw'n berthnasol) a dyddiad y daw'r pwerau i ben a'r amodau sydd ynghlwm wrthynt. Dylid cyfeirio at unrhyw ddyddiadau allweddol yn eich cynllun prosiect.

B23. **Rhestrwch unrhyw bwerau statudol / caniatâd ac ati heb eu casglu gan gynnwys yr amserlen ar gyfer eu cael**

**P2a Y Bedair Brif Briffordd:** Caniatâd Cynllunio a Chaniatâd Heneb Gofrestredig erbyn mis Tachwedd 2022.

**P2b Wenffrwd:** Caniatâd Cynllunio a Chaniatâd Heneb Gofrestredig erbyn mis Mehefin 2022.

**P2c Rhaeadr y Bedol:** Caniatâd Heneb Gofrestredig a Chaniatâd Gwaith trydydd parti gan Glandŵr Cymru erbyn mis Ionawr 2023.

**P2e Y Waun:** Ffurfioli cytundeb gyda'r tirlfeddiannwr ar gyfer man gwefru cerbydau erbyn mis Rhagfyr 21.

## **ATODIAD C:**

### **PROSIECT TRI - DISGRIFIAD A PHROFFIL CYLLIDO**

(dim ond ar gyfer cais pecyn mae ei angen)

#### **PROSIECT 3**

##### **C1. Enw'r Prosiect**

Cysylltedd Corwen - Porth y Gorllewin Newydd a Gwell i Ddyffryn Dyfrdwy a Safle Treftadaeth y Byd.

##### **C2. Cysylltiad Strategol â'r cais:**

Rhowch eglurhad byr o sut mae'r prosiect hwn yn cysylltu'n strategol â'r cais cyffredinol. (Uchafswm o 100 gair)

Prosiect 3 – bydd yn gwella rhwydweithiau cysylltedd ymwelwyr, asedau canol y dref a'r parth cyhoeddus rhwng yr orsaf a chanol tref Corwen. Mae hyn yn cynnwys canopi platfform newydd yn yr orsaf. Bydd y prosiect yn gwella'r profiad i ymwelwyr yn sylweddol, amser aros a gwariant, gan gysylltu ymlaen â Llangollen a Chynwyd, gan greu pwynt mynediad newydd, gwell ac ategol i ymwelwyr i Safle Treftadaeth y Byd mewn gwirionedd.

##### **C3. Ardal ddaearyddol:**

Rhowch ddisgrifiad byr o'r ardal a gaiff ei chwmpasu gan y cais (Uchafswm o 100 gair)

Mae Wrecsam a Sir Ddinbych wedi'u categoreiddio fel lleoedd Blaenoriaeth 1 ym Mynegai Cronfa Codi'r Gwastad. Mae Mynegai Ffyniant y DU 2021 yn rhoi Wrecsam a Sir Ddinbych fel y pumed a degfed lle lleiaf ffyniannus yng Nghymru yn y drefn honno, ac yn safle 344 a 329 yn y DU o 379 o awdurdodau.

Mae STB yn linellol o ran natur, gan ymestyn am un filltir ar ddeg trwy Ddyffryn Dyfrdwy; mae amryw heriau a rhwystrau o ran twf yn bodoli ar wahanol bwyntiau ar hyd y coridor hwn.

Mae tref Corwen ychydig y tu hwnt i STB i'r gorllewin, ond mae wedi'i chysylltu gan goridorau symudiad Afon Dyfrdwy, A5 Telford a Rheilffordd Dreftadaeth Llangollen.

##### **C4. Cyfeirnod Grid yr AO**

SJ 07825 43535

##### **C5. Cod post**

LL21 0AA

C6. Ar gyfer Siroedd, Awdurdod Llundain Fwyaf ac Awdurdodau Cyfun/Awdurdodau Cyfun Maerol, darparwch fanylion y cyngor dosbarth neu'r awdurdod unedol lle mae'r cais wedi'i leoli (neu wedi'i leoli'n bennaf)

Cyngor Sir Ddinbych

C7. Atodwch fap sy'n dangos lleoliad (a lle bo'n briodol, llwybr) y cynllun arfaethedig, isadeiledd cludiant presennol a phwyntiau eraill o ddiddordeb penodol i'r cais, e.e. safleoedd datblygu, ardaloedd cyflogaeth presennol, cyfyngiadau ac ati.

Do

Naddo

C8. Thema'r prosiect

Buddsoddi mewn Cludiant

Dewiswch thema'r prosiect

**Adfywio a buddsoddi mewn canol tref**

Buddsoddiad diwylliannol

C9. Gwerth y grant cyfalaf y gwneir cais amdano ar gyfer y prosiect hwn (£):

£2,258,171

C10. Gwerth arian cyfatebol a ffynonellau (£):

Ffynonellau Amrywiol: **Total £226,181**

## C11. Gwerth am Arian

Dylai'r rhan hon nodi amrywiaeth lawn o effeithiau'r prosiect - buddiol ac andwyol. Lle bo'n bosibl, dylai effaith gael ei disgrifio, ei meintioli a'i hadrodd mewn termau ariannol. Fodd bynnag, mae'n bosibl y bydd rhai effeithiau lle mai dim ond asesiad ansoddol sy'n bosibl oherwydd cyfyngiadau o ran y dadansoddiad sydd ar gael. Dylid darparu eglurhad clir a manwl o sut cafodd pob effaith a adroddwyd ei nodi, ei hystyried a'i dadansoddi. Wrth benderfynu beth yw'r effeithiau mwyaf arwyddocaol i'w hystyried, dylai ymgeiswyr ystyried pa effaith a chanlyniadau mae'r prosiect yn bwriadu eu cyflawni, gan roi ystyriaeth i'r achos strategol, ond dylent hefyd ystyried a oes effeithiau cadarnhaol neu negyddol sylweddol posibl eraill, i'r economi, pobl neu'r amgylchedd

Rhagwelir y bydd y prosiect hwn yn cynhyrchu'r buddion canlynol:

- **Manteision gwariant ymwelwyr (£0.5 miliwn Gwerth Presennol):** rhagwelir y bydd ymwelwyr â'r rheilffordd dreftadaeth sy'n penderfynu aros yng Nghorwen am gyfnod hirach yn cefnogi dwy swydd newydd, gan gynhyrchu £34,097 o ran gwerth ychwanegol gros bob blwyddyn.
- **Ymgodiad gwerth tir (£3.1 miliwn Gwerth Presennol):** rhagwelir y bydd gwaith ailwampio i'r orsaf drenau a gwelliannau i'r parth cyhoeddus yn rhoi hwb o 0.5% ac 1.5% y flwyddyn i werth eiddo preswyl a masnachol cyfagos, fel ei gilydd, am dair blynedd.
- **Manteision Teithio Llesol (£1.1 miliwn Gwerth Presennol):** bydd y llwybr beiciau arfaethedig rhwng Corwen a Chynwyd yn cynhyrchu manteision o ran llai o dagfeydd, gwell iechyd ac ansawdd teithiau. Mae hyn wedi'i werthuso gan ddefnyddio Active Mode Appraisal Toolkit yr Adran Drafnidiaeth.
- **Manteision i' r sector adeiladu (£0.2 miliwn Gwerth Presennol):** rhagwelir y bydd adeiladu'r prosiect hwn yn cefnogi 17 o swyddi adeiladu gros, bydd 4 o'r rhain yn net ychwanegol i'r economi leol.

C12. Disgwylir yn gyffredinol y caiff Cymhareb Cost a Budd ac Asesiad Gwerth am Arian cyffredinol eu hadrodd mewn ceisiadau. Os nad yw hyn yn bosibl, dylai'r cais gynnwys eglurhad clir o'r rhesymau.

Mae'r tabl isod yn nodi'r CCB ar gyfer y prosiect

Categori		Gwerth
<b>Buddion gwerth presennol</b>		
	Manteision gwariant ymwelwyr	0.5
	Ymgodiad gwerth tir	3.1
	Effaith teithio llesol	1.1
	Manteision i'r sector adeiladu	0.2
<b>A</b>	<b>Cyfanswm buddion</b>	<b>4.9</b>
<b>Costau gwerth presennol</b>		
	Cais gan Gronfa Codi'r Gwastad	2.0
	Tuedd optimistaeth	0.6
<b>B</b>	<b>Cyfanswm cost Cronfa Codi' r Gwastad</b>	<b>2.6</b>
	Cost cyd-ariannu'r sector cyhoeddus	0.2
	Tuedd Optimistaeth ar gyd-ariannu	0.05
<b>C</b>	<b>Cyfanswm cyd-ariannu' r sector cyhoeddus</b>	<b>0.2</b>
<b>D</b>	<b>Cyfanswm cost y sector cyhoeddus</b>	<b>2.8</b>
	Cost cyd-ariannu'r sector preifat	0.12
	Tuedd optimistaeth	0.04
<b>E</b>	<b>Cost sector preifat</b>	<b>0.16</b>
<b>Gwerth am Arian</b>		
<b>(A - E) / B</b>	<b>Y Gymhareb Cost a Budd ar grant Cronfa Codi' r Gwastad</b>	<b>1.9</b>
<b>(A - E) / D</b>	<b>Y Gymhareb Cost a Budd ar holl gostau' r sector cyhoeddus</b>	<b>1.8</b>

C13. Pan fo ar gael, darparwch y CCB ar gyfer y prosiect hwn

1.8

C14. Ydi eich cynnig yn darparu buddion cryf heb werth ariannol? Nodwch beth yw'r rhain a dangoswch dystiolaeth ohonynt.

- **Lles cymunedol:** bydd gwaith ailwampio canol y dref yn gwella'r naws am le yng Nghorwen, gan arwain at fwy o falchder yn y gymuned a lles cymunedol.
- **Lleihau traffig a thagfeydd:** trwy wella symudiad ceir a chynyddu manau parcio ar draws STB, bydd y prosiectau'n lleihau tagfeydd ar y ffyrdd. Bydd ymwelwyr a phreswylwyr dan lai o straen a byddant yn fwy cynhyrchiol. Buddion i'r agenda datgarboneiddio.
- **Buddion addysgol:** bydd y ganolfan weithgareddau coetir ac addysg newydd yn rhoi cyfle i'n pobl ifanc ryngweithio â'r amgylchedd a dysgu amdano.
- **Buddion Cydlyniant Cymunedol:** fel adran 2a, bydd codi'r gwastad yn y safleoedd hyn yn hyrwyddo rhagor o ddefnydd gan bobl â nodweddion a ddiogelir. Bydd gwell mynediad i ymwelwyr a rhwydweithiau symudiad yn sicrhau bod y safleoedd yn fwy deniadol a hygyrch i ran ehangach o'r gymdeithas. Bydd cydlyniant yn gwella o ran cydraddoldeb mynediad i'r preswylwyr lleol sy'n byw'n gyfagos i'r safleoedd hyn, sy'n gorfod delio'n aml ag anghyfleustra nifer fawr o ymwelwyr, sef mater a gaiff ei liniaru gan y cynigion.



- **Gwell cysylltedd rhwng lleoedd:** cynyddu lefelau gweithgarwch corfforol gan arwain at well iechyd a lles.
- **Ymwybyddiaeth well o arwyddocâd treftadaeth diwylliant a thirweddau byw Dyffryn Dyfrdwy:** gwell naws am le a balchder yn y gymuned.
- **Dod â manau a thir sydd wedi' u tanddefnyddio yn ôl i ddefnydd gwell:** bydd yr uchelgais i greu amgylchedd o ansawdd uchel yn trawsnewid lleoedd a gaiff eu tanddefnyddio yn lleoedd ffyniannus lle mae pobl am dreulio amser.
- **Gwell Iechyd Meddwl a Lles**

## C15. Darparu

Dull darparu yw un o'r meini prawf allweddol ar gyfer y Gronfa hon ac felly, dylai unrhyw gais nodi unrhyw weithdrefnau statudol angenrheidiol sydd eu hangen cyn y gellir ei adeiladu.

Mae modd cwblhau gwaith gosod y canopi ar blatfform newydd yr orsaf yng Nghorwen yn ystod y cyfnod at 31 Mawrth 2021, gyda chaniatâd statudol ar waith i wneud hyn (Trafnidiaeth a Gweithfeydd Cymru - Gorchymyn Rheilffordd Llangollen a Chorwen 2010).

Bydd angen caniatâd statudol gan Asiantaeth Cefnffyrdd Gogledd Cymru (ACGC) hefyd o ran y Gwelliannau i Isadeiledd Canol y Dref a'r gwaith cysylltiedig sy'n gysylltiedig â ffordd yr A5. Mae gan CSDd berthynas weithio dda gyda'r Asiantaeth ac nid yw'n rhagweld unrhyw broblemau wrth gael caniatâd.

## C16. Y Cais – dangos buddsoddiad neu allu i ddechrau darparu ar lawr gwlad yn 2021-22

Fel a nodwyd yn y prospectws, mae Llywodraeth y DU yn ceisio sicrhau ar gyfer rownd gyntaf y cyllid, y rhoddir blaenoriaeth i geisiadau sy'n gallu dangos buddsoddiad a gallu i ddarparu ar lawr gwlad yn 2021-22

C17. Ydi'r prosiect hwn yn cynnwys cynlluniau ar gyfer rhywfaint o wariant Cronfa Codi'r Gwastad yn 2021-22?

Ydi

Nac ydi

C18. A allai'r prosiect hwn gael ei ddarparu fel prosiect ar ei ben ei hun, neu a oes angen iddo fod yn rhan o'r cais cyffredinol?

Gallai

Na allai

### C19. Darparwch dystiolaeth

Mae cynnwys Corwen fel Prosiect 3 o dri yn creu pwynt mynediad newydd i gyrchfannau ymwelwyr STB a Dyffryn Dyfrdwy. Mewn egwyddor, gellir ei ddarparu fel prosiect ar ei ben ei hun. Fodd bynnag, nid yw'r economi ymwelwyr wedi'i chyfyngu i ffiniau llinell goch, ac os caiff ei ddarparu ar ei ben ei hun, ni fyddai'r budd economaidd ehangach o fewn safle Basn Trefor a'r STB 11 milltir o fewn Dyffryn Dyfrdwy yn cael ei gyflawni a gallai fod yn gost cyfle. Mae'r pecyn o 3 phrosiect yn gydlynol ac wedi'i ddylunio i luosogi canlyniadau cadarnhaol i gymunedau mewn etholaeth Seneddol sy'n gorwedd ar draws dau Awdurdod Lleol.

C20. A allwch chi ddangos gallu i ddarparu ar lawr gwlad yn 2021-22?

**Gallwn**

Na allwn

### C21. Darparwch dystiolaeth

Mae modd cwblhau gwaith gosod y canopi ar blatfform newydd yr orsaf yng Nghorwen yn ystod y cyfnod at 31 Mawrth 2021.

### Pwerau Statudol a Chaniatâd

C22. Rhestrwch unrhyw bwerau / caniatâd ac ati sydd wedi eu cael ar wahân, manylion dyddiad eu cael, cyfnod herio (os yw'n berthnasol) a dyddiad y daw'r bwerau i ben a'r amodau sydd ynghlwm wrthynt. Dylid cyfeirio at unrhyw ddyddiadau allweddol yn eich cynllun prosiect.

Trafnidiaeth a Gweithfeydd Cymru - Gorchymyn Rheilffordd Llangollen a Chorwen 2010.

Oherwydd bod y Gorchymyn wedi'i greu yn ôl yn 2010 (a'i fod yn dal i fod yn weithredol), ni ellir cyfeirio ato yn y Cynllun Cyfnodedd a Darparu.

C23. Rhestrwch unrhyw bwerau statudol / caniatâd ac ati heb eu casglu gan gynnwys yr amserlen ar gyfer eu cael.

**P3b Isadeiledd canol y dref:** Mae angen caniatâd ACGC ar gyfer gwaith perthnasol sy'n gysylltiedig â ffordd yr A5 erbyn mis Rhagfyr 22

**P3d Cynllun Teithio Llesol Cynwyd i Gorwen:** Hawl Tramwy Cyhoeddus i lwybr beiciau sy'n ymwneud â'r gwaith Teithio Llesol erbyn mis Rhagfyr 22

## ATODIAD D:

### RHESTR WIRIO AWDURDODAU LLEOL PRYDAIN FAWR

Cwestiynau	Y/N	Sylwadau
<b>4.1a Cefnogaeth Aelod Seneddol</b>		
Mae gan AS ddewis o ddarparu cefnogaeth ysgrifenedig ffurfiol ar gyfer un cais, y mae'n nhw'n credu sy'n flaenoriaeth. Ydych chi wedi atodi llythyr gan yr AS i gefnogi'r achos hwn?	Y	Yn yr atodiadau a ddarperir
<b>Rhan 4.2 Ymgysylltu â Budd-ddeiliaid a Chefnogaeth</b>		
Pan nad oes gan yr awdurdod lleol sy'n cyflwyno'r cais gyfrifoldeb dros ddarparu prosiectau, ydych chi wedi atodi llythyr gan yr awdurdod neu gorff cyfrifol i gadarnhau eu cefnogaeth?	Am-herthnasol	
<b>Rhan 4.3 Yr Achos dros Fuddsoddi</b>		
Ar gyfer Ceisiadau Cludiant: Ydych chi wedi darparu Adroddiad Asesu Opsiynau?	Am-herthnasol	
<b>Rhan 6.1 Ariannol</b>		
Ydych chi wedi atodi copïau o arian cyfatebol a gadarnhawyd?	Y	Yn yr atodiadau a ddarperir
Mae'n bosibl y bydd Llywodraeth y DU yn derbyn darpariaeth tir gan drydydd parti fel rhan o'r cyfraniad lleol tuag at gostau'r cynllun. Darparwch dystiolaeth ar ffurf llythyr gan brisiwr annibynnol i ddilysu gwir werth y tir ar y farchnad.  Ydych chi wedi atodi llythyr i gefnogi'r achos hwn?	Am-herthnasol	
<b>Rhan 6.3 Rheoli</b>		
A oes cynllun darparu wedi'i atodi wrth eich cais?	Y	Yn yr atodiadau a ddarperir
A oes llythyr sy'n ymwneud â chaffael tir wedi'i atodi?	Am-herthnasol	Nid oedd caffael yn berthnasol
Ydych chi wedi atodi copi o'ch Cofrestr Risg?	Y	Yn yr atodiadau a ddarperir
<b>Atodiad A-C – Crynodeb o ddisgrifiad y Prosiect (dim ond ar gyfer cais pecyn mae ei angen)</b>		
Ydych chi wedi atodi map sy'n dangos lleoliad (a lle bo'n briodol, llwybr) y cynllun arfaethedig, isadeiledd cludiant presennol a phwyntiau eraill o ddiddordeb penodol i'r cais, e.e. safleoedd datblygu, ardaloedd cyflogaeth presennol, cyfyngiadau ac ati.	Y	Yn yr atodiadau a ddarperir

## ATODIAD E:

### RHESTR WIRIO AR GYFER ENDIDAU SY’N CYFLWYNO CAIS O OGLEDD IWERDDON

Cwestiynau	Y/N	Sylwadau
<b>Rhan 1 Meini Prawf Mynediad</b>		
Rydych wedi atodi cyfrifon y ddwy flynedd ddiwethaf wedi’u harchwilio		
Rydych wedi darparu tystiolaeth i ddangos bod y tîm darparu wedi cael profiad o ddarparu dau brosiect cyfalaf o faint tebyg yn ystod y pum mlynedd diwethaf		
<b>Rhan 4.2 Ymgysylltu â Budd-ddeiliaid a Chefnogaeth</b>		
Ar gyfer ceisiadau cludiant, ydych chi wedi atodi llythyr cefnogaeth gan y cyngor dosbarth perthnasol?		
<b>Rhan 6.1 Ariannol</b>		
Ydych chi wedi atodi copïau o arian cyfatebol a gadarnhawyd?		
Mae’n bosibl y bydd Llywodraeth y DU yn derbyn darpariaeth tir gan drydydd parti fel rhan o’r cyfraniad lleol tuag at gostau’r cynllun. Darparwch dystiolaeth ar ffurf llythyr gan brisiwr annibynnol i ddilysu gwir werth y tir ar y farchnad.		
<b>Rhan 6.3 Rheoli</b>		
A oes cynllun darparu wedi’i atodi wrth eich cais?		
A oes llythyr sy’n ymwneud â chaffael tir wedi’i atodi?		
Ydych chi wedi atodi copi o’ch Cofrestr Risg?		
<b>Atodiad A-C – Crynodeb o ddisgrifiad y Prosiect (dim ond ar gyfer cais pecyn mae ei angen)</b>		
Ydych chi wedi atodi map sy’n dangos lleoliad (a lle bo’n briodol, llwybr) y cynllun arfaethedig, isadeiledd cludiant presennol a phwyntiau eraill o ddiddordeb penodol i’r cais, e.e. safleoedd datblygu, ardaloedd cyflogaeth presennol, cyfyngiadau ac ati.		