



# Dadl Twristiaeth Nodiadau Canllaw ar Gyfer Athrawon

## Amcanion Dysgu

- Datblygu'r gallu i feddwl yn feirniadol ynghylch agweddau cadarnhaol a negyddol twristiaeth
- Ymchwilio i'r ardal leol
- Datblygu'r gallu i feddwl yn feirniadol yn ogystal â sgiliau dadlau

## Adnoddau

- [Gwefan AHNE Bryniau Clwyd a Dyffryn Dyfrdwy](#)
- [Gwefan Dyfrbont a Chamlas Pontcysyllte](#)
- Cardiau Rôl Twristiaeth
- Ffeil Ffeithiau Twristiaeth

## Cyfarwyddiadau ar gyfer y Gweithgaredd

Bydd dysgwyr yn cael y briff bod bwriad i adeiladu canolfan ymwelwyr a chaffi newydd o fewn Safle Treftadaeth y Byd Dyfrbont a Chamlas Pontcysyllte. Bydd yn rhaid i bob cwmni gyflwyno eu syniadau i weddill y dosbarth, a fydd yn actio rolau trigolion lleol pryderus sy'n cynrychioli gwahanol ardaloedd o fewn y gymuned. I wneud hyn byddant yn rhoi 'Mantell yr Arbenigwr' amdanynt ac yn dod yn arbenigwyr ym maes datblygiad twristiaeth.



### Eglurhad byr ar yr ethos addysgu 'Mantell yr Arbenigwr'

"Nid yw Mantell yr Arbenigwr yn golygu bod plant drwy ryw hud a lledrith yn ennill sgiliau arbenigwyr. Yn y byd go iawn maen nhw'n dal i fod yn blant. Dim ond o fewn y stori y maen nhw'n gweithio 'fel petai' nhw'n arbenigwyr. Hynny ydi yn yr ystyr eu bod nhw'n arddel pwerau a chyfrifoldebau tîm o arbenigwyr, yn gweithio ar aseiniadau pwysig, yn malio am yr pethau maen nhw'n eu gwneud ac yn cymryd balchder yn eu statws."

I gael rhagor o wybodaeth ewch i: [www.mantleoftheexpert.com/what-is-moe/how-does-moe-work/](http://www.mantleoftheexpert.com/what-is-moe/how-does-moe-work/)

## Syniadau Gweithgareddau



**Trafod:** Beth ydi twristiaeth? Beth sy'n dda am dwristiaeth? Pam fyddai canolfan ymwelwyr a chaffi yn bethau da i'r ardal?

**Ymchwilio** i lefydd eraill sydd â chanolfannau gwybodaeth i dwristiaid a chaffis e.e. Loggerheads.

**Trafod** pwy yn yr ardal leol y gallai mwy o dwristiaeth effeithio arnynt

**Gwyllo:** 'From Dawn 'til Dusk' - Celebrating 10 years of World Heritage on the Llangollen canal' (gwelw'r y bwndel Discovering World Heritage Sites)

**Edrych** ar fapiau o Safle Treftadaeth y Byd Dyfrbont a Chamlas Pontcysyllte ac adnabod llefydd posibl i adeiladu'r ganolfan a'r caffi.

**Darllen:** Y Ffeil Ffeithiau Twristiaeth

## Syniadau Gweithgareddau Eraill:



**Dadl:** Beth yw'r pethau cadarnhaol a negyddol am fwy/llai o dwristiaeth? Pleidlais dros neu yn erbyn codi canolfan ymwelwyr newydd

**Dylunio** poster dros neu yn erbyn y ganolfan newydd

**Ysgrifennu** blog neu erthygl papur newydd am y ddadl.

## Briff ar Gyfer Dysgwyr:



- Mewn grwpiau trafodwch yn lle y byddwch yn adeiladu canolfan ymwelwyr a chaffi gan ystyried:
- Swyddi/ychwanegu gwerth at yr ardal? Sut fydd ymwelwyr yn cyrraedd yno? Meddylwch am gysylltiadau ffyrdd, cludiant a pharcio. Pa gyfleusterau fydd angen i chi eu cynnwys yn eich canolfan?
- Meddylwch am unrhyw effeithiau negyddol hefyd a sut i'w goresgyn e.e. sut y gallai effeithio ar y dirwedd, bywyd gwylt, pobl leol?
- Rhowch gyflwyniad gweledol o'ch syniadau at ei gilydd i'w ddangos i weddill y dosbarth a fydd yn actio fel cynrychiolwyr y gymuned leol, busnesau, sefydliadau cadwraeth ac ati.
- Defnyddiwch y cardiau rôl fel pwynt cychwyn ar gyfer y cymeriad yr ydych yn ei actio ac adeiladu ar hyn gyda'ch syniadau a'ch ymchwil eich hun neu ddatblygu eich cymeriadau eich hun.
- Cyflwynwch eich syniadau i weddill y dosbarth a fydd wedyn yn eich herio/gofyn cwestiynau fel y cymeriadau maen nhw eu hactio.

# Cardiau Rôl

## Perchennog Gwesty Gwely a Brecwast

Rydych yn meddwl bod datblygu Canolfan Ymwelwyr newydd a mwy o dwristiaeth yn gam cadarnhaol ymlaen. Byddai hyrwyddo'r ganolfan yn annog mwy o bobl i ddod i'r ardal ac yn arwain at fwy o bobl yn aros yn eich llety chi. Mi fyddech yn hoffi i'ch llety gwely a brecwast gael ei hyrwyddo yn y ganolfan.



## Perchennog Caffi

Rydych yn meddwl bod datblygu Canolfan Ymwelwyr newydd a mwy o dwristiaeth yn gam cadarnhaol ymlaen. Dylai ddenu mwy o ymwelwyr a mwy o gwsmeriaid i'ch caffi. Ond gallai caffi ochr yn ochr â'r ganolfan ymwelwyr dynnu pobl i ffwrdd o'r caffis lleol sydd yma'n barod. Rydych eisiau sicrwydd y byddech yn cael cyfle i roi eich barn ac y byddai'r hysbysebu'n gyfartal fel na fyddai caffi'r ganolfan hamdden yn cael blaenoriaeth.



## Preswlydd Lleol

Fel rhywun sy'n byw yn lleol mewn tref gyfagos, rydych chi a'r rhan fwyaf o'ch ffrindiau'n meddwl bod y datblygiad yn rhywbeth negyddol. Gallai'r cynnydd mewn traffig a niferoedd ymwelwyr effeithio ar fywyd dydd i ddydd Gallai mwy o ymwelwyr gynyddu sbwriel a llygredd sŵn a lleihau llefydd parcio a mynediad i gaffis a siopau lleol. Er mae pobl eraill yn dweud y gallai fod yn beth cadarnhaol os ydi busnesau lleol yn gwneud yn dda gan y gallai wneud i'r dref edrych yn well ac yn lle mwy deniadol i fyw.



## Ymwelydd

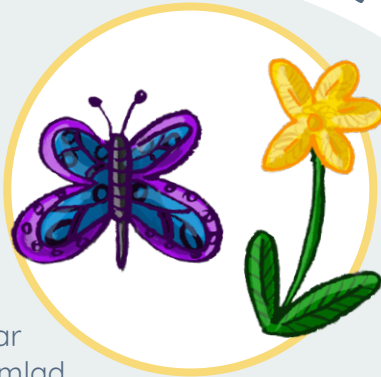
I chi, byddai Canolfan Ymwelwyr newydd yn grêt gan y byddai'n rhywle i chi ddarganfod mwy am hanes y Safle Treftadaeth y Byd a chael mwy o wybodaeth am yr atyniadau a'r gweithgareddau lleol sydd ar gael. Byddai caffi ar y safle yn gwneud y lle yn well fyth. Ar y llaw arall rydych yn poeni braidd y gallai Canolfan Ymwelwyr ddenu gormod o dwristiaeth a gordyrru, gan ddifetha'r awyrgylch heddychlon yn Nyffryn Dyfrdwy yr ydych yn ei garu gymaint.



# Cardiau Rôl Twristiaeth

## Warden Ardal o Harddwch Naturiol Eithriadol

Rydych chi'n gweithio i AHNE Bryniau Clwyd a Dyffryn Dyfrdwy Yn eich barn chi y pethau mwyaf negyddol fyddai mwy o dagfeydd traffig, gordyrru o amgylch y ganolfan newydd, mwy o sbwriel a difrod posibl i lwybrau troed gan olygu y bydd angen mwy o waith cynnal a chadw. Gallai hyn effeithio ar deimlad cyffredinol yr ardal a difetha ymdeimlad arbennig Dyffryn Dyfrdwy. Er hynny byddai'r Ganolfan yn cynyddu ymwybyddiaeth o'r AHNE gan annog pobl i archwilio'r ardal yn fwy eang. Bydd eich cefnogaeth chi yn dibynnu ar leoliad y ganolfan a sut y gellir lleihau'r effeithiau negyddol.



## Cwmni Chwaraeon Dŵr

Rydych yn berchennog cwmni chwaraeon dŵr sy'n rhedeg tripiâu, yn rhoi gwersi ac yn hurio offer. Mae'r gamlas yn boblogaidd iawn ar gyfer canwio ac rydych o blaid Canolfan Ymwelwyr newydd. Byddai o fantais mawr i'ch busnes chi pe bai eich cwmni wedi ei leoli wrth ymyl neu yn y ganolfan newydd, yn ddelfrydol gyda man lansio gerllaw. Fe ddylai helpu i hyrwyddo eich busnes chi hefyd.



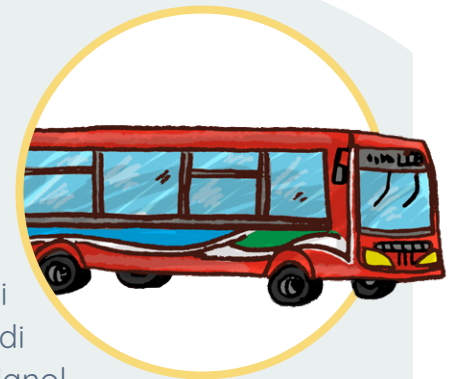
## Swyddog yr Ymddiriedolaeth Camlesi ac Afonydd

Bydd y Ganolfan yn dod â mwy o arian i mewn gan olygu y bydd modd cynnal a chadw'r gamlas, ei phontydd, ei thwneli a'i llwybrau llusgo yn well, a bydd hefyd yn helpu i recriwtio gwirfoddolwyr i wneud y gwaith pwysig hwn. Byddai hefyd yn arwain at reoli ymwelwyr yn well, a dylai hynny arwain at lai o gwynion gan drigolion.



## Perchennog Cwmni Bysys

Byddai'r ganolfan newydd o fantais i'ch busnes chi os yw'n cael ei lleoli ar lwybr bysys sy'n rhedeg yn barod neu os byddai'r datblygwyr yn eich talu chi i redeg gwasanaeth bws arbennig i leihau tagfeydd traffig. Rydych chi wedi buddsoddi mewn ychydig o fsys trydanol llai i leihau eich ôl troed carbon a byddai'r rhain yn ddelfrydol i'w defnyddio ar y ffyrdd cul prysur.





# Ffeil Ffeithiau Twristiaeth

## Ffeil Ffeithiau Twristiaeth Safle Treftadaeth y Byd Dyfrbont a Chamlas Pontcysyllte

**Nodwch:** Mae Dyfrbont Pontcysyllte yn Wrecsam ond mae Llangollen, y mae darn o'r gamlas yn rhedeg drwyddi, yn Sir Ddinbych felly bydd llawer o ymwelwyr yn mynd i'r ddwy sir.

- Mae twristiaeth treftadaeth yn rhoi £11 miliwn o werth ychwanegol i Gymru.
- Mae'r amgylchedd hanesyddol yng Nghymru yn cynnal dros 30,000 o swyddi.
- Ers i Ddyfrbont a Chamlas Pontcysyllte ddod yn Safle Treftadaeth y Byd yn 2009 mae niferoedd ymwelwyr wedi cynyddu'r arwyddocaol. Mae incwm sy'n cael ei gynhyrchu o dwristiaeth hefyd wedi cynyddu'n arwyddocaol.
- Yn 2009 daeth tua 200,000 o ymwelwr i'r Safle Treftadaeth y Byd.
- Yn 2017 daeth dros 300,000 o ymwelwyr i Ddyfrbont Pontcysyllte a thros 100,000 o ymwelwyr i Raeadr y Bedol.
- Yn 2007 gwerth twristiaeth i economi Wrecsam oedd £77.23 miliwn a £283.8 miliwn i Sir Ddinbych.



- Yn 2018 gwerth twristiaeth i economi Wrecsam oedd £125.88 miliwn a £509 miliwn i Sir Ddinbych.
- Mae'r rhan fwyaf o ymwelwyr yn cerdded ar hyd y llwybr tynnu ond mae eraill yn beicio.
- Mae tua 5000 o ymweliadau â'r gamlas bob blwyddyn ar gyfer chwaraeon padlo.
- Mae tua 15,000 o symudiadau cychod ar hyd y gamlas bob blwyddyn.
- 2017/18 - 982 o blant ysgolion lleol, yn cynnwys 430 ym Masn Trefor.
- Amcangyfrifir bod 85% o ymwelwyr yn mynd i weld y Ddyfrbont yn unig ond mae'r Safle Treftadaeth y Byd yn 11 milltir o hyd gyda digonedd o atyniadau eraill.
- Mae ymwelwyr erbyn hyn yn dod o bob rhan o'r byd, yn bennaf o Awstralia a Siapan ond cofnodwyd ymwelwyr o 52 o wledydd yn cynnwys Sambia, Saudi Arabia, Singapore a'r Philippines yn ogystal â'r rhan fwyaf o wledydd Ewrop.

