



Gweithgaredd Ysgrifennu am Deithio Nodiadau Canllaw i Athrawon

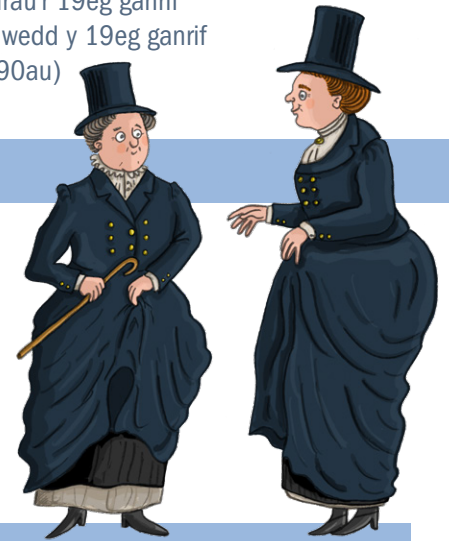
Amcanion Dysgu

- I archwilio Dyffryn Dyfrdwy drwy lygaid teithwyr gwahanol yn y gorffennol.
- I ddysgu am Ddyffryn Dyfrdwy drwy gyfnodau amser gwahanol yn defnyddio amrywiaeth o ffynonellau.
- I ddatblygu sgiliau ysgrifennu creadigol, ymchwilio ac ymholiad.

Adnoddau

Map, delwedd, cludiant a ffynonellau ysgrifennu am deithio ar gyfer:

- Y 18fed ganrif, cyn Dyfrbont a Chamlas Pontcysyllte
- Cyfnod camlas ar ddechrau'r 19eg ganrif
- Cyfnod rheilffordd ar ddiwedd y 19eg ganrif
- Ar ôl y rhyfel (1945 -1990au)
- Y diwrnod presennol



ACyfarwyddiadau ar gyfer y Gweithgaredd

Mae dysgwyr yn derbyn rôl teithiwr o un o'r cyfnodau amser ac yn defnyddio'r pecyn adnoddau i'w hysbrydoli. Drwy ddefnyddio'r wybodaeth hon, bydd dysgwyr yn ysgrifennu darn creadigol fel y teithiwr o'r cyfnod hwnnw. Gall hwn fod yn gofnod mewn dyddiadur, llythyr adref neu ddarn blog.

Syniadau Gweithgareddau:

Ymchwilio i'r pecyn adnoddau ac ateb y cwestiynau canlynol i helpu i lunio eich darn ysgrifenedig:



- Sut fydddech chi wedi teithio i Ddyffryn Dyfrdwy?
- Beth fydddech chi wedi'i weld? Oedd Dyfrbont a Chamlas Pontcysyllte yno?
- Ble fydddech chi wedi ymweld ag ef?
- Beth fydddech chi wedi'i wneud?
- Sut fydddech chi wedi teimlo?
- Beth yw pethau cadarnhaol a negyddol teithio yn ystod y cyfnod hwn?
- Ymchwilio mwy am sut fyddai bywyd mewn cyfnod amser o ddewis.

Briff ar gyfer Dysgwyr:

- Dewiswch un o'r cyfnodau amser ar gyfer eich ysbrydoli i ysgrifennu a dychmygwch eich bod yn deithiwr yn Nyffryn Dyfrdwy.
- Dewiswch fath o ddarn ysgrifennu creadigol. Gall hwn fod yn gofnod mewn dyddiadur, llythyr adref neu ddarn blog.
- Ysgrifennwch ddarn ysgrifennu creadigol o safbwynt y teithiwr, gan ddefnyddio ymchwil a ffynonellau gweithgaredd i helpu i ddatblygu'r darn.



Syniadau Gweithgareddau Eraill:

Ysgrifennwch o safbwynt neu gyfnod amser gwahanol.

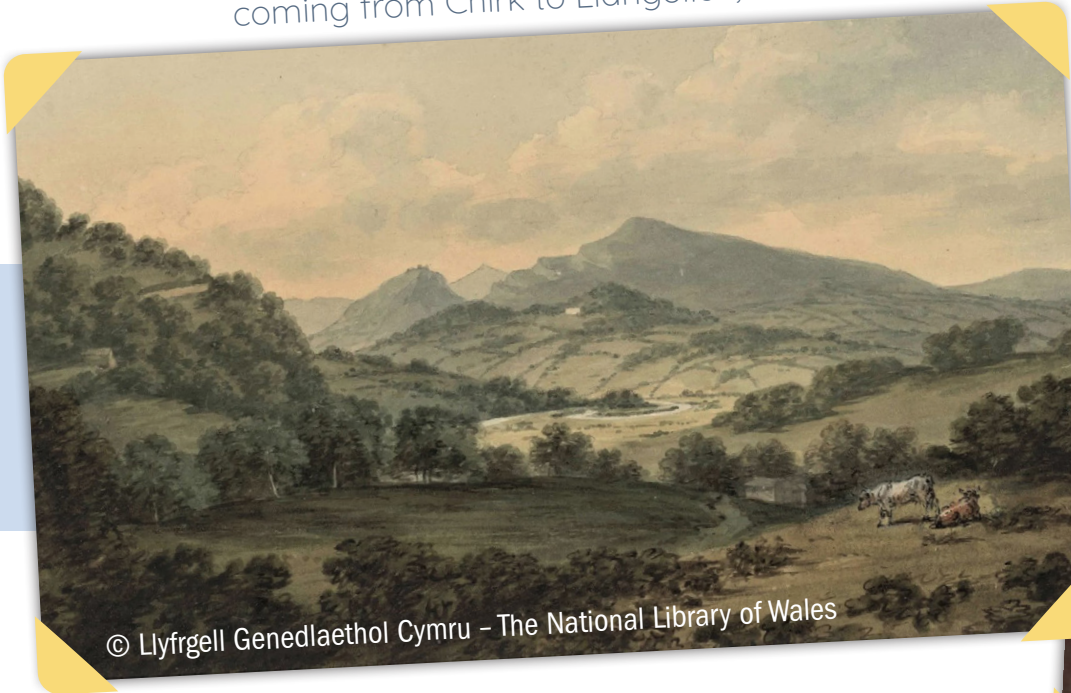
Roedd George Borrow yn deithiwr ac ysgrifennwr adnabyddus wnaeth deithio o amgylch Cymru yn 1854 ac roedd yn mwynhau siarad gyda phobl leol oedd yn cwrdd â nhw ar hyd y ffordd. Dychmygwch eich bod yn ymwelydd o'ch cyfnod dewisol a sgwrsiwch gyda theithwyr eraill a phobl leol am eu profiadau o Ddyffryn Dyfrdwy. Pwy wnaethoch chi gwrdd â nhw? Beth yw eich sgysiau? Sut mae eich profiadau yn amrywio?





Ffynonellau y 18fed Ganrif Cyn Dyfrbont a Chamlas Pontcysyllte ①

Image: John Warwick Smith - View in the Vale of Llangollen coming from Chirk to Llangollen, 1792



© Llyfrgell Genedlaethol Cymru - The National Library of Wales



Cludiant: Ceffyl a throl (George Stubbs, 1787)



Map: [Blaeu Atlas Maior 1662-5](#)

www.





Ffynonellau y 18fed Ganrif Cyn Dyfrbont a Chamlas Pontcysyllte ②

Dyfyniadau teithwyr

1802

“Does dim llawer o deithiau gwell nag o Langollen i Gorwen – mae golygfeydd godidog y Ddyfrdwy cystal os nad gwell nag unrhyw afon ym Mhrydain”

John Broster Chester

7 Awst 1789

“Cymylau ysgafn – mynyddoedd porffor-
llog a chreigiau arian – sŵn y gwenyn –
rhuthr y dŵr – alawon lladd gwair”

Siwrnai Merched Llangollen

1802

“Yn fuan ar ôl i ni ddychwelyd i'r ffordd fawr, gwelsom y ddyfrbont anferth sy'n adeiladu dros Ddyffryn Llangollen o gamlas Ellesmere, ar ôl ei gwblhau bydd yn waith nobl iawn, ar hyn o bryd mae mewn cyflwr heb ei orffen...”

Mary Anne Eade, Taith drwy Ogledd Cymru

1797

“Mae cloddiau'r Ddyfrdwy yma yn llawn cymhlethdod ac edmygedd i'r mwyaf brwdfrydig dros gelfyddyd graffig. Wrth bob troad, mae natur bendigedig newydd yn cyfareddu'r llygad – gyda chariad rhamantus mae'n dod ar draws y teithiwr ac mae'r meddwl wedi'i ddrysu'n llwyr wrth ymdrechu i ffafrio unrhyw gyfaredd.”

Henry Wigstead, 'yn gwneud sylw ar daith i Ogledd a De Cymru



Safle Treftadaeth y Byd Dyfrbont a Chamlas Pontcysyllte

Ffynhonnell ar Ddechrau'r 19fed Ganrif Cyfnod y Gamlas ①

Llun: Camlas Llangollen a Dyfrbont Pontcysyllte tua 1830



Cludiant: Coets fawr, 1835



Map: [Laurie and Whittle inland navigation map 1808](#)

www.





Ffynhonnell ar Ddechrau'r 19fed Ganrif Cyfnod y Gamlas ②

Dyfyniadau teithwyr

1815

“Mae mynedfa Gogledd Cymru yn ddeniadol iawn. Mae'r Waun yn bentref bendigedig, gyda nant o'r un enw, mae'r cloddiau yn serth iawn, ac mae dyfrbont yn croesi'r cwm a ffurfir ganddynt. Dyfrbont llawer brafiach gyda phymtheg bwa, yn croesi'r Ddyfrdwy wrth i chi gyrraedd dyffryn Llangollen. Mae'r Ddyfrdwy ei hun yn nant llawn ewyn bywiog, ac mae'n edrych hyd yn oed yn fwy hardd wrth ei gwrthgyferbynnu gydag afonydd Lloegr.”

Mary Brunton, Emmeline gyda rhai darnau eraill gan gynnwys dyfyniadau o ddyddlyfr teithiau yn 1815 (Cymru a Lloegr).

Dydd Sadwrn 13 July, 1821

“...ond efallai fy mod wedi cael fy siomi gyda'r ychydig filltiroedd ar ddechrau dyffryn Llangollen. Y bryniau noeth heb goed a'r chwareli calchfaen gwyn ar y chwith yn bendant ddim yn ddarluniadwy.”

Dyddiaduron Cudd Anne Lister

1830

“Cyrraedd yng Nghymru o'r Amwythig, y Waun, Dyffryn Llangollen, 'mae'r olygfa yn fendigedig, y coed yn cyrraedd brig y mynyddoedd ar bob ochr o'r afon Ddyfrdwy yn troelli drwy'r dyffryn ac yma ac acw yn tywallt dros y creigiau ac yn ffurfio rhaedrau sy'n fendigedig". Y ddau ddyfrbont, un gyda 10 a'r llall gyda 18 bwa yn ychwanegu llawer at harddwch yr olygfa.”

Frances Sayer, Taith o Amgylch Cymru

1816 Disgrifiad gan Ffrancwr

“O Gaer, teithiais i Gymru i ymweld â gwaith camlas Ellesmere, y pwysicaf, yn fy marn i, oedd Dyfrbont Pontcysyllte, a daflwyd dros yr afon sy'n llifo drwy ddyffryn Llangollen. Ar uchder o 127 troedfedd a 1000 troedfedd o hyd, rydych yn gweld camlas erial, amlen metalig a gefnogir gan sylfeini cadarn. Cychod llwythog, a'r ceffylau sy'n eu tywys yn teithio ar hyd y ffordd hon, yn hongian dros affwys, ac yn cludo'r glo, calch a'r haearn a grëwyd o'r glofeydd, chwareli a gefeiliau dyffryn Llangollen...”

Ar goll yng nghymhlethdod celf a natur hardd, sydd wrth bylu yng nghysgod y golau, yn newid eu hymddangosiad bob munud, roeddwn yn sefyll fel ei fod mewn ecstasi, nes i'r nos agosáu a gorfodi imi adael a cheisio lloches rhai milltiroedd i ffwrdd. “

Charles Dupin, Memoires on the Marine Bridges and Highroads of France and England, cyfrol 2

1833

“Mae dyffryn Llangollen yn ddatliad i lygaid unrhyw fardd.”

Catherine Sinclair, Bryn a Dyffryn, neu Oriau yng Nghymru a Lloegr 1833



Pontcysyllte
Safle Treftadaeth Y Byd
World Heritage Site



Cyfnod Rheilffordd ar Ddiwedd y 19eg Ganrif 1

Llun: Cwch twristiaid yn cael ei dynnu gan geffyl ar gamlas Llangollen c1900



Cludiant: Trên stêm, 1872



Map: 1st edition 1880

www.





Cyfnod Rheilffordd ar Ddiwedd y 19eg Ganrif 2

Dyfyniadau teithwyr

Llangollen

“Mae Llangollen yn ganolbwynt teithiau godidog niferus, a po fwyaf y byddwch yn dod i’w adnabod, po fwyaf y byddwch yn gwirioni....

Mae yna lety cyfforddus yn y dref a’r ardal gyfagos, a llety gwesty ardderchog, y ddau sy’n adnabyddus yw’r Hand a’r King’s Head, neu yn hytrach “Y Royal” gan fod yr enw wedi newid pan wnaeth Tywysoges Fictoria aros yno pan fu Ei Mawrhydi Brenhinol ar daith o amgylch Cymru gyda Duges Caint yn 1832.

Mae un o’r teithiau cerdded mwyaf dymunol o Langollen o fewn cyrraedd y cerddwr gwanaf – i Eglwys Llantysilio a’r Berwyn. Mae’r trên yn rhedeg i’r Berwyn neu mae cwch yn cludo teithwyr ar hyd y gamlas, taith bleserus a phrydferth.”

Dyfyniad o’r Gossiping Guide to Wales

1854

“Roedd y tŷ neu’r bwthyn, gan ei fod yn cael ei alw yn fwthyn er ei fod yn cynnwys dau lawr, ble roedd fy ngwraig wedi cael llety i ni, wedi’i leoli ym maestref y Gogledd. Roedd y tu blaen tuag at berllan fawr oedd ar ogwydd bach i arglawdd y Ddyfrdwy, roedd y cefn tua’r ffordd yn arwain o Wrecsam, gyda chlawdd uchel, ar y top roedd yna gamlas.”

Wild Wales, George Borrow

1886 O Rhiwabon i Langollen ar y trên

“Yn cychwyn o Riwabon i Langollen, rydym yn barod i gyrraedd y Dyffryn. Y tu cefn i ni ar y chwith, rydym yn gweld Tŵr Waterloo o Barc Wynnstay, ac yn fuan rydym yn cyrraedd gorsaf – Acrefair – yn agos at waith eang Cwmni Haearn Prydeinig, gyda thref mwyngloddio Cefn yn gorchuddio’r brynau agos ar y chwith. Yn yr orsaf nesaf, Trefor, os gall ein ffrindiau gyrraedd y ffenestr ar ochr chwith y cerbyd, dylent edrych i fyny ac i lawr i fwynhau eu braint. Mae traphont Robertson yn rhychwantu’r dyffryn i’r dwyrain. Mae dyfrbont Telford sy’n cynnal y gamlas ar draws isod ac mae yna olygfa fendigedig i fyny ac i lawr y dyffryn. Mae dyfrbont Pontcysyllte yn haeddu sylw, am ei nodwedd hardd yn y tirlun yn ogystal â darn gwych o beirianeg...cyn i ni gyrraedd Llangollen, bydd Castell Dinas Brân (ar y dde), gyda Chreigiau Eglwyseg ar y dde, yn tynnu ein sylw, wrth i ni agosáu at yr orsaf rydym yn cyrraedd bwa newydd o Bont Llangollen, un o Ryfeddodau eraill Cymru, er pam nad yw’n ddigon amlwg i’r teithiwr sy’n mynd heibio.”

Dyfyniad o’r Gossiping Guide to Wales



Pontcysyllte
Safle Treftadaeth Y Byd
World Heritage Site



Safle Treftadaeth y Byd Dyfrbont a Chamlas Pontcysyllte

Ar ôl y Rhyfel (1945 -1990au) 1

Llun: Pont ac Argae Llangollen, argraffwyd gyntaf yn 1941



Courtesy of Eisteddfod Archive
Cludiant: Cystadleuwyr o Bortiwgal yn gadael Eisteddfod Ryngwladol, 1947



Map: Ordnance Survey 6 inch 1953

www.





Ar ôl y Rhyfel (1945 -1990au) 2

Dyfyniadau teithwyr

Llangollen 1953

“Tref mewn dyffryn llawn gwyrddni yng Ngogledd Cymru ar fore gwyntog ym mis Gorffennaf. Mae'r haul yn tywynnu ac yn cuddio y tu cefn i gymylau llwyd gyda'r glaw ar draws Mynyddoedd y Berwyn. Mae'r Afon Dyfrdwy yn hisian ac yn cyffwrdd y brynau gyda'u cerrig ac o dan y bont farfog lwyd. Mae'r gwynt yn chwipio'r afon a chi, mae'n fore oer, mae adar yn hedfan a rhygnu dros yr afon chwipiedig.

... Gallech chi fod mewn unrhyw dref yng Nghymru ar unrhyw fore gwyntog, gydag ond sŵn yr adar a'r afon a'r unig oleuni y gwyrddni a phorffor uchel y brynau.”

Dylan Thomas 1953

Llangollen 1953

“Trwy'r dydd mae'r canu a'r dawnsio yn y dyffryn hwn a drawsnewidiwyd, y tir gwyrdd yng Ngwlad Cymru, yn parhau nes i'r haul fynd i lawr. Yna, yn llong y babel, o dan yr hwyliau a lenwyd gan y gwynt, mae gwylwyr a gwrandawyr yn tyfu'n araf ac yn agos i un cwmwl o gysgod, maent yn gwyllo, o'r tywyllwch ar y bwrdd a oleuwyd ble mae dawnsiwr y wlad yn troelli drwy gnydau lliw golau ... Pan ydych yn gadael y lleisiau olaf a mesur strydoedd melys, troellog, troeon a chrychiad y Ddyfrdwy yn llifo, a golau'r nos, i orwedd i lawr ac mae'r dref yn mynd i gysgu yn ei brynau a chylchoedd o adlais, byddwch yn cofio nad oedd unrhyw un wedi'i syfrdanu gan y tro a gymerodd y dref a'r bywyd o ddawnsio am wythnos yn ystod y flwyddyn faith.”

Dylan Thomas 1953 (yn cyfeirio at yr Eisteddfod Ryngwladol)



Y Diwrnod Presennol ①

Llun: Basn Trefor a Dyfrbont Pontcysyllte



© WCBC



Cludiant



Map: [Google maps](#), Llangollen Canal

www.





Y Diwrnod Presennol 2

Dyfyniadau teithwyr

... Ond yma wrth Ddyfrbont Pontcysyllte yng Nghymru, mae'r cwch rwy'n edrych arno mewn gwirionedd yn fy nychryn i. Oherwydd ei fod yn teithio'n araf ar hyd camlas sydd ynghrog yng nghanol yr awyr, 40 medr uwchlaw'r ddaear, gyda dim ond cwmp hir islaw.

Mae'n edrych mor frawychus a pheryglus. Ond eto, mae'n parhau'n olygfa ddymunol. Mewn gwirionedd – mae hyd yn oed yn fwy dymunol!

Rwy'n meddwl yn arbennig am Pont du Guard yn Ffrainc ar ôl fy ymweliad yno'r flwyddyn ddiwethaf. Cafodd y bont enfawr hon ei hadeiladu rhwng dau fryn i ganiatáu ar gyfer llif graddol dŵr yfed ar hyd y ddyfrbont.

Yma yng Nghymru, nid yw Dyfrbont Pontcysyllte yn wahanol iawn o ran yr hyn mae'n ceisio ei gyflawni (er bod y gamlas ar gyfer cychod, nid yn unig ar gyfer symudiad dŵr). Felly'r gwir ryfeddod yma yw nid bod rhywun wedi meddwl adeiladu pont ond SUT wnaethon nhw adeiladu'r bont. Mae'r peirianeg y tu ôl i Ddyfrbont Pontcysyllte yn wirioneddol wych.

Y ffordd orau i ddisgrifio Camlas Llangollen yw drwy'r union beth y'i bwriadwyd – taith ar gwch. Dyma'r gamlas hamdden mwyaf poblogaidd ym Mhrydain ac mae'n siŵr y mwyaf hardd. Gallwch fynd ar ei hyd i gyd neu ran ohono.

Michael Turtle www.timetravelturtle.com

Golygfeydd godidog a gwaith peiranyddol gwych gan Thomas Telford. Wedi mwynhau cerdded ar hyd y ddyfrbont a gwyllo gweithgaredd y gamlas. Golygfeydd anhygoel. Hanes anhygoel. Fodd bynnag, os nad ydych yn dda gydag uchder, mae'n bosibl nad yw'r dyfrbont y gorau i chi. Mae'r daith dros y bont yn fendigedig, golygfeydd gwych ond mae'n UCHEL. Rydych yn teimlo y gallech chi ddisgyn drosodd i'r dŵr yn arbennig os yw'r gwynt yn chwythu. Nid yw'n wych ar gyfer mynd heibio pobl eraill yn arbennig os ydych yn awyddus i gadw pellter cymdeithasol.

Roeddwn wedi parcio y tu allan i'r hen gapel (Ystafelloedd te). Lle gwych i alw ac archwilio, golygfeydd anhygoel o'r ddyfrbont a gwych i wyllo cychod yn croesi'r nodwedd anhygoel hwn a grëwyd. Byrddau gwybodaeth, profiad gwych a chawsom ginio yn yr un ystafelloedd te i fwynhau ein profiad.

Mae'r Ddyfrbont yn waith peirianeg hynod drawiadol. Cefais fy annog i fynd allan o fy ffordd i ymweld gan ei fod yn ymddangos ar restr o "brif fannau i ymweld â nhw yng Nghymru." Mae'n wirioneddol werth o.

Adolygiad Trip Advisor 2020